



**Skonsolidowany
raport okresowy
Grupy Kapitałowej K2 Internet
za 1 kwartał 2017**

Warszawa, 16 maja 2017

Spis treści

1.	Skonsolidowane wybrane dane finansowe	3
2.	Skrócone śródroczne skonsolidowane sprawozdanie finansowe	4
2.1.	Skrócone śródroczne skonsolidowane sprawozdanie z sytuacji finansowej.....	4
2.2.	Skrócone śródroczne skonsolidowane sprawozdanie z zysków lub strat i innych całkowitych dochodów	5
2.3.	Skrócone śródroczne skonsolidowane sprawozdanie z przepływów pieniężnych	6
2.4.	Skrócone śródroczne skonsolidowane zestawienie zmian w kapitale własnym	7
2.5.	Wybrane informacje objaśniające	8
2.5.1.	Dane podstawowe.....	8
2.5.2.	Podstawa prawna sporządzenia skróconego śródrocznego skonsolidowanego sprawozdania finansowego.....	11
2.5.3.	Polityka rachunkowości.....	12
2.5.4.	Segmenty operacyjne.....	12
2.5.5.	Uzupelniające informacje o kosztach operacyjnych Grupy K2.....	15
2.5.6.	Rezerwy na zobowiązania Grupy K2.....	15
2.5.7.	Zmiany zobowiązań warunkowych lub aktywów warunkowych	15
2.5.8.	Objaśnienia dotyczące sezonowości lub cykliczności działalności w prezentowanym okresie.....	15
2.5.9.	Pozycje nietypowe wpływające na aktywa, zobowiązania, kapitał, wynik finansowy netto lub przepływy środków pieniężnych	15
2.5.10.	Emisje, wykup i spłaty dłużnych i kapitałowych papierów wartościowych	16
2.5.11.	Dywidendy.....	16
2.5.12.	Transakcje z jednostkami powiązаныmi w tym Radą Nadzorczą i Zarządem jednostki dominującej	16
2.5.13.	Informacje o istotnych zdarzeniach po dniu bilansowym.....	16
2.5.14.	Dodatkowe informacje do raportu wymagane rozporządzeniem	17
2.5.15.	Zwięzły opis istotnych dokonań lub niepowodzeń emitenta w okresie, którego dotyczy raport, wraz z wykazem najważniejszych zdarzeń.....	20
3.	Jednostkowe wybrane dane finansowe K2 Internet S.A.	23
4.	Skrócone śródroczne jednostkowe sprawozdanie finansowe K2 Internet S.A.	24
4.1.	Skrócone śródroczne jednostkowe sprawozdanie z sytuacji finansowej K2 Internet S.A.	24
4.2.	Skrócone śródroczne jednostkowe sprawozdanie z zysków lub strat i innych całkowitych dochodów K2 Internet S.A.	25
4.3.	Skrócone śródroczne jednostkowe sprawozdanie z przepływów pieniężnych K2 Internet S.A.	26
4.4.	Skrócone śródroczne jednostkowe zestawienie zmian kapitale własnym K2 Internet S.A.	27
4.5.	Wybrane informacje objaśniające	28
4.5.1.	Podstawa prawna sporządzenia skróconego śródrocznego jednostkowego sprawozdania finansowego	28
4.5.2.	Uzupelniające informacje o kosztach operacyjnych K2 Internet S.A.....	29
4.5.3.	Rezerwy na zobowiązania K2 Internet S.A.....	29
4.5.4.	Transakcje z jednostkami powiązаныmi w tym Radą Nadzorczą i Zarządem jednostki dominującej	30
4.5.5.	Informacja uzupełniająca.....	30

1. Skonsolidowane wybrane dane finansowe

	<i>od 01.01.2017 do 31.03.2017</i>	<i>od 01.01.2016 do 31.03.2016</i>	<i>od 01.01.2017 do 31.03.2017</i>	<i>od 01.01.2016 do 31.03.2016</i>
	<i>PLN'000</i>	<i>PLN'000</i>	<i>EUR'000</i>	<i>EUR'000</i>
I. Przychody netto ze sprzedaży usług	24 794	19 061	5 781	4 376
II. Zysk/strata na działalności operacyjnej (EBIT)	240	- 1 235	56	- 284
III. EBITDA ¹	1 573	- 128	367	- 29
IV. Zysk/strata brutto	127	- 1 255	30	- 288
V. Strata netto	- 55	- 1 047	- 13	- 240
VI. Przepływy pieniężne netto z działalności operacyjnej	1 524	1 303	355	299
VII. Przepływy pieniężne netto z działalności inwestycyjnej	- 459	536	- 107	123
VIII. Przepływy pieniężne netto z działalności finansowej	- 771	- 62	- 180	- 14
IX. Przepływy pieniężne netto razem	294	1 777	69	408
X. Średnioważona liczba akcji	2 485 032	2 485 032	2 485 032	2 485 032
XI. Strata na jedną akcję	- 0,02 (PLN)	- 0,42 (PLN)	- 0,01 (EUR)	- 0,10 (EUR)
	31.03.2017	31.12.2016	31.03.2017	31.12.2016
XII. Aktywa razem	56 139	56 665	13 304	12 809
XIII. Zobowiązania i rezerwy na zobowiązania	30 751	31 222	7 287	7 057
XIV. Zobowiązania i rezerwy długoterminowe	6 303	6 388	1 494	1 444
XV. Zobowiązania i rezerwy krótkoterminowe	24 448	24 834	5 794	5 613
XVI. Kapitał własny	25 388	25 443	6 016	5 751
XVII. Kapitał podstawowy	2 485	2 485	589	562

Do przeliczenia danych pochodzących ze skonsolidowanego sprawozdania z zysków lub strat i innych całkowitych dochodów oraz skonsolidowanego sprawozdania z przepływów pieniężnych użyto kursów stanowiących średnią arytmetyczną kursów podawanych przez NBP na ostatni dzień miesiąca wchodzącego w skład okresu sprawozdawczego, tj.:

- z wyliczenia za okres 01.01.2016 - 31.03.2016 r. przyjęto kurs 1 EUR = 4,3559 PLN;
- z wyliczenia za okres 01.01.2017 - 31.03.2017 r. przyjęto kurs 1 EUR = 4,2891 PLN.

Do przeliczenia pozycji ze skonsolidowanego sprawozdania z sytuacji finansowej na EUR przyjęto średni kurs NBP ustalony na ostatni dzień okresu, którego dotyczą prezentowane dane, tj.:

- na dzień 31.12.2016 r. 1 EUR = 4,4240 PLN;
- na dzień 31.03.2017 r. 1 EUR = 4,2198 PLN.

¹EBITDA rozumiana jako zysk/strata na działalności operacyjnej (EBIT) powiększony o amortyzację i odpisy na trwałą utratę wartości, jeżeli występują.

2. Skrócone śródroczne skonsolidowane sprawozdanie finansowe

2.1. Skrócone śródroczne skonsolidowane sprawozdanie z sytuacji finansowej

Aktywa	31.03.2017	31.12.2016	31.03.2016
	PLN'000	PLN'000	PLN'000
AKTYWA TRWAŁE	21 578	22 136	23 879
Wartości niematerialne	8 509	8 673	9 323
Wartość firmy jednostek zależnych	1 245	1 245	1 245
Rzeczowe aktywa trwałe	6 165	6 506	7 584
Wspólne ustalenia umowne	25	25	25
Aktywa z tytułu odroczonego podatku dochodowego	5 634	5 687	5 702
AKTYWA OBROTOWE	34 561	34 529	26 855
Należności z tytułu dostaw i usług	25 717	26 284	19 015
Pozostałe należności publicznoprawne	1 014	665	839
Pozostałe należności	378	389	424
Aktywa finansowe z tyt. udzielonych pożyczek	72	115	337
Pozostałe aktywa	458	448	609
Środki pieniężne i ich ekwiwalenty	6 922	6 628	5 631
AKTYWA RAZEM	56 139	56 665	50 734
<i>Pasywa</i>	<i>31.03.2017</i>	<i>31.12.2016</i>	<i>31.03.2016</i>
	PLN'000	PLN'000	PLN'000
KAPITAŁ WŁASNY	25 388	25 443	26 464
Kapitał podstawowy	2 485	2 485	2 485
Kapitał z emisji akcji powyżej ich wartości nominalnej	12 070	12 070	12 070
Zyski zatrzymane	10 539	10 122	12 607
Kapitał rezerwowy z tytułu emisji akcji pracowniczych	349	349	349
Wynik okresu bieżącego	- 55	417	- 1 047
ZOBOWIĄZANIA I REZERWY NA ZOBOWIĄZANIA	30 751	31 222	24 270
Zobowiązania i rezerwy długoterminowe	6 303	6 388	6 785
Rezerwa z tytułu odroczonego podatku dochodowego	5 000	4 873	4 638
Długoterminowe zobowiązania z tyt. leasingu finansowego	1 271	1 475	2 079
Długoterminowe zobowiązania z tyt. kredytów	32	40	68
Zobowiązania i rezerwy krótkoterminowe	24 448	24 834	17 485
Zobowiązania z tytułu dostaw i usług	10 191	9 880	4 429
Zobowiązania z tytułu dostaw i usług w faktoringu odwrotnym	614	377	-
Zobowiązania z tytułu podatku dochodowego	-	119	-
Pozostałe zobowiązania publicznoprawne	1 591	1 647	1 729
Zobowiązania z tytułu kredytów i pożyczek	3 071	3 341	2 101
Krótkoterminowe zobowiązania z tytułu leasingu finansowego	1 344	1 373	1 399
Pozostałe zobowiązania	314	169	353
Rezerwy na zobowiązania	1 511	1 178	1 137
Pozostałe pasywa	5 812	6 750	6 337
PASYWA RAZEM	56 139	56 665	50 734

2.2. Skrócone śródroczne skonsolidowane sprawozdanie z zysków lub strat i innych całkowitych dochodów

	<i>od 01.01.2017 do 31.03.2017</i>	<i>od 01.01.2016 do 31.03.2016</i>
	<i>PLN'000</i>	<i>PLN'000</i>
Przychody ze sprzedaży usług	24 794	19 061
Koszty sprzedanych usług	- 22 962	- 18 539
Zysk brutto ze sprzedaży	1 832	522
Koszty ogólnego zarządu	- 1 912	- 1 881
Strata ze sprzedaży	- 80	- 1 359
Pozostałe przychody / koszty operacyjne netto	320	124
Zysk/strata na działalności operacyjnej (EBIT)	240	- 1 235
Przychody / koszty finansowe netto	- 113	- 20
Zysk/strata przed opodatkowaniem	127	- 1 255
Podatek dochodowy	- 182	208
Strata netto	- 55	- 1 047
Strata na jedną akcję (zł)	- 0,02	- 0,42
Strata za okres	- 55	- 1 047
Inne całkowite dochody	-	-
Aktywa finansowe dostępne do sprzedaży	-	-
Zabezpieczenie przepływów pieniężnych	-	-
Zyski/straty aktuarialne	-	-
Podatek dochodowy dotyczący innych całkowitych dochodów	-	-
Inne całkowite dochody netto	-	-
Całkowity dochód za okres	- 55	- 1 047
Strata netto przypadająca na:		
akcjonariuszy jednostki dominującej	- 55	- 1 047
akcjonariuszy/udziałowców niekontrolujących	-	-

2.3. Skrócone śródroczne skonsolidowane sprawozdanie z przepływów pieniężnych

<i>Przepływy pieniężne z działalności operacyjnej</i>	<i>od 01.01.2017 do 31.03.2017</i>	<i>od 01.01.2016 do 31.03.2016</i>
	<i>PLN'000</i>	<i>PLN'000</i>
Zysk przed opodatkowaniem	127	- 1 255
Amortyzacja	1 333	1 107
Odsetki finansowe netto	28	10
Wynik na działalności inwestycyjnej	- 96	- 632
Zmiana stanu należności	229	6 798
Zmiana stanu pozostałych aktywów	- 10	- 242
Zmiana stanu rezerw i pozostałych pasywów	- 605	- 264
Zmiana stanu zobowiązań z tyt. dostaw i usług w faktoringu odwrotnym	237	-
Zmiana stanu zobowiązań krótkoterminowych	400	- 4 121
Środki pieniężne netto z działalności operacyjnej	1 643	1 401
Podatek dochodowy zapłacony	- 119	- 98
Przepływy pieniężne netto z działalności operacyjnej	1 524	1 303
<i>Przepływy pieniężne z działalności inwestycyjnej</i>		
Wpływy	367	1 314
Sprzedaż rzeczowych aktywów trwałych i wartości niematerialnych	290	1 279
Otrzymane zwroty pożyczek	23	-
Otrzymane odsetki z działalności inwestycyjnej	54	35
Wydatki	- 826	- 778
Zakup rzeczowych aktywów trwałych oraz wartości niematerialnych	- 826	- 778
Przepływy pieniężne netto z działalności inwestycyjnej	- 459	536
<i>Przepływy pieniężne z działalności finansowej</i>		
Wpływy	-	843
Zaciągnięcie pożyczek i kredytów	-	843
Wydatki	- 771	- 905
Splata pożyczek i kredytów	- 278	- 11
Wypłata dywidendy	-	-
Zapłata rat leasingu finansowego	- 450	- 865
Płatności z tytułu odsetek finansowych	- 43	- 29
Przepływy pieniężne netto z działalności finansowej	- 771	- 62
<i>Przepływy razem</i>		
Przepływy pieniężne netto razem	294	1 777
Bilansowa zmiana stanu środków pieniężnych	294	1 777
Środki pieniężne na początek okresu	6 628	3 854
Środki pieniężne na koniec okresu	6 922	5 631

2.4. Skrócone śródroczne skonsolidowane zestawienie zmian w kapitale własnym

	Kapitał podstawowy	Kapitał z emisji akcji powyżej ich wartości nominalnej	Zyski zatrzymane	Kapitał rezerwowy z tytułu emisji akcji pracowniczych	Wynik okresu bieżącego	Razem kapitał własny
Stan na 01.01.2016	2 485	12 070	12 607	349	-	27 511
Wynik netto od 01.01.2016 do 31.03.2016	-	-	-	-	- 1 047	- 1 047
Stan na 31.03.2016	2 485	12 070	12 607	349	- 1 047	26 464
Stan na 01.01.2016	2 485	12 070	12 607	349	-	27 511
Wynik netto za 2016	-	-	-	-	417	417
Wyplacona dywidenda	-	-	- 2 485	-	-	- 2 485
Stan na 31.12.2016	2 485	12 070	10 122	349	417	25 443
Stan na 01.01.2017	2 485	12 070	10 539	349	-	25 443
Wynik netto od 01.01.2017 do 31.03.2017	-	-	-	-	- 55	- 55
Stan na 31.03.2017	2 485	12 070	10 539	349	- 55	25 388

2.5. Wybrane informacje objaśniające

2.5.1. Dane podstawowe

Grupa Kapitałowa K2 Internet (Grupa K2 Internet, Grupa K2, Grupa) z siedzibą w Warszawie, ul. Domaniewska 44a 02-672 Warszawa, jest grupą spółek zajmujących się tworzeniem rozwiązań dla handlu elektronicznego, serwisów internetowych na stronach www, reklamą internetową, usługami IT oraz świadczeniem usług w chmurze obliczeniowej. Grupa K2 konsekwentnie buduje pozycję partnera największych polskich oraz zagranicznych organizacji we wszystkich aspektach ich obecności online.

Skonsolidowane sprawozdanie finansowe obejmuje:

- jednostkę dominującą K2 Internet S.A.,
- podmioty zależne (konsolidowane metodą pełną):
 - K2 Media S.A., w którym jednostka dominująca posiada 100% akcji,
 - FABRITY K2 Sp. z o.o., w którym jednostka dominująca posiada 100% udziałów,
 - K2 Search Sp. z o.o., w którym jednostka dominująca posiada 100% udziałów,
 - Agencja K2.pl Sp. z o.o. S.K.A., w którym jednostka dominująca posiada 100% akcji,
 - K2 TM Sp. z o.o., w którym jednostka zależna Agencja K2.pl Sp. z o.o. S.K.A. posiada 99,95% udziałów i jednostka dominująca posiada 0,05% udziałów,
 - OKTAWAVE Sp. z o.o., w którym jednostka dominująca posiada 100% udziałów,
 - K2.pl Sp. z o.o., w którym jednostka dominująca posiada 100% udziałów.
- wspólne ustalenia umowne (konsolidowane metodą praw własności):
 - Newnited Sp. z o.o., w którym jednostka K2 Media S.A. posiada 50% udziałów.

Dane podmiotu dominującego

Dane jednostki dominującej K2 Internet S.A.

Nazwa: K2 Internet Spółka Akcyjna (K2 Internet S.A.)

Siedziba na dzień sporządzenia sprawozdania: ul. Domaniewska 44a, 02-672 Warszawa

Przedmiot działalności:

- tworzenie rozwiązań dla handlu elektronicznego;
- tworzenie serwisów internetowych na stronach www oraz aplikacji multimedialnych;
- działalność portali internetowych;
- działalność agencji reklamowych;
- przetwarzanie danych;
- zarządzanie stronami internetowymi (hosting) i podobna działalność.

Podstawy prawne działalności:

K2 Internet Spółka Akcyjna została utworzona Aktem Notarialnym Nr A-3806/2000 z dnia 08.06.2000 r. Jednostka dominująca jest wpisana do Krajowego Rejestru Sądowego prowadzonego przez Sąd Rejonowy dla m. st. Warszawy w Warszawie, XIII Wydział Gospodarczy pod numerem KRS 0000059690. Jednostce dominującej nadano numer statystyczny REGON 016378720 oraz numer identyfikacji podatkowej NIP 9511983801.

Czas trwania Jednostki dominującej: nieoznaczony

Skład Zarządu:

- Tomasz Tomczyk – Prezes Zarządu
- Rafał Ciszewski – Wiceprezes Zarządu
- Łukasz Lewandowski – Wiceprezes Zarządu

Skład Rady Nadzorczej na dzień przekazania niniejszego raportu do publikacji:

- Grzegorz Stulgis – Przewodniczący Rady Nadzorczej
- Janusz Żebrowski – Wiceprzewodniczący Rady Nadzorczej
- Tomasz Wołynko – Członek Rady Nadzorczej
- Robert Rządca – Członek Rady Nadzorczej od dnia 21 czerwca 2016 r.
- Dariusz Ciborski – Członek Rady Nadzorczej od dnia 22 listopada 2016 r.

Dane dotyczące jednostki dominującej w stosunku do K2 Internet S.A.:

Według stanu na dzień bilansowy K2 Internet S.A. nie jest w sposób pośredni lub bezpośredni kontrolowana przez inny podmiot.

Informacje dotyczące znaczących akcjonariuszy

Według najlepszej wiedzy Emitenta na dzień zatwierdzenia niniejszego skonsolidowanego sprawozdania do publikacji znaczącymi akcjonariuszami K2 Internet S.A., tj. posiadającymi co najmniej 5% liczby głosów na Walnym Zgromadzeniu, byli:

Akcjonariusze	Liczba posiadanych akcji	Udział % w kapitale zakładowym	Udział % w ogólnej liczbie głosów na WZA
Janusz Żebrowski ¹	401 480	16,16%	16,16%
Ipopema 30 FIZ Aktywów Niepublicznych ²	248 500	10,00%	10,00%
Opoka TFI ³	201 856	8,12%	8,12%
Bożena i Andrzej Kosińscy	170 603	6,87%	6,87%

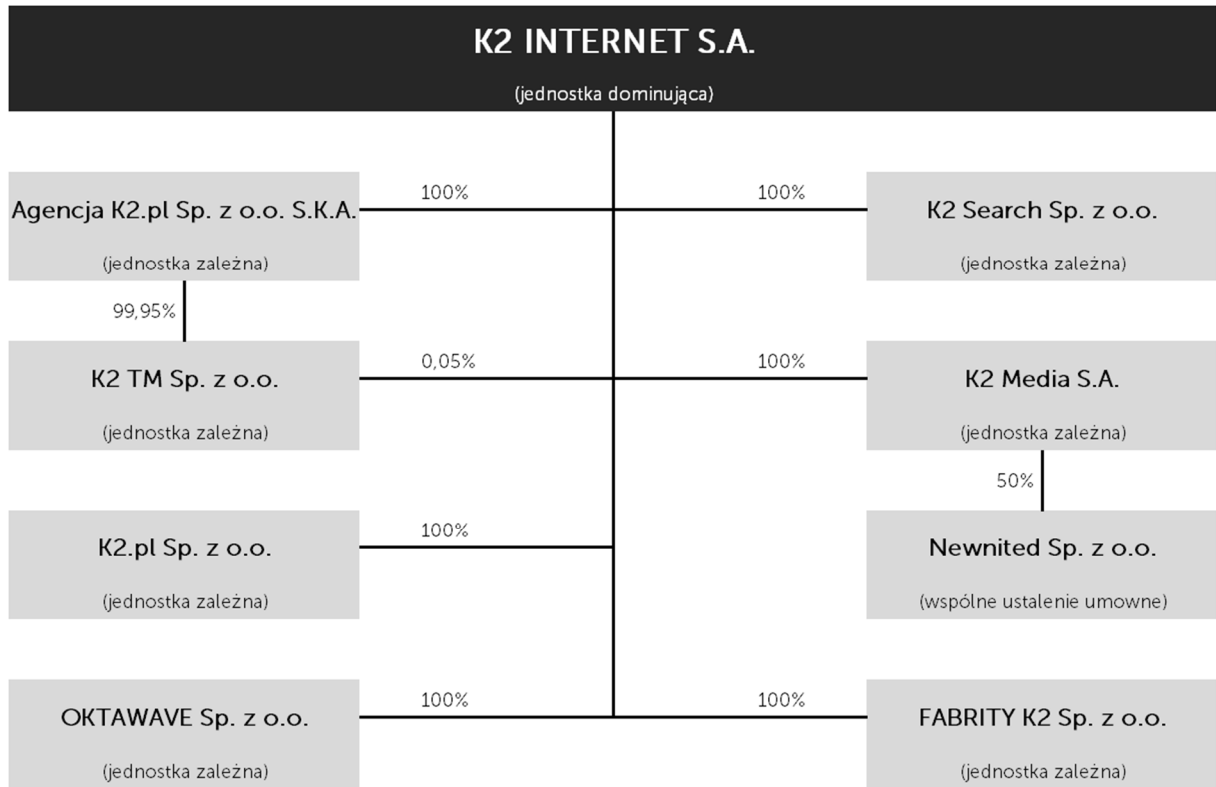
¹ Dane na dzień 5 czerwca 2016 r. (dzień rejestracji) na podstawie listy osób uprawnionych do udziału w ZWZA K2 Internet S.A. w dniu 21 czerwca 2016 r.

² Podmiot powiązany z Grzegorzem Stulgisem - Członkiem Rady Nadzorczej

³ Podmiot powiązany z Tomaszem Wołynko - Członkiem Rady Nadzorczej

Opis organizacji Grupy Kapitałowej K2 Internet ze wskazaniem jednostek podlegających konsolidacji na dzień 31 marca 2017 roku

Na dzień 31 marca 2017 roku oraz na dzień zatwierdzenia niniejszego skonsolidowanego sprawozdania do publikacji K2 Internet S.A. była podmiotem dominującym dla 7 spółek. Wszystkie jednostki zależne konsolidowane były metodą pełną.



2.5.2. Podstawa prawna sporządzenia skróconego śródrocznego skonsolidowanego sprawozdania finansowego

Oświadczenie o zgodności z MSSF

Niniejsze skrócone śródroczne skonsolidowane sprawozdanie finansowe zostało sporządzone zgodnie z Międzynarodowymi Standardami Sprawozdawczości Finansowej („MSSF”) zatwierdzonymi przez Unię Europejską, opublikowanymi i obowiązującymi na dzień 31 marca 2017 r., a w kwestiach nieuregulowanych w tych standardach zgodnie z ustawą o rachunkowości.

Podstawa prawna sporządzenia skróconego śródrocznego skonsolidowanego sprawozdania finansowego

Prezentowane sprawozdanie finansowe przedstawia: sytuację finansową Grupy Kapitałowej K2 Internet na dzień 31 marca 2017 r. oraz dane porównawcze na 31 grudnia 2016 r. jak również na dzień 31 marca 2016 r., wyniki jej działalności oraz przepływy pieniężne za okres 3 miesięcy, zakończony dnia 31 marca 2017 r. i 31 marca 2016 r.

Niniejsze skrócone śródroczne skonsolidowane sprawozdanie finansowe Grupy Kapitałowej K2 Internet zostało sporządzone zgodnie z MSR 34 „Śródroczna sprawozdawczość finansowa” oraz zgodnie z pozostałymi MSR i MSSF mającymi zastosowanie.

Do skonsolidowanego okresowego raportu Grupy Kapitałowej dołączono skrócone śródroczne jednostkowe sprawozdanie finansowe K2 Internet S.A. obejmujące ten sam okres sprawozdawczy wraz z danymi porównawczymi, co śródroczne skrócone skonsolidowane sprawozdanie finansowe.

Skrócone śródroczne skonsolidowane sprawozdanie finansowe nie obejmuje wszystkich informacji oraz ujawnień wymaganych w rocznym sprawozdaniu finansowym, dlatego należy je czytać łącznie ze skonsolidowanym sprawozdaniem finansowym Grupy Kapitałowej za rok obrotowy zakończony 31 grudnia 2016 r.

W niniejszym śródrocznym skróconym skonsolidowanym sprawozdaniu finansowym, dokonane przez Zarząd istotne osądy w zakresie stosowania przez Grupę Kapitałową zasad rachunkowości i główne źródła szacowania niepewności były takie same jak opisane w rocznym skonsolidowanym sprawozdaniu finansowym Grupy Kapitałowej za rok zakończony 31 grudnia 2016 r.

Waluta pomiaru i waluta skróconego śródrocznego skonsolidowanego sprawozdania finansowego

Walutą pomiaru Grupy i walutą sprawozdawczą niniejszego skróconego śródrocznego skonsolidowanego sprawozdania finansowego jest złoty polski. Dane w skróconym śródrocznym skonsolidowanym sprawozdaniu finansowym zostały wykazane w tysiącach złotych, chyba że w konkretnych sytuacjach zostały podane z większą dokładnością.

Kontynuacja działalności

Niniejsze skrócone śródroczne skonsolidowane sprawozdanie finansowe zostało sporządzone przy założeniu kontynuowania działalności w dającej się przewidzieć przyszłości. Na dzień sporządzenia skróconego śródrocznego skonsolidowanego sprawozdania finansowego nie istnieją żadne okoliczności wskazujące na zagrożenie kontynuacji działalności gospodarczej przez podmiot dominujący.

Zatwierdzenie skróconego śródrocznego skonsolidowanego sprawozdania finansowego

Niniejsze skrócone śródroczne skonsolidowane sprawozdanie finansowe zostało zatwierdzone do publikacji przez Zarząd jednostki dominującej w dniu 16 maja 2017 r.

2.5.3. Polityka rachunkowości

W skróconym śródrocznym skonsolidowanym sprawozdaniu finansowym przestrzegano tych samych zasad (polityki) rachunkowości i metod obliczeniowych co w ostatnim rocznym sprawozdaniu finansowym. Grupa zamierza przyjąć opublikowane, lecz nie obowiązujące do dnia publikacji niniejszego śródrocznego skróconego skonsolidowanego sprawozdania finansowego zmiany MSSF, zgodnie z datą ich wejścia w życie. Oszacowanie wpływu zmian oraz nowych MSSF na przyszłe skonsolidowane sprawozdanie finansowe Grupy zostało przedstawione w skonsolidowanym sprawozdaniu finansowym za rok 2016.

2.5.4. Segmenty operacyjne

Działalność Grupy K2 została przedstawiona w ramach 4 segmentów operacyjnych:

- **Segment agencyjny** skupiający działalność agencji reklamowych (Agencja K2);
- **Segment mediowy** obejmujący m.in. działalność pośrednictwa mediowego, marketingu w wyszukiwarkach i badań mediowych (biznesy K2 Media, K2 Search, S3);
- **Segment infrastrukturalny** świadczący usługi przetwarzania danych w chmurze pod marką OKTAWAVE oraz usługi hostingu zarządzanego;
- **Segment rozwiązań IT** (marka FABRITY) dostarczający kompleksowe wsparcie w zakresie tworzenia oprogramowania dla biznesu, doradztwa i realizacji projektów informatycznych.

Przedstawiony podział segmentów pozwala na zarządcze zaprezentowanie wyodrębnionych typów działalności Grupy K2, które z uwagi na osiągniętą wagę w skali Grupy K2 zasługują na odrębną analizę i których wyniki finansowe są regularnie przeglądane przez Zarząd. W analizie segmentowej wyodrębniono ponadto Koszty zakupu usług mediowych, marketingowych i licencji, które stanowią usługi firm trzecich odsprzedawanych dalej Klientom spółek Grupy lub będących komponentem dostarczanych kompleksowych usług. Przychody ze sprzedaży usług pomniejszone o koszty zakupu usług mediowych, marketingowych i licencji stanowią przychody ze sprzedaży usług własnych (Przychody operacyjne), które w procesie zarządzania są istotnym elementem do analizy zyskowności i rozwoju biznesu.

Z uwagi na fakt, że dane dot. aktywów, zobowiązań, istotnych pozycji niepieniężnych innych niż amortyzacja oraz kosztów z tyt. odsetek nie są agregowane na poziomie segmentów, a organ odpowiedzialny na poziomie Grupy Kapitałowej podejmuje decyzje dot. tych pozycji przede wszystkim przy uwzględnieniu danych i interesów całej Grupy, pozycje te nie zostały wyodrębnione na poziomie segmentów operacyjnych.

Segmenty operacyjne

od 01.01.2017
do 31.03.2017

	Segment agencyjny	Segment mediowy	Segment infrastrukturalny	Segment rozwiązań IT	Wytączenia	Grupa K2
	PLN'000	PLN'000	PLN'000	PLN'000	PLN'000	PLN'000
Przychody ze sprzedaży usług	8 794	11 634	2 988	2 482	- 1 104	24 794
Koszty zakupu usług mediowych, marketingowych i licencji	- 3 163	- 8 337	- 607	- 143	697	- 11 553
Przychody ze sprzedaży usług własnych	5 631	3 297	2 381	2 339	- 407	13 241
Koszty sprzedanych usług	- 4 527	- 2 484	- 2 717	- 1 999	318	- 11 409
Zysk/strata brutto ze sprzedaży	1 104	813	- 336	340	- 89	1 832
Koszty ogólnego zarządu	- 1 024	- 450	- 173	- 354	89	-1 912
Zysk/strata ze sprzedaży	80	363	- 509	-14		- 80
Pozostałe przychody / koszty operacyjne netto	83	96	133	8		320
Zysk/strata na działalności operacyjnej (EBIT)	163	459	- 376	- 6		240
Amortyzacja	167	176	942	47		1 332
EBITDA	330	635	566	41		1 572

Segmenty operacyjne

od 01.01.2016
do 31.03.2016

	Segment agencyjny	Segment mediowy	Segment infrastrukturalny	Segment rozwiązań IT	Wytączenia	Grupa K2
	PLN'000	PLN'000	PLN'000	PLN'000	PLN'000	PLN'000
Przychody ze sprzedaży usług	8 493	7 098	3 030	1 718	- 1 278	19 061
Koszty zakupu usług mediowych, marketingowych i licencji	- 3 124	- 4 840	- 544	- 118	895	-7 731
Przychody ze sprzedaży usług własnych	5 369	2 258	2 486	1 600	- 383	11 330
Koszty sprzedanych usług	- 5 049	- 1 966	- 2 505	- 1 580	292	- 10 808
Zysk/strata brutto ze sprzedaży	320	292	- 19	20	- 91	522
Koszty ogólnego zarządu	- 1 026	- 445	- 183	- 318	91	- 1 881
Zysk/strata ze sprzedaży	- 706	- 153	- 202	- 298		- 1 359
Pozostałe przychody / koszty operacyjne netto	85	28	7	4		124
Zysk/strata na działalności operacyjnej (EBIT)	- 621	- 125	- 195	- 294		- 1 235
Amortyzacja	168	180	718	41		1 107
EBITDA	- 453	55	523	- 253		- 128

2.5.5. Uzupelniające informacje o kosztach operacyjnych Grupy K2

<i>Koszty według rodzaju</i>	<i>od 01.01.2017 do 31.03.2017</i>	<i>od 01.01.2016 do 31.03.2016</i>
Amortyzacja	1 333	1 107
Materiały i energia	392	262
Usługi obce ¹	16 287	13 529
Podatki i opłaty	141	214
Wynagrodzenia	5 651	4 401
Ubezpieczenia spoteczne i inne	791	656
Pozostałe koszty	279	251
Razem	24 874	20 420

¹Na pozycję usługi obce składają się głównie koszty: zakupu usług mediowych, produkcji reklamowych, najmu powierzchni biurowych oraz innych podwykonawców.

2.5.6. Rezerwy na zobowiązania Grupy K2

<i>Rezerwy na zobowiązania</i>	<i>31.03.2017</i>	<i>31.12.2016</i>	<i>31.03.2016</i>
Badanie bilansu	39	62	34
Rezerwa na urlopy	738	605	562
Rezerwa na wynagrodzenia	260	130	33
Rezerwa na pozostałe koszty dotyczące bieżącego okresu	474	381	508
Razem:	1 511	1 178	1 137

2.5.7. Zmiany zobowiązań warunkowych lub aktywów warunkowych

W okresie od przekazania poprzedniego raportu śródrocznego spółce z Grupy K2 zostało udzielone podwyższenie wartości gwarancji w związku z podpisaniem aneksu podwyższającego wartość umowy:

- gwarancja ubezpieczeniowa należytego usunięcia wad i usterek, na łączną kwotę 50 tys. PLN, obowiązującą do dnia 28.06.2018 roku.

2.5.8. Objaśnienia dotyczące sezonowości lub cykliczności działalności w prezentowanym okresie

Branża mediowa i usługi związane z e-marketingiem charakteryzują się sezonowością. Zwykle większa część przychodów i zysków realizowana jest w czwartym kwartale.

2.5.9. Pozycje nietypowe wpływające na aktywa, zobowiązania, kapitał, wynik finansowy netto lub przepływy środków pieniężnych

Nie miały miejsca.

2.5.10. Emisje, wykup i spłaty dłużnych i kapitałowych papierów wartościowych

Nie miały miejsca.

2.5.11. Dywidendy

W prezentowanym okresie jednostka dominująca nie wypłaciła dywidendy.

2.5.12. Transakcje z jednostkami powiązаныmi w tym Radą Nadzorczą i Zarządem jednostki dominującej

<i>Wynagrodzenia członków Zarządu i Rady Nadzorczej jednostki dominującej w Grupie K2 Internet</i>	<i>od 01.01.2017 do 31.03.2017</i>	<i>od 01.01.2016 do 31.12.2016</i>	<i>od 01.01.2016 do 31.03.2016</i>
Zarząd	341	1 403	324
Rada Nadzorcza	24	86	17

2.5.13. Informacje o istotnych zdarzeniach po dniu bilansowym

Zgodnie z informacją przekazaną w raporcie bieżącym 6/2017 z dn. 27. kwietnia 2017 roku i raporcie bieżącym 8/2017 z dnia 9 maja 2017 r., Zarząd K2 Internet S.A. dnia 9 maja 2017 r. podpisał Umowę OPCJI CALL w sprawie uzgodnienia zasad programu motywacyjnego dla kadry zarządzającej OKTAWAVE. Stronami umowy jest Emitent, Spółka zależna OKTAWAVE Sp. z o.o. oraz członkowie zarządu i kadry menadżerskiej OKTAWAVE.

Zgodnie z postanowieniami Umowy Osoby Uprawnione będą mogły w okresie jej obowiązywania tj. do dnia 15 marca 2018 r. nabyć łącznie do 10% udziałów w kapitale zakładowym OKTAWAVE za łączną kwotę 900.000,00 (dziewięćset tysięcy zł.) "Opcja I". W przypadku sprzedaży 100% udziałów spółki Oktawave inwestorowi zewnętrznemu w terminie do dnia 15 marca 2018 r. dalej: "Transakcja Wyjścia" Osoby Uprawnione, mogą skorzystać z mechanizmu obniżenia powyższej ceny za udziały w ramach Opcji I w powiązaniu z jednoczesnym zmniejszeniem liczby nabywanych udziałów w oparciu o wycenę Spółki uzyskaną w ramach Transakcji Wyjścia jak również w przypadku transakcji zbycia części udziałów Spółki. Przy czym sama możliwość wykonania Opcji I nie jest uzależniona od dokonania Transakcji Wyjścia.

Ponadto, zgodnie z postanowieniami Umowy, w przypadku przeprowadzenia Transakcji Wyjścia w okresie obowiązywania Umowy tj. nie później niż do dnia 15 marca 2018 roku, Osoby Uprawnione mogą uzyskać prawo nabycia dodatkowego pakietu udziałów OKTAWAVE, dalej: "Opcja II" a łącznie z Opcją I "Opcja" w cenie 1 zł za udział, przy czym liczba tych udziałów uzależniona jest przede wszystkim, ale nie jedynie, od wyceny udziałów OKTAWAVE w Transakcji Wyjścia.

Wartość Opcji ma charakter progresywny do wyceny udziałów w Transakcji Wyjścia. Zgodnie z Umową, w zależności od wyceny biznesu OKTAWAVE (enterprise value przed korektami związanymi m.in. z zadłużeniem) w Transakcji Wyjścia, szacunkowa księgowa wycena Opcji wyniesie:

- około 3 mln zł dla Wyceny 100% udziałów w Transakcji Wyjścia równej 35 mln zł i odpowiednio:
- około 4.1 mln dla 40 mln,
- około 5.4 mln dla 45 mln,
- około 7.3 mln dla 50 mln,

przy czym wskazane wyżej wartości wyceny udziałów (enterprise value) mają wyłącznie charakter przykładowy.

Wycenę Opcji należy traktować jako przykładową m.in. ze względu na fakt, że na liczbę udziałów OKTAWAVE przystępujących Osobom Uprawnionym w ramach Opcji II - w przypadku dokonania Transakcji Wyjścia - i na wycenę Opcji, oprócz wyceny 100% udziałów OKTAWAVE w Transakcji Wyjścia, wpływ mają również parametry finansowe segmentu infrastrukturalnego oraz zastosowany mechanizm zapłaty za udziały w ramach Opcji I.

Ewentualny koszt związany z Opcją ujęty zostanie w księgach Emitenta w momencie nabycia uprawnień po spełnieniu warunków nabycia wynikających z Umowy przez Osoby Uprawnione jednocześnie z ujęciem potencjalnej Transakcji Wyjścia tj. sprzedaży wszystkich udziałów Oktawave przez Emitenta lub transakcji zbycia części udziałów Spółki. W związku z powyższym na dzień zatwierdzenia niniejszego sprawozdania nie dokonano oszacowania wartości Opcji i nie odniesiono do ksiąg i nie uwzględniono w sprawozdaniu finansowym ewentualnych przyszłych skutków tej transakcji.

2.5.14. Dodatkowe informacje do raportu wymagane rozporządzeniem

Opis organizacji Grupy Kapitałowej K2 Internet ze wskazaniem jednostek podlegających konsolidacji

Opis organizacji Grupy Kapitałowej został umieszczony w skróconym śródrocznym skonsolidowanym sprawozdaniu finansowym w pkt. 2.5.1 niniejszego skonsolidowanego raportu śródrocznego.

Zmiany w strukturze jednostki gospodarczej

W okresie od przekazania poprzedniego raportu okresowego nie nastąpiły zmiany w strukturze jednostki gospodarczej, w tym w wyniku połączenia jednostek gospodarczych, przejęcia lub sprzedaży jednostek grupy kapitałowej emitenta, inwestycji długoterminowych, podziału, restrukturyzacji i zaniechania działalności.

Realizacja wcześniej publikowanych prognoz wyników na dany rok

Grupa K2 Internet nie publikowała prognoz dotyczących wyników.

Akcjonariusze posiadający co najmniej 5 % ogólnej liczby głosów na walnym zgromadzeniu emitenta na dzień przekazania niniejszego raportu

Według najlepszej wiedzy Emitenta, na dzień przekazania niniejszego raportu do publikacji, akcjonariuszami posiadającymi co najmniej 5 % ogólnej liczby głosów na walnym zgromadzeniu K2 Internet S.A. byli:

Akcjonariusze	Liczba posiadanych akcji	Udział % w kapitale zakładowym	Udział % w ogólnej liczbie głosów na WZA
Janusz Żebrowski ¹	401 480	16,16%	16,16%
Ipopema 30 FIZ Aktywów Niepublicznych ²	248 500	10,00%	10,00%
Opoka TFI ³	201 856	8,12%	8,12%
Bożena i Andrzej Kosińscy	170 603	6,87%	6,87%

¹ Dane na dzień 5 czerwca 2016 r. (dzień rejestracji) na podstawie listy osób uprawnionych do udziału w ZWZA K2 Internet S.A. w dniu 21 czerwca 2016 r.

² Podmiot powiązany z Grzegorzem Stulgisem - Członkiem Rady Nadzorczej

³ Podmiot powiązany z Tomaszem Wołynko - Członkiem Rady Nadzorczej

W strukturze własności znacznych pakietów akcji Emitenta w okresie od przekazania poprzedniego raportu okresowego do dnia przekazania niniejszego raportu, wśród akcjonariuszy posiadających bezpośrednio lub pośrednio (przez podmioty zależne) co najmniej 5% ogólnej liczby głosów na walnym zgromadzeniu, nie nastąpiły zmiany.

Zestawienie stanu posiadania akcji Emitenta lub uprawnień do nich przez osoby zarządzające i nadzorujące Emitenta na dzień przekazania niniejszego raportu

Według najlepszej wiedzy Emitenta, na dzień przekazania niniejszego raportu do publikacji, następujące osoby nadzorujące i zarządzające K2 Internet S.A. posiadały akcje spółki:

Akcjonariusze	Liczba posiadanych akcji	Udział % w kapitale zakładowym	Udział % w ogólnej liczbie głosów na WZA
Zarząd			
Tomasz Tomczyk	106 900	4,30%	4,30%
Rafał Ciszewski	1 800	0,07%	0,07%
Rada Nadzorcza			
Janusz Żebrowski	401 480	16,16%	16,16%

W okresie od przekazania poprzedniego raportu okresowego, nie nastąpiły zmiany w stanie posiadania akcji K2 Internet S.A. przez osoby zarządzające i nadzorujące Emitenta.

Postępowania toczące się przed sądem, organem właściwym dla postępowania arbitrażowego lub organu administracji publicznej

W prezentowanym okresie nie odnotowano postępowań dotyczących zobowiązań albo wierzytelności emitenta lub spółki od niego zależnej, których wartość stanowi co najmniej 10% kapitałów własnych Emitenta.

Informacje o zawarciu przez Emitenta lub jednostkę od niego zależną jednej lub wielu transakcji z podmiotami powiązаныmi, jeżeli pojedynczo lub łącznie są one istotne i zostały zawarte na innych warunkach niż rynkowe

W prezentowanym okresie nie wystąpiły istotne transakcje zawarte z podmiotami powiązаныmi na warunkach innych niż rynkowe.

Informacje o udzieleniu przez Emitenta lub przez jednostkę od niego zależną poręczeń kredytu lub pożyczki lub udzieleniu gwarancji - łącznie jednemu podmiotowi lub jednostce zależnej od tego podmiotu, jeżeli łączna wartość istniejących poręczeń lub gwarancji stanowi równowartość co najmniej 10% kapitałów własnych Emitenta

Informacje dotyczące poręczeń kredytu lub pożyczki oraz udzieleniu gwarancji od przekazania poprzedniego raportu zostały umieszczone w skróconym śródrocznym skonsolidowanym sprawozdaniu finansowym w pkt. 2.5.7 „Zmiany zobowiązań warunkowych lub aktywów warunkowych” niniejszego skonsolidowanego raportu śródrocznego.

Czynniki, które będą miały wpływ na osiągnięte wyniki w perspektywie co najmniej kolejnego kwartału

Biorąc pod uwagę wzrosty na rynku reklamy online, aktualny portfel zamówień i realizację planów sprzedażowych, liczymy na dalszą poprawę wyników Grupy K2 Internet w kolejnych kwartałach 2017 r.

Inne informacje, które zdaniem emitenta są istotne dla oceny jego sytuacji kadrowej, majątkowej, finansowej, wyniku finansowego i ich zmian, oraz informacje, które są istotne dla oceny możliwości realizacji zobowiązań przez emitenta

W odniesieniu do wartości zawartych w skróconym śródrocznym skonsolidowanym sprawozdaniu z sytuacji finansowej na uwagę zasługuje wzrost zobowiązań z tytułu dostaw i usług wraz z zobowiązaniami z tyt. faktoringu odwrotnego. Wyniosły one na dzień 31.03.2017 r. 10.805 tys. zł w porównaniu do 4.429 tys. zł na dzień 31.03.2016 r., zwiększając swój udział w strukturze pasywów Grupy K2 o 10,5 p.p. z 8,7% na 19,2%. Osiągnięty rezultat jest wynikiem dwóch czynników. Pierwszym czynnikiem wzrostu zobowiązań z tyt. dostaw i usług jest trwałe wydłużenie wskaźników rotacji zobowiązań w dniach w segmentach mediowym i agencyjnym. Jest ono efektem konsekwentnego zarządzania zobowiązaniami w stosunku do dostawców opartego o wykorzystanie faktoringu odwrotnego oraz renegocjacje warunków płatności. Drugim czynnikiem jest wzrost sumy ponoszonych kosztów zakupu mediów będący następstwem wysokiej dynamiki przychodów w segmencie mediowym, wynoszącej 63,9% w pierwszym kwartale 2017 w stosunku do analogicznego okresu roku poprzedniego.

Poziom należności na koniec pierwszego kwartału 2017 r. wyniósł 25.717 tys. zł w porównaniu do 19.015 tys. zł i jednocześnie pozostając na zbliżonym poziomie w stosunku do osiągniętego na dzień 31.12.2016 r. Wysokość należności na koniec pierwszego kwartału była następstwem wysokiej dynamiki przychodów Grupy K2 wynoszącej 30,1%, na co głównie miały wpływ wyższe przychody w segmencie mediowym.

2.5.15. Zwięzły opis istotnych dokonań lub niepowodzeń emitenta w okresie, którego dotyczy raport, wraz z wykazem najważniejszych zdarzeń

Grupa K2 zanotowała w pierwszym kwartale 2017 roku najlepsze wyniki operacyjne od sześciu lat. Głównymi czynnikami mającymi na to wpływ były zwiększenie rentowności biznesu agencyjnego związane z wdrażanymi nowymi procesami kosztorysowania, prowadzenia i kontroli projektów, skokowy wzrost sprzedaży w segmencie mediowym oraz dalszy szybki rozwój FABRITY. Zaowocowało to wzrostem sprzedaży skonsolidowanej o 30%, wzrostem sprzedaży z usług własnych o blisko 17% i wynikiem operacyjnym w wysokości 240 tys. zł w porównaniu do straty w pierwszym kwartale 2016 roku na poziomie 1.235 tys. zł (wzrost wyniku o 1,6 mln zł). Jednocześnie wynik EBITDA wzrósł w porównaniu do 1 kw. 2016 o 1,7 mln zł z wartości ujemnej 128 tys. do plus 1.573 tys. zł. Rentowność operacyjna wyniosła 1% i była wyższa o 7,4 p.p. w stosunku do rezultatu z roku poprzedniego. Wyniki pierwszego kwartału przekraczają wcześniejsze oczekiwania Zarządu i dają relatywnie dobrą bazę do osiągnięcia satysfakcjonujących wyników za cały 2017 rok. Jednocześnie Zarząd zaznacza, że mimo umiarkowanie optymistycznych perspektyw na kolejne kwartały 2017 roku, różnica między wynikami pierwszego kwartału br. a wynikami zeszłorocznymi, nie jest bezpośrednim wyznacznikiem dla wyników kolejnych kwartałów 2017 r.

Segment agencyjny w pierwszym kwartale br. zwiększył przychody ze sprzedaży o 3,5% i o blisko 5% przychody ze sprzedaży usług własnych. W tym czasie Agencja prowadziła działania dla wszystkich dotychczasowych znaczących Klientów, jak również nawiązała współpracę z marką Lay's, należąca do Frito Lay Poland Sp. z o.o. z grupy PepsiCo, światowego lidera w produkcji artykułów spożywczych i napojów. Współpraca z Lay's obejmuje 7 rynków: polski, czeski, słowacki, węgierski, grecki, turecki oraz rumuński. Poza tym w pierwszym kwartale 2017 r. kontynuowano działania dla MTV, w ramach których przygotowano spot dla nowego formatu, którego premiera nastąpi w maju br. Agencja rozpoczęła współpracę z MTV spotem zrealizowanym dla Warsaw Shore. W omawianym okresie Agencja przygotowała również spot reklamowy dla Radia Żłote Przeboje, należącego do Grupy Agora, kontynuowała współpracę z Żubrówką należąca do firmy CEDC International Sp. z o.o. oraz rozwinęła współpracę zagraniczną, m.in. z bankiem szwajcarskim Pictet.

Funkcjonujący w ramach Agencji K2 zespół doradczy K2 Digital Transformation, którego oferta kierowana jest do zarządów korporacji, chcących uruchomić przetomowe przedsięwzięcia, kontynuował współpracę ze wszystkimi dotychczasowymi Klientami, jak również pozyskał do swojego portfela firmę IKEA, Benefit Systems S.A. oraz P4 Sp. z o.o. (Play). W pierwszym kwartale br. K2 Digital Transformation rozwinął ponadto projekty strategiczne m.in. dla globalnego, amerykańskiego koncernu FMCG oraz firmy Shell.

Pierwszy kwartał w spółkach z **segmentu mediowego** Grupy K2 (K2 Media i K2 Search) charakteryzował się szybkim bo 64%-wym wzrostem przychodów w stosunku do analogicznego okresu roku 2016. Wpływ na wynik finansowy miała bieżąca obsługa kluczowych Klientów, m.in. Nutricia z Grupy Danone, Carrefour, PZU, czy Nutropharma, stałe poszerzanie zakresu świadczonych usług dla obecnych Klientów oraz nawiązana współpraca z nowymi partnerami.

Do grona Klientów mediowych dotęczyły m.in. firma Shell, Ultimo oraz marki MEED, Canpol Babies i LOVI. Dla Ultimo, lidera rynku zarządzania wiarytelnościami w Polsce, które w ramach przetargu zdecydowało się na współpracę przy zaprojektowaniu strategii mediowej na 2017 rok realizowane są usługi z zakresu planowania i zakupu kampanii TV oraz usługi digital (SEO, display). Agencja K2 Media wygrała również przetarg na kompleksową komunikację sieci perfumerii Sephora Polska w Social Mediach. Zrealizowano również kampanie SEM dla Klienta MEED – Middle East Economic Digest z siedzibą w Dubaju - największej firmy business intelligence w regionie. Marka MEED należy do międzynarodowej grupy mediowej Ascential, w której portfolio znajduje się między innymi Cannes Lions International Festival of Creativity. K2 Media zrealizowało również kampanię pozycjonującą dla marek Canpol Babies i LOVI oraz prowadziło kolejne

projekty dla nowo pozyskanych pod koniec roku Klientów tj. Saturn i Żubrówka. W zakresie analityki rozszerzono współpracę z firmami takimi jak Tagomago.pl, Canpol czy Carrefour.

W pierwszym kwartale 2017 r. specjaliści od performance marketingu spółek z segmentu mediowego Grupy K2 wprowadzili na rynek Finansomierz (finansomierz.pl) - swoją własną porównywarkę ubezpieczeń, pożyczek oraz kredytów, dzięki której potencjalny użytkownik bardzo szybko wyszukuje najlepsze dla siebie, dostępne na rynku oferty finansowe, a reklamodawca dotrze ze swoimi produktami do najbardziej zainteresowanych nimi osób. Poza tym, że Finansomierz jest dużym ułatwieniem dla ludzi zainteresowanych produktami finansowymi, jest jednocześnie efektywną powierzchnią reklamową dla klientów K2 Media i K2 Search oraz rozszerzeniem kompetencji agencyjnych w zakresie performance marketingu.

W pierwszym kwartale 2017 r. ostatecznego kształtu nabrała autorska platforma do zarządzania danymi Data Management Platform (Centralna Baza Cookie) oparta o chmurę obliczeniową OKTAWAVE, która jest centralną częścią oferty programatycznej segmentu mediowego Grupy K2. Zwiększono szybkość jej działania DMP oraz dołączono do danych szereg użytecznych parametrów. Platforma DMP w spółkach z segmentu mediowego Grupy K2 oferuje wydłużony okres przechowywania danych w porównaniu do obecnych na rynku providerów i umożliwia porównania i analizy historyczne, co ma ogromne znaczenie przy długofalowej i kompleksowej obsłudze Klientów.

Specjaliści ds. analityki webowej rozpoczęli w pierwszym kwartale br. projekt rozwoju narzędzia do optymalizacji synergii działań TV offline i online, analizujący wpływ TV na ruch w serwisach, realizację celów w digitalu i zachowania użytkowników. Narzędzie ma stać się w 2017 r. ważną częścią oferty telewizyjnej K2. W pierwszym kwartale br. zrealizowano już kampanie TV dla takich marek jak Azzaro, Ultimo czy Vitapil. Ponadto kontynuowano współpracę w ramach aliansu Newnited, głównie w zakresie negocjacji z najważniejszymi mediami i wydawcami online. Specjaliści z K2 Media zdobyli również nominacje w konkursie Young Creatives Media organizowanym przez Stowarzyszenie Agencji Reklamowych przy okazji konkursu Innovation 2017.

W pierwszym kwartale 2017 roku **FABRITY**, spółka w Grupie K2 dostarczająca biznesowe rozwiązania IT kontynuowała realizację długookresowych projektów dla Klientów z sektora finansowego, przemysłu, farmacji i energetyki oraz Klientów sektora publicznego. Znacznemu zwiększeniu uległa współpraca z unijną agencją Frontex, w ramach której FABRITY dostarcza usługi rozwoju aplikacji w oparciu o zawartą w 2016 r. dwuletnią umowę ramową. Spółka nawiązała również współpracę z Collegium Medicum Uniwersytetu Jagiellońskiego, w ramach którego dostarcza oprogramowanie wspierające prowadzenie badań klinicznych.

FABRITY rozpoczęło również realizację kilku kluczowych projektów, o znacznych wartościach budżetów, ze swoimi stałymi klientami, w szczególności z międzynarodową firmą z branży elektrotechnicznej oraz z branży farmaceutycznej. W pierwszych trzech miesiącach br., firma pozyskała również kilku nowych klientów w Polsce i zagranicą. Na uwagę zasługują trzyletnia umowa ramowa z firmą z branży energetycznej w Polsce, a także nawiązana współpraca z firmą z branży budowlanej. FABRITY nawiązało również współpracę w Niemczech, w obszarze dostarczania wyspecjalizowanych usług zarządzania procesami biznesowymi z międzynarodową firmą z sektora nowych technologii oraz firmą z branży usług medycznych.

Po pierwszym kwartale, oceniając perspektywy rozwoju biznesu, Zarząd utrzymuje prognozę wzrostu sprzedaży usług własnych r/r, na poziomie nie niższym niż 15%.

Przychody z usług przetwarzania danych w chmurze obliczeniowej **OKTAWAVE** w pierwszym kwartale br. osiągnęły wartość o 8% wyższą niż w analogicznym okresie roku 2016. Wśród nowych klientów pojawiły się firmy takie jak VIVE Textile, Zachęta czy Fundacja WWF Polska. Wynik EBIDTA segmentu infrastrukturalnego wzrósł w stosunku do pierwszego kwartału 2016 również o 8%, przy spadku przychodów segmentu o 1,4% wynikającym z obniżenia poziomu sprzedaży usług hostingu klasycznego.

W pierwszym kwartale 2017 r. zaprezentowana została wybranej grupie Klientów nowa wersja beta API oraz panelu administracyjnego. Oba produkty są odpowiedzią na rosnącą konkurencję na rynku chmur obliczeniowych. Nowe API ma zwiększyć interoperacyjność i ułatwić integrację a przebudowany panel użytkownika poprawić doświadczenie użytkownika. Oba produkty zostały zbadane podczas grup fokusowych, obecnie trwają prace nad udostępnieniem wersji finalnych.

W fazie testów konsumenckich jest także nowy program Freetier, który umożliwia korzystanie z podstawowych wersji instancji całkowicie za darmo przez określony czas. Jego celem jest zachęcenie do skorzystania z chmury osób, które nie chcą inwestować w środowiska testowe, a także edukacja szerokiej grupy potencjalnych klientów.

Informacja dot. przeglądu opcji strategicznych

Raportem bieżącym nr 7/2017 z dnia 9 maja 2017 r. Zarząd K2 Internet SA poinformował, iż w związku z otrzymaniem od inwestora branżowego propozycji nabycia od K2 („Transakcja”) części aktywów, stanowiących segment agencyjny i mediowy (w tym udziałów i akcji, odpowiednio, spółek: Agencja k2.pl Sp. z o.o. SKA, K2 TM Sp. z o.o., K2 Media SA, K2.pl Sp. z o.o., K2 Search Sp. z o.o.) (dalej łącznie „Aktywa”), Emitent zawarł porozumienie z Inwestorem o prowadzeniu rozmów na zasadach wyłączności w przedmiocie ewentualnej Transakcji dotyczącej Aktywów przez okres 45 dni i zobowiązał się do zachowania poufności w tym zakresie. Przedmiotowe porozumienie nie zobowiązuje żadnej ze Stron do dokonania Transakcji i każda z nich jest uprawniona do przerwania negocjacji w każdej chwili. Na dzień zatwierdzenia niniejszego sprawozdania nie zostały podjęte żadne decyzje w przedmiocie prowadzonych rozmów. Brak również ustaleń co do sposobu przeprowadzenia Transakcji, terminów i warunków. Jednocześnie Zarząd zastrzega, że w zależności od przebiegu rozmów dalszy proces może wymagać zawarcia dodatkowych porozumień i/lub uzyskania odpowiednich zgód korporacyjnych.

Raportem nr 5/2017 z dn. 27 kwietnia 2017 r. Zarząd Spółki K2 Internet S.A. poinformował, że uzgodnił warunki współpracy z doradcą inwestycyjnym firmą Trigon Investment Banking wspierającym Emitenta w Procesie Przeglądu Opcji Strategicznych dla aktywów segmentu infrastrukturalnego i rozpoczął proces poszukiwania inwestora strategicznego dla aktywów segmentu infrastrukturalnego, w tym spółki OKTAWAVE Sp. z o.o. Podpisanie umowy nastąpiło po uzyskaniu zgody Rady Nadzorczej Emitenta. Jednocześnie Zarząd informuje, że ostateczne zbycie udziałów Spółki OKTAWAVE Sp. z o.o. również uwarunkowane jest zgodą Rady Nadzorczej Emitenta.

3. Jednostkowe wybrane dane finansowe K2 Internet S.A.

	<i>od 01.01.2017 do 31.03.2017</i>	<i>od 01.01.2016 do 31.03.2016</i>	<i>od 01.01.2017 do 31.03.2017</i>	<i>od 01.01.2016 do 31.03.2016</i>
	<i>PLN'000</i>	<i>PLN'000</i>	<i>EUR'000</i>	<i>EUR'000</i>
I. Przychody netto ze sprzedaży usług	4 254	4 391	992	1 008
II. Strata na działalności operacyjnej (EBIT)	- 307	- 210	- 72	- 48
III. EBITDA ¹	439	563	102	129
IV. Strata brutto	- 346	- 269	- 81	- 62
V. Strata netto	- 304	- 233	- 71	- 53
VI. Przepływy pieniężne netto z działalności operacyjnej	212	- 1 529	49	- 351
VII. Przepływy pieniężne netto z działalności inwestycyjnej	418	1 291	97	296
VIII. Przepływy pieniężne netto z działalności finansowej	-576	174	- 134	40
IX. Przepływy pieniężne netto razem	52	- 64	12	-15
X. Średnioważona liczba akcji	2 485 032	2 485 032	2 485 032	2 485 032
XI. Strata na jedną akcję	- 0,12 (PLN)	- 0,09 (PLN)	- 0,03 (EUR)	- 0,02 (EUR)
	31.03.2017	31.12.2016	31.03.2017	31.12.2016
XII. Aktywa razem	50 466	51 820	11 959	11 713
XIII. Zobowiązania i rezerwy na zobowiązania	16 474	17 524	3 904	3 961
XIV. Zobowiązania i rezerwy długoterminowe	10 165	10 247	2 409	2 316
XV. Zobowiązania i rezerwy krótkoterminowe	6 309	7 277	1 495	1 645
XVI. Kapitał własny	33 992	34 296	8 055	7 752
XVII. Kapitał podstawowy	2 485	2 485	589	562

Do przeliczenia danych pochodzących z jednostkowego sprawozdania z zysków lub strat i innych całkowitych dochodów oraz z jednostkowego sprawozdania z przepływów pieniężnych użyto kursów stanowiących średnią arytmetyczną kursów podawanych przez NBP na ostatni dzień miesiąca wchodzącego w skład okresu sprawozdawczego, tj.:

- z wyliczenia za okres 01.01.2016 - 31.03.2016 r. przyjęto kurs 1 EUR = 4,3559 PLN;

- z wyliczenia za okres 01.01.2017 - 31.03.2017 r. przyjęto kurs 1 EUR = 4,2891 PLN.

Do przeliczenia pozycji z jednostkowego sprawozdania z sytuacji finansowej na EUR przyjęto średni kurs NBP ustalony na ostatni dzień okresu, którego dotyczą prezentowane dane, tj.:

- na dzień 31.12.2016 r. 1 EUR = 4,4240 PLN;

- na dzień 31.03.2017 r. 1 EUR = 4,2198 PLN.

¹EBITDA rozumiana jako zysk/strata na działalności operacyjnej (EBIT) powiększony o amortyzację i odpisy na trwałą utratę wartości, jeżeli występują

4. Skrócone śródroczne jednostkowe sprawozdanie finansowe K2 Internet S.A.

4.1. Skrócone śródroczne jednostkowe sprawozdanie z sytuacji finansowej K2 Internet S.A.

Aktywa	31.03.2017	31.12.2016	31.03.2016
	PLN'000	PLN'000	PLN'000
AKTYWA TRWAŁE	41 353	42 093	43 066
Wartości niematerialne	3 920	4 352	5 647
Rzeczowe aktywa trwałe	1 605	1 892	2 678
Akcje i udziały w jednostkach zależnych	34 749	34 749	33 449
Aktywa z tytułu odroczonego podatku dochodowego	1 079	1 100	1 292
AKTYWA OBROTOWE	9 113	9 727	11 204
Należności z tytułu dostaw i usług	6 207	6 416	4 777
Pozostałe należności publicznoprawne	106	58	103
Pozostałe należności	33	69	61
Aktywa finansowe z tyt. udzielonych pożyczek	2 459	2 867	5 700
Pozostałe aktywa	186	247	271
Środki pieniężne i ich ekwiwalenty	122	70	292
AKTYWA RAZEM	50 466	51 820	54 270
<i>Pasywa</i>	<i>31.03.2017</i>	<i>31.12.2016</i>	<i>31.03.2016</i>
	PLN'000	PLN'000	PLN'000
KAPITAŁ WŁASNY	33 992	34 296	36 783
Kapitał podstawowy	2 485	2 485	2 485
Kapitał z emisji akcji powyżej ich wartości nominalnej	12 070	12 070	12 070
Zyski zatrzymane	19 392	19 627	22 112
Kapitał rezerwowý z tytułu emisji akcji pracowniczych	349	349	349
Wynik okresu bieżącego	- 304	- 235	- 233
ZOBOWIĄZANIA I REZERWY NA ZOBOWIĄZANIA	16 474	17 524	17 487
Zobowiązania i rezerwy długoterminowe	10 165	10 247	11 370
Rezerwa z tytułu odroczonego podatku dochodowego	5 020	5 083	5 495
Długoterminowe zobowiązania z tyt. leasingu finansowego	83	134	218
Długoterminowe zobowiązania z tyt. obligacji	5 047	5 012	5 626
Długoterminowe zobowiązania z tyt. kredytów	15	18	31
Zobowiązania i rezerwy krótkoterminowe	6 309	7 277	6 117
Zobowiązania z tytułu dostaw i usług	2 354	2 713	1 464
Pozostałe zobowiązania publicznoprawne	222	162	401
Zobowiązania z tytułu pożyczek i kredytów	16	507	365
Krótkoterminowe zobowiązania z tytułu leasingu finansowego	252	274	300
Pozostałe zobowiązania	17	23	37
Rezerwy na zobowiązania	545	383	292
Pozostałe pasywa	2 903	3 215	3 258
PASYWA RAZEM	50 466	51 820	54 270

4.2. Skrócone śródroczne jednostkowe sprawozdanie z zysków lub strat i innych całkowitych dochodów K2 Internet S.A.

	<i>od 01.01.2017 do 31.03.2017</i>	<i>od 01.01.2016 do 31.03.2016</i>
	<i>PLN'000</i>	<i>PLN'000</i>
Przychody ze sprzedaży usług	4 254	4 391
Koszty sprzedanych usług	- 3 419	- 3 426
Zysk brutto ze sprzedaży	835	965
Koszty ogólnego zarządu	- 1 324	- 1 274
Strata ze sprzedaży	- 489	- 309
Pozostałe przychody / koszty operacyjne netto	182	99
Strata na działalności operacyjnej (EBIT)	- 307	- 210
Przychody / koszty finansowe netto	- 39	- 59
Strata przed opodatkowaniem	- 346	- 269
Podatek dochodowy	42	36
Strata netto	- 304	- 233
Strata na jedną akcję (zł)	- 0,12	- 0,09
Strata za okres	- 304	- 233
Inne całkowite dochody	-	-
Aktywa finansowe dostępne do sprzedaży	-	-
Zabezpieczenie przepływów pieniężnych	-	-
Zyski/straty aktuarialne	-	-
Podatek dochodowy dotyczący innych całkowitych dochodów	-	-
Inne całkowite dochody netto	-	-
Całkowity dochód za okres	- 304	- 233

4.3. Skrócone śródroczne jednostkowe sprawozdanie z przepływów pieniężnych K2 Internet S.A.

<i>Przepływy pieniężne z działalności operacyjnej</i>	<i>od 01.01.2017</i>	<i>od 01.01.2016</i>
	<i>do 31.03.2017</i>	<i>do 31.03.2016</i>
	<i>PLN'000</i>	<i>PLN'000</i>
Strata przed opodatkowaniem	- 346	- 269
Amortyzacja	746	773
Odsetki finansowe netto	30	40
Wynik na działalności inwestycyjnej	- 21	- 608
Zmiana stanu należności	197	- 2 204
Zmiana stanu pozostałych aktywów	62	- 74
Zmiana stanu rezerw i pozostałych pasywów	- 150	568
Zmiana stanu zobowiązań krótkoterminowych	- 306	245
Środki pieniężne netto z działalności operacyjnej	212	- 1 529
Podatek dochodowy zapłacony	-	-
Przepływy pieniężne netto z działalności operacyjnej	212	- 1 529
<i>Przepływy pieniężne z działalności inwestycyjnej</i>		
Wpływy	444	1 337
Sprzedaż rzeczowych aktywów trwałych i wartości niematerialnych	2	1 142
Otrzymane zwroty pożyczek	338	190
Otrzymane dywidendy	-	-
Otrzymane odsetki z działalności inwestycyjnej	104	5
Wydatki	- 26	- 46
Zakup rzeczowych aktywów trwałych oraz wartości niematerialnych	- 26	- 46
Udzielone pożyczki	-	-
Wydatki na jednostki zależne i stowarzyszone	-	-
Przepływy pieniężne netto z działalności inwestycyjnej	418	1 291
<i>Przepływy pieniężne z działalności finansowej</i>		
Wpływy	-	346
Zaciągnięcie pożyczek i kredytów	-	346
Wydatki	- 576	- 172
Splata pożyczek i kredytów	- 494	- 5
Wypłata dywidendy	-	-
Zapłata rat leasingu finansowego	- 73	- 159
Płatności z tytułu odsetek finansowych	- 9	- 8
Przepływy pieniężne netto z działalności finansowej	- 576	174
<i>Przepływy razem</i>		
Przepływy pieniężne netto razem	52	- 64
Bilansowa zmiana stanu środków pieniężnych	52	- 64
Środki pieniężne na początek okresu	70	356
Środki pieniężne na koniec okresu	122	292

4.4. Skrócone śródroczne jednostkowe zestawienie zmian kapitału własnym K2 Internet S.A.

	Kapitał podstawowy	Kapitał z emisji akcji powyżej ich wartości nominalnej	Zyski zatrzymane	Kapitał rezerwowy z tytułu emisji akcji pracowniczych	Wynik okresu bieżącego	Razem kapitał własny
Stan na 01.01.2016	2 485	12 070	22 112	349	-	37 016
Wynik netto od 01.01.2016 do 31.03.2016					- 233	- 233
Stan na 31.03.2016	2 485	12 070	22 112	349	- 233	36 783
Stan na 01.01.2016	2 485	12 070	22 112	349	-	37 016
Wynik netto za 2016	-	-	-	-	- 235	- 235
Wyłacony dywidenda	-	-	- 2 485	-	-	- 2 485
Stan na 31.12.2016	2 485	12 070	19 627	349	- 235	34 296
Stan na 01.01.2017	2 485	12 070	19 392	349	-	34 296
Wynik netto od 01.01.2017 do 31.03.2017	-	-	-	-	- 304	- 304
Stan na 31.03.2017	2 485	12 070	19 392	349	- 304	33 992

4.5. Wybrane informacje objaśniające

4.5.1. Podstawa prawna sporządzenia skróconego śródrocznego jednostkowego sprawozdania finansowego

Oświadczenie o zgodności z MSSF

Niniejsze skrócone śródroczne jednostkowe sprawozdanie finansowe zostało sporządzone zgodnie z Międzynarodowymi Standardami Rachunkowości, Międzynarodowymi Standardami Sprawozdawczości Finansowej oraz związanymi z nimi interpretacjami ogłoszonymi w formie Rozporządzeń Komisji Europejskiej, a w kwestiach nieuregulowanych w tych standardach zgodnie z ustawą o rachunkowości.

Podstawa prawna sporządzenia skróconego śródrocznego jednostkowego sprawozdania finansowego

Prezentowane skrócone śródroczne jednostkowe sprawozdanie finansowe przedstawia: sytuację finansową K2 Internet S.A. na dzień 31 marca 2017 r. oraz dane porównawcze na 31 grudnia 2016 r. jak również na dzień 31 marca 2016 r., wyniki jej działalności oraz przepływy pieniężne za okres 3 miesięcy zakończony dnia 31 marca 2017 roku i 31 marca 2016 roku.

Niniejsze skrócone śródroczne jednostkowe sprawozdanie finansowe zostało sporządzone zgodnie z MSR 34 „Śródroczna sprawozdawczość finansowa” oraz zgodnie z pozostałymi MSR i MSSF mającymi zastosowanie.

Skrócone śródroczne jednostkowe sprawozdanie finansowe nie obejmuje wszystkich informacji oraz ujawnień wymaganych w rocznym sprawozdaniu finansowym, dlatego należy je czytać łącznie z jednostkowym sprawozdaniem finansowym K2 Internet S.A. za rok obrotowy zakończony 31 grudnia 2016 r.

W niniejszym śródrocznym skróconym jednostkowym sprawozdaniu finansowym, dokonane przez Zarząd istotne osądy w zakresie stosowania przez Spółkę zasad rachunkowości i główne źródła szacowania niepewności były takie same jak opisane w rocznym jednostkowym sprawozdaniu finansowym K2 Internet S.A. za rok zakończony 31 grudnia 2016 r.

Waluta pomiaru i waluta skróconego śródrocznego jednostkowego sprawozdania finansowego

Walutą pomiaru Spółki i walutą sprawozdawczą niniejszego skróconego śródrocznego jednostkowego sprawozdania finansowego jest złoty polski. Niniejsze śródroczne skrócone jednostkowe sprawozdanie finansowe, o ile nie wskazano inaczej jest przedstawione w złotych, a wszystkie wartości, o ile nie wskazano inaczej, podane są w tysiącach złotych.

Kontynuacja działalności

Skrócone śródroczne jednostkowe sprawozdanie finansowe zostało sporządzone przy założeniu kontynuacji działalności w dającej się przewidzieć przyszłości. Na dzień sporządzenia skróconego śródrocznego jednostkowego sprawozdania finansowego nie istnieją żadne okoliczności wskazujące na zagrożenie kontynuacji działalności gospodarczej przez Spółkę.

Zatwierdzenie skróconego śródrocznego jednostkowego sprawozdania finansowego

Niniejsze skrócone śródroczne jednostkowe sprawozdanie finansowe zostało zatwierdzone do publikacji przez Zarząd w dniu 16 maja 2017 r.

4.5.2. Uzupelniające informacje o kosztach operacyjnych K2 Internet S.A.

<i>Koszty według rodzaju</i>	<i>od 01.01.2017 do 31.03.2017</i>	<i>od 01.01.2016 do 31.03.2016</i>
Amortyzacja	746	773
Materiały i energia	165	192
Usługi obce	2 962	2 892
Podatki i opłaty	58	135
Wynagrodzenia	683	524
Ubezpieczenia społeczne i inne	110	104
Pozostałe koszty	19	80
Razem	4 743	4 700

4.5.3. Rezerwy na zobowiązania K2 Internet S.A.

<i>Rezerwy na zobowiązania</i>	<i>31.03.2017</i>	<i>31.12.2016</i>	<i>31.03.2016</i>
Badanie bilansu	15	40	15
Rezerwa na urlopy	211	189	200
Rezerwa na wynagrodzenia	123	17	-
Rezerwa na pozostałe koszty dotyczące bieżącego okresu	196	137	77
Razem:	545	383	292

4.5.4. Transakcje z jednostkami powiązаныmi w tym Radą Nadzorczą i Zarządem jednostki dominującej

Transakcje i salda z jednostkami zależnymi

	Przychody ze sprzedaży	Przychody finansowe	Koszty operacyjne	Koszty finansowe	Należności handlowe	Zobowiązania operacyjne	Aktywa z tytułu pożyczek	Długoterminowe zobowiązania finansowe
1 kwartał 2017 i na dzień 31.03.2017 r.	3 028	14	406	35	5 558	1 880	2 387	5 047
1 kwartał 2016 i na dzień 31.03.2016 r.	3 069	35	335	71	4 394	911	5 363	5 626
<i>Wynagrodzenia członków Zarządu i Rady Nadzorczej w K2 Internet S.A.</i>				<i>od 01.01.2017 do 31.03.2017</i>	<i>od 01.01.2016 do 31.12.2016</i>		<i>od 01.01.2016 do 31.03.2016</i>	
Zarząd				66 ¹	302 ¹		49 ¹	
Rada Nadzorcza				24	86		17	

¹Wykazane wynagrodzenie Zarządu dotyczy jedynie K2 Internet S.A. Członkowie Zarządu pobierają także wynagrodzenie w innych spółkach z Grupy K2 Internet. Łączne wynagrodzenie Zarządu w ramach Grupy Kapitałowej K2 Internet prezentowane jest w pkt. 2.5.12

4.5.5. Informacja uzupełniająca

Pozostałe informacje i objaśnienia zostały ujawnione w skróconym śródcznym skonsolidowanym sprawozdaniu Grupy Kapitałowej K2 Internet.

Podpisy

Data: 16.05.2017

Podpisy Członków Zarządu K2 Internet S.A.

Tomasz Tomczyk
Prezes Zarządu

Rafał Ciszewski
Wiceprezes Zarządu

Łukasz Lewandowski
Wiceprezes Zarządu

Podpis osoby, której
powierzono sporządzenie
sprawozdania finansowego

Mariusz Tomczak