



**Skonsolidowany
raport okresowy
Grupy Kapitałowej K2 Internet
za 3 kwartał 2019**

Warszawa, 19 listopada 2019

Spis treści

1.	Skonsolidowane wybrane dane finansowe	4
2.	Skrócone śródroczne skonsolidowane sprawozdanie finansowe	5
2.1.	Skrócone śródroczne skonsolidowane sprawozdanie z sytuacji finansowej	5
2.2.	Skrócone śródroczne skonsolidowane sprawozdanie z zysków lub strat i innych całkowitych dochodów	6
2.3.	Skrócone śródroczne skonsolidowane sprawozdanie z przepływów pieniężnych	7
2.4.	Skrócone śródroczne skonsolidowane zestawienie zmian w kapitale własnym	8
2.5.	Wybrane informacje objaśniające	9
2.5.1	Dane podstawowe	9
2.5.2.	Podstawa prawna sporządzenia skróconego śródrocznego skonsolidowanego sprawozdania finansowego	13
2.5.3.	Polityka rachunkowości	17
2.5.4.	Segmenty operacyjne	18
2.5.5.	Płatności w formie akcji/udziałów	21
2.5.6.	Uzupełniające informacje o kosztach operacyjnych Grupy K2	21
2.5.7.	Rezerwy na zobowiązania Grupy K2	22
2.5.8.	Odpisy aktualizujące należności Grupy K2	22
2.5.9.	Szacunki dotyczące przychodów	22
2.5.10.	Wpływ zastosowania MSSF 16 Leasing na sprawozdanie finansowe	23
2.5.11.	Zmiany zobowiązań warunkowych lub aktywów warunkowych	24
2.5.12.	Zobowiązania z tytułu kredytów	25
2.5.13.	Objaśnienia dotyczące sezonowości lub cykliczności działalności w prezentowanym okresie	25
2.5.14.	Pozycje nietypowe wpływające na aktywa, zobowiązania, kapitał, wynik finansowy netto lub przepływy środków pieniężnych.....	25
2.5.15.	Emisje, wykup i spłaty dłużnych i kapitałowych papierów wartościowych	25
2.5.16.	Dywidendy	25
2.5.17.	Skup akcji własnych	26
2.5.18.	Nabycie rzeczowych aktywów trwałych i wartości niematerialnych	26
2.5.19.	Transakcje z jednostkami powiązаныmi w tym Radą Nadzorczą i Zarządem jednostki dominującej	26
2.5.20.	Podatek dochodowy	27
2.5.21.	Instrumenty finansowe	27
2.5.22.	Analiza wiekowa należności z tytułu dostaw i usług	27
2.5.23.	Informacje o istotnych zdarzeniach po dniu bilansowym	28

2.5.24.	Dodatkowe informacje wymagane rozporządzeniem.....	28
2.5.25.	Opis istotnych dokonań lub niepowodzeń emitenta wraz z wykazem najważniejszych zdarzeń	31
3.	Jednostkowe wybrane dane finansowe.....	35
4.	Skrócone śródroczne jednostkowe sprawozdanie finansowe K2 Internet S.A.	36
4.1.	Skrócone śródroczne jednostkowe sprawozdanie z sytuacji finansowej K2 Internet S.A.	36
4.2.	Skrócone śródroczne jednostkowe sprawozdanie z zysków lub strat i innych całkowitych dochodów K2 Internet S.A.	37
4.3.	Skrócone śródroczne jednostkowe sprawozdanie z przepływów pieniężnych K2 Internet S.A.	38
4.4.	Skrócone śródroczne jednostkowe zestawienie zmian w kapitale własnym K2 Internet S.A.	39
4.5.	Wybrane informacje objaśniające	40
4.5.1.	Podstawa prawna sporządzenia skróconego śródrocznego jednostkowego sprawozdania finansowego	40
4.5.2.	Przychody ze sprzedaży usług	41
4.5.3.	Uzupełniające informacje o kosztach operacyjnych K2 Internet S.A.	41
4.5.4.	Akcje i udziały w jednostkach zależnych.....	42
4.5.5.	Płatności w formie akcji/udziałów.....	42
4.5.6.	Rezerwy na zobowiązania.....	43
4.5.7.	Nabycie aktywów trwałych.....	43
4.5.8.	Wpływ zastosowania MSSF 16 Leasing na sprawozdanie finansowe.....	43
4.5.9.	Transakcje z podmiotami powiązаныmi	44
4.5.10.	Podatek dochodowy.....	45
4.5.11.	Odpisy aktualizujące należności K2 Internet S.A.	45
4.5.12.	Instrumenty finansowe.....	45
4.5.13.	Analiza wiekowa należności z tytułu dostaw i usług.....	45
4.5.14.	Segmenty operacyjne	46
4.5.15.	Informacja uzupełniająca	46

1. Skonsolidowane wybrane dane finansowe

	od 01.01.2019 do 30.09.2019	od 01.01.2018 do 30.09.2018	od 01.01.2019 do 30.09.2019	od 01.01.2018 do 30.09.2018
	PLN'000	PLN'000	EUR'000	EUR'000
I. Przychody ze sprzedaży usług	76 412	75 699	17 735	17 797
II. Zysk / Strata na działalności operacyjnej (EBIT)	- 2 159	1 527	- 501	359
III. EBITDA ¹	3 559	5 117	826	1 203
IV. Zysk / Strata przed opodatkowaniem	- 2 684	1 271	- 623	299
V. Zysk / Strata netto	- 2 194	1 041	- 509	245
VI. Przepływy pieniężne netto z działalności operacyjnej	5 062	4 269	1 175	1 004
VII. Przepływy pieniężne netto z działalności inwestycyjnej	- 1 624	- 3 758	- 377	- 884
VIII. Przepływy pieniężne netto z działalności finansowej	- 4 921	- 1 026	- 1 142	- 241
IX. Przepływy pieniężne netto razem	- 1 483	- 515	- 344	-121
X. Średnioważona liczba akcji	2 485 032	2 485 032	2 485 032	2 485 032
XI. Zysk / Strata na jedną akcję	- 0,88 (PLN)	0,42 (PLN)	- 0,20 (EUR)	0,10 (EUR)
XII. Uchwalona dywidenda na jedną akcję	0,50 (PLN)	1,00 (PLN)	0,12 (EUR)	0,24 (EUR)
	30.09.2019	31.12.2018	30.09.2019	31.12.2018
	PLN'000	PLN'000	EUR'000	EUR'000
XIII. Aktywa razem	57 756	56 389	13 206	13 114
XIV. Zobowiązania i rezerwy na zobowiązania	34 789	29 691	7 954	6 905
XV. Zobowiązania i rezerwy długoterminowe	11 745	4 273	2 685	994
XVI. Zobowiązania i rezerwy krótkoterminowe	23 044	25 418	5 269	5 911
XVII. Kapitał własny	22 967	26 698	5 251	6 209
XVIII. Kapitał podstawowy	2 485	2 485	568	578

Do przeliczenia danych pochodzących ze skonsolidowanego sprawozdania z zysków lub strat i innych całkowitych dochodów oraz skonsolidowanego sprawozdania z przepływów pieniężnych użyto kursów stanowiących średnią arytmetyczną kursów podawanych przez NBP na ostatni dzień miesiąca wchodzącego w skład okresu sprawozdawczego, tj.:

- z wyczenia za okres 01.01.2018 - 30.09.2018 r. przyjęto kurs 1 EUR = 4,2535 PLN;

- z wyczenia za okres 01.01.2019 - 30.09.2019 r. przyjęto kurs 1 EUR = 4,3086 PLN.

Do przeliczenia pozycji ze skonsolidowanego sprawozdania z sytuacji finansowej przyjęto średni kurs NBP ustalony na ostatni dzień okresu, którego dotyczą prezentowane dane, tj.:

- na dzień 31.12.2018 r. 1 EUR = 4,3000 PLN;

- na dzień 30.09.2019 r. 1 EUR = 4,3736 PLN.

¹EBITDA rozumiana jako zysk/strata na działalności operacyjnej (EBIT) powiększony o amortyzację i odpisy na trwałą utratę wartości, jeżeli występują.

2. Skrócone śródroczne skonsolidowane sprawozdanie finansowe

2.1. Skrócone śródroczne skonsolidowane sprawozdanie z sytuacji finansowej

Aktywa	30.09.2019	31.12.2018	30.09.2018
	PLN'000	PLN'000	PLN'000
AKTYWA TRWAŁE	27 123	20 648	21 628
Wartości niematerialne	7 741	8 823	8 846
Aktywa z tytułu prawa użytkowania (2.5.10.)	6 950	-	-
Wartość firmy jednostek zależnych	1 245	1 245	1 245
Rzeczowe aktywa trwałe	5 665	6 864	7 379
Wspólne ustalenia umowne	3	6	-
Aktywa z tytułu odroczonego podatku dochodowego	5 519	3 710	4 158
AKTYWA OBROTOWE	30 633	35 741	34 243
Należności z tytułu dostaw i usług	26 820	29 949	28 620
Pozostałe należności publicznoprawne	1 422	1 826	1 721
Pozostałe należności	522	512	824
Aktywa finansowe z tyt. udzielonych pożyczek	30	32	38
Pozostałe aktywa	518	618	464
Środki pieniężne i ich ekwiwalenty	1 321	2 804	2 576
AKTYWA RAZEM	57 756	56 389	55 871
Pasywa	30.09.2019	31.12.2018	30.09.2018
	PLN'000	PLN'000	PLN'000
KAPITAŁ WŁASNY	22 967	26 698	25 327
Kapitał podstawowy	2 485	2 485	2 485
Kapitał z emisji akcji powyżej ich wartości nominalnej	12 070	12 070	12 070
Zyski zatrzymane	9 994	9 384	9 356
Kapitał rezerwowi z tytułu emisji akcji pracowniczych	349	349	349
Akcje własne	- 794	- 631	- 536
Zysk / Strata netto	- 2 194	2 325	1 041
Kapitał przynależny akcjonariuszom jednostki dominującej	21 910	25 982	24 765
Udziały niedające kontroli	1 057	716	562
ZOBOWIĄZANIA I REZERWY NA ZOBOWIĄZANIA	34 789	29 691	30 544
Zobowiązania i rezerwy długoterminowe	11 745	4 273	5 060
Rezerwa z tytułu odroczonego podatku dochodowego	3 628	2 739	3 326
Długoterminowe zobowiązania z tytułu leasingu finansowego (2.5.10.)	8 117	1 534	1 734
Zobowiązania i rezerwy krótkoterminowe	23 044	25 418	25 484
Zobowiązania z tytułu dostaw i usług	11 240	11 373	8 938
Zobowiązania z tytułu dostaw i usług w faktoringu odwrotnym	168	745	437
Zobowiązania z tytułu podatku dochodowego	209	337	60
Pozostałe zobowiązania publicznoprawne	1 654	2 074	1 918
Zobowiązania z tytułu kredytów i pożyczek	1 915	2 843	3 224
Krótkoterminowe zobowiązania z tytułu leasingu finansowego (2.5.10.)	3 892	1 491	1 701
Pozostałe zobowiązania	190	69	310
Zobowiązanie z tytułu uchwalonej dywidendy	-	-	2 485
Rezerwy na zobowiązania	1 246	1 540	1 158
Pozostałe pasywa	2 530	4 946	5 253
PASYWA RAZEM	57 756	56 389	55 871

2.2. Skrócone śródroczne skonsolidowane sprawozdanie z zysków lub strat i innych całkowitych dochodów

	od 01.01.2019 do 30.09.2019	od 01.07.2019 do 30.09.2019	od 01.01.2018 do 30.09.2018	od 01.07.2018 do 30.09.2018
	PLN'000	PLN'000	PLN'000	PLN'000
Przychody ze sprzedaży usług	76 412	26 046	75 699	25 066
Koszty sprzedanych usług	- 72 858	- 24 470	- 68 905	- 22 791
Zysk brutto ze sprzedaży	3 554	1 576	6 794	2 275
Koszty ogólnego zarządu	- 6 476	- 2 086	- 6 050	- 1 770
Zysk / strata ze sprzedaży	- 2 922	- 510	744	505
Pozostałe przychody / koszty operacyjne netto	763	223	783	172
Zysk / strata na działalności operacyjnej (EBIT)	- 2 159	- 287	1 527	677
Przychody / koszty finansowe netto	- 522	- 335	- 197	- 106
Wspólne ustalenia umowne	- 3	-	- 59	- 3
Zysk / strata przed opodatkowaniem	- 2 684	- 622	1 271	568
Podatek dochodowy	490	- 2	- 230	- 39
Zysk / strata netto	- 2 194	- 624	1 041	529
Zysk / strata na jedną akcję (zł)	- 0,88	- 0,25	0,42	0,21
Zysk / strata za okres	- 2 194	- 624	1 041	529
Inne całkowite dochody	-	-	-	-
Aktywa finansowe dostępne do sprzedaży	-	-	-	-
Zabezpieczenie przepływów pieniężnych	-	-	-	-
Zyski/straty aktuarialne	-	-	-	-
Podatek dochodowy dotyczący innych całkowitych dochodów	-	-	-	-
Inne całkowite dochody netto	-	-	-	-
Całkowity dochód za okres	- 2 194	- 624	1 041	529
Zysk / strata netto przypadająca na:				
akcjonariuszy jednostki dominującej	- 2 194	- 624	1 041	529
akcjonariuszy/udziałowców niekontrolujących	-	-	-	-

2.3. Skrócone śródroczne skonsolidowane sprawozdanie z przepływów pieniężnych

<i>Przepływy pieniężne z działalności operacyjnej</i>	od 01.01.2019 do 30.09.2019	<i>od 01.01.2018 do 30.09.2018</i>
	PLN'000	PLN'000
Zysk / strata przed opodatkowaniem	- 2 684	1 271
Amortyzacja	5 718	3 590
Odsetki finansowe netto	326	93
Wynik na działalności inwestycyjnej	98	32
Zmiana stanu należności	3 563	4 299
Zmiana stanu pozostałych aktywów	100	- 62
Zmiana stanu rezerw i pozostałych pasywów	- 794	- 2 109
Zmiana stanu zobowiązań z tyt. dostaw i usług w faktoringu odwrotnym	- 577	- 674
Zmiana stanu zobowiązań krótkoterminowych z wyjątkiem kredytów	- 88	- 1 305
Środki pieniężne netto z działalności operacyjnej	5 662	5 135
Podatek dochodowy zapłacony	- 600	- 866
Przepływy pieniężne netto z działalności operacyjnej	5 062	4 269
<i>Przepływy pieniężne z działalności inwestycyjnej</i>		
Wpływy	443	129
Sprzedaż rzeczowych aktywów trwałych i wartości niematerialnych	438	106
Otrzymane zwroty pożyczek	3	12
Otrzymane odsetki z działalności inwestycyjnej	2	11
Wydatki	- 2 067	- 3 887
Zakup rzeczowych aktywów trwałych oraz wartości niematerialnych	- 2 067	- 3 887
Przepływy pieniężne netto z działalności inwestycyjnej	- 1 624	- 3 758
<i>Przepływy pieniężne z działalności finansowej</i>		
Wpływy	- 928	1 116
Zaciągnięcie pożyczek i kredytów	- 928	1 116
Wydatki	- 3 993	- 2 142
Splata pożyczek i kredytów	-	-
Skup akcji własnych	- 163	- 536
Wypłata dywidendy	- 1 212	-
Zapłata rat leasingu	- 2 291	- 1 501
Płatności z tytułu odsetek finansowych	- 327	- 105
Przepływy pieniężne netto z działalności finansowej	- 4 921	- 1 026
<i>Przepływy razem</i>		
Przepływy pieniężne netto razem	- 1 483	- 515
Bilansowa zmiana stanu środków pieniężnych	- 1 483	- 515
Środki pieniężne na początek okresu	2 804	3 091
Środki pieniężne na koniec okresu	1 321	2 576

2.4. Skrócone śródroczne skonsolidowane zestawienie zmian w kapitale własnym

	Kapitał podstawowy	Kapitał z emisji akcji powyżej ich wartości nominalnej	Zyski zatrzymane	Kapitał rezerwowy z tytułu emisji akcji pracowniczych	Akcje własne	Wynik okresu bieżącego	Kapitał przynależny akcjonariuszom jednostki dominującej	Udziały niedające kontroli	Razem kapitał własny
Stan na 01.01.2018	2 485	12 070	11 842	349	-	-	26 746	18	26 764
Wynik netto od 01.01.2018 do 30.09.2018	-	-	-	-	-	1 041	1 041	-	1 041
Uchwalona dywidenda	-	-	- 2 485	-	-	-	- 2 485	-	- 2 485
Nabycie akcji własnych	-	-	-	-	- 536	-	- 536	-	- 536
Ujęcie opcji na udziały w spółce zależnej	-	-	-	-	-	-	-	544	544
Stan na 30.09.2018	2 485	12 070	9 356	349	- 536	1 041	24 765	562	25 327
Stan na 01.01.2018	2 485	12 070	11 842	349	-	-	26 746	18	26 764
Wynik netto za 2018	-	-	-	-	-	2 325	2 325	-	2 325
Wyplacona dywidenda	-	-	- 2 458	-	-	-	- 2 458	-	- 2 458
Nabycie akcji własnych	-	-	-	-	- 631	-	- 631	-	- 631
Ujęcie opcji na udziały w spółce zależnej	-	-	-	-	-	-	-	698	698
Stan na 31.12.2018	2 485	12 070	9 384	349	- 631	2 325	25 982	716	26 698
Stan na 01.01.2019	2 485	12 070	11 709	349	- 631	-	25 982	716	26 698
Wynik netto od 01.01.2019 do 30.09.2019	-	-	-	-	-	- 2 194	- 2 194	-	- 2 194
Wyplacona dywidenda	-	-	- 1 212	-	-	-	- 1 212	-	- 1 212
Nabycie akcji własnych	-	-	-	-	- 163	-	- 163	-	- 163
Wpływ zastosowania MSSF 16	-	-	- 503	-	-	-	- 503	-	- 503
Ujęcie opcji na udziały w spółce zależnej	-	-	-	-	-	-	-	341	341
Stan na 30.09.2019	2 485	12 070	9 994	349	- 794	- 2 194	21 910	1 057	22 967

Wyplacona dywidenda w 3 kwartale 2019 w kwocie 1 243 tys. zł została pomniejszona o dywidendę przypadającą na akcje własne w kwocie 31 tys. zł. Wyplacona w 2018 roku dywidenda w kwocie 2 485 tys. zł została pomniejszona o dywidendę przypadającą na akcje własne w kwocie 28 tys. zł.

Kapitał podstawowy dzieli się na 2.485.032 akcje o wartości nominalnej wynoszącej 1 zł. W spółce nie funkcjonują akcje uprzywilejowane.

2.5. Wybrane informacje objaśniające

2.5.1 Dane podstawowe

Grupa Kapitałowa K2 Internet (Grupa K2 Internet, Grupa K2, Grupa) z siedzibą w Warszawie, ul. Domaniewska 44a 02-672 Warszawa, jest grupą spółek zajmujących się tworzeniem rozwiązań dla handlu elektronicznego, serwisów internetowych na stronach www, reklamą internetową, usługami IT oraz świadczeniem usług w chmurze obliczeniowej. Grupa K2 od 20 lat konsekwentnie buduje pozycję partnera największych polskich oraz zagranicznych organizacji we wszystkich aspektach ich obecności online.

Skonsolidowane sprawozdanie finansowe obejmuje:

- jednostkę dominującą **K2 Internet S.A.**,
- podmioty zależne (konsolidowane metodą pełną):
 - **K2 Precise S.A. (dawniej K2 Media S.A.)**, w którym jednostka dominująca posiada 100% akcji,
 - **FABRITY Sp. z o.o.**, w którym jednostka dominująca posiada 100% udziałów,
 - **Agencja K2 Sp. z o.o.**, w którym jednostka dominująca posiada 100% udziałów,
 - **OKTAWAVE Sp. z o.o.**, w którym jednostka dominująca posiada 100% udziałów.
- wspólne ustalenia umowne (ujmowane metodą praw własności):
 - **Newnited Sp. z o.o.**, w którym jednostka **K2 Precise S.A.** posiada 50% udziałów.

Połączenie spółek Agencja K2 Sp. z o.o. oraz K2.pl Sp. z o.o.

Na posiedzeniu Zarządu spółek Agencja K2 Sp. z o.o. oraz K2.pl Sp. z o.o. dnia 31 października 2018 r. powzięto uchwały w sprawie połączenia obydwu spółek. Plan połączenia został zgłoszony do Sądu Rejestrowego na podstawie art. 500 § 1 k.s.h. oraz przyjęty do akt spółki Agencja K2 Sp. z o.o., zgodnie z Postanowieniem Sądu Rejonowego dla m. st. Warszawy, XIII Wydział KRS z dnia 8 stycznia 2019 r. Połączenie w drodze przejęcia przez Agencję K2.pl Sp. z o.o. (jako spółkę przejmującą) spółki K2.pl Sp. z o.o. (jako spółki przejmowanej) nastąpiło z chwilą wydania przez Sąd Rejonowy dla m. st. Warszawy w Warszawie, XIII Wydział Gospodarczy Krajowego Rejestru Sądowego postanowienia z dnia 9 stycznia 2019 r., w przedmiocie wpisu połączenia spółek do KRS.

Połączenie spółek K2 Media S.A. oraz K2 Search Sp. z o.o. oraz zmiana nazwy spółki K2 Media S.A. na K2 Precise S.A.

Na posiedzeniu Zarządu spółek K2 Media S.A. oraz K2 Search sp. z o.o. dnia 25 lutego 2019 r. powzięto uchwały w sprawie połączenia obydwu spółek. Plan połączenia został zgłoszony do Sądu Rejestrowego na podstawie art. 500 § 1 k.s.h. oraz przyjęty do akt spółki K2 Media S.A. zgodnie z Postanowieniem Sądu Rejonowego dla m. st. Warszawy, XIII Wydział KRS z dnia 14 maja 2019 r. Połączenie w drodze przejęcia przez K2 Media S.A. (jako spółkę przejmującą) spółki K2 Search Sp. z o.o. (jako spółki przejmowanej) nastąpiło z chwilą wydania przez Sąd Rejonowy dla m. st. Warszawy w Warszawie, XIII Wydział Gospodarczy Krajowego Rejestru Sądowego postanowienia z dnia 08 lipca 2019 r., w przedmiocie wpisu połączenia spółek do KRS. Jednocześnie w następstwie połączenia zmieniono także nazwę spółki K2 Media S.A. na K2 Precise S.A.

Połączenie spółek Agencja K2 Sp. z o.o. oraz K2 TM Sp. z o.o.

Na posiedzeniu Zarządu spółek Agencja K2 Sp. z o.o. oraz K2 TM Sp. z o.o. dnia 6 maja 2019 r. powzięto uchwały w sprawie połączenia obydwu spółek. Plan połączenia został zgłoszony do Sądu Rejestrowego na podstawie art. 500 § 1 k.s.h. oraz przyjęty przez Sąd Rejonowy dla m. st. Warszawy, XIII Wydział KRS do akt spółki Agencja K2 Sp. z o.o. Połączenie w drodze przejścia przez Agencję K2 Sp. z o.o. (jako spółkę przejmującą) spółki K2 TM Sp. z o.o. (jako spółki przejmowanej) nastąpiło z chwilą wydania przez Sąd Rejonowy dla m. st. Warszawy w Warszawie, XIII Wydział Gospodarczy Krajowego Rejestru Sądowego postanowienia z dnia 23 sierpnia 2019 r., w przedmiocie wpisu połączenia spółek do KRS.

Dane podmiotu dominującego**Dane jednostki dominującej K2 Internet S.A.**

Nazwa: K2 Internet Spółka Akcyjna (K2 Internet S.A., jednostka dominująca)

Siedziba na dzień sporządzenia sprawozdania: ul. Domaniewska 44a, 02-672 Warszawa

Przedmiot działalności:

- działalność firm centralnych (head offices) i holdingów, z wyłączeniem holdingów finansowych;
- działalność rachunkowo-księgowa;
- pozostała działalność usługowa w zakresie technologii informatycznych i komputerowych;
- działalność związana z oprogramowaniem;
- działalność związana z zarządzaniem urządzeniami informatycznymi;
- przetwarzanie danych, zarządzanie stronami internetowymi (hosting) i podobna działalność;
- działalność agencji reklamowych;
- pośrednictwo w sprzedaży czasu i miejsca na cele reklamowe w mediach elektronicznych (Internet);
- badanie rynku i opinii publicznej;
- wynajem i dzierżawa maszyn i urządzeń biurowych, włączając komputery.

Podstawy prawne działalności:

K2 Internet Spółka Akcyjna została utworzona Aktem Notarialnym Nr A-3806/2000 z dnia 08.06.2000 r. Jednostka dominująca jest wpisana do Krajowego Rejestru Sądowego prowadzonego przez Sąd Rejonowy dla m. st. Warszawy w Warszawie, XIII Wydział Gospodarczy pod numerem KRS 0000059690. Jednostce dominującej nadano numer statystyczny REGON 016378720 oraz numer identyfikacji podatkowej NIP 9511983801.

Czas trwania jednostki dominującej: nieoznaczony

Skład Zarządu:

- Rafał Ciszewski – Wiceprezes Zarządu
- Łukasz Lewandowski – Wiceprezes Zarządu
- Tomasz Tomczyk – Prezes Zarządu do dnia 30 sierpnia 2019

Skład Rady Nadzorczej:

- Grzegorz Stulgis – Przewodniczący Rady Nadzorczej
- Janusz Żebrowski – Wiceprzewodniczący Rady Nadzorczej oddelegowany do pełnienia funkcji Prezesa Zarządu od dnia 30 sierpnia 2019
- Robert Rządca – Członek Rady Nadzorczej
- Michał Zdziarski – Członek Rady Nadzorczej
- Maciej Klepacki – Członek Rady Nadzorczej od 18 czerwca 2019
- Dariusz Ciborski – Członek Rady Nadzorczej od 22 listopada 2016 do 18 czerwca 2019

Rezygnacja z funkcji Prezesa Zarządu K2 Internet S.A.

W związku z rezygnacją w dniu 23 sierpnia 2019 r. Pana Tomasza Tomczyka z pełnionej funkcji Prezesa Zarządu K2 Internet S.A. ze skutkiem na dzień 30 sierpnia 2019 r., uchwałą Rady Nadzorczej z dnia 23 sierpnia 2019 r., do Zarządu K2 Internet S.A. i czasowego wykonywania czynności Prezesa Zarządu K2 Internet S.A. został delegowany Pan Janusz Żebrowski, Wiceprzewodniczący Rady Nadzorczej K2 Internet S.A. Pan Janusz Żebrowski został oddelegowany na okres 3 miesięcy ze skutkiem od dnia 30 sierpnia 2019 r.

Dane dotyczące jednostki dominującej w stosunku do K2 Internet S.A.:

Według stanu na dzień bilansowy, tj. 30 września 2019 r. K2 Internet S.A. nie była w sposób pośredni lub bezpośredni kontrolowana przez inny podmiot.

Informacje dotyczące znaczących akcjonariuszy

Według najlepszej wiedzy Emitenta, na dzień przekazania niniejszego raportu do publikacji, akcjonariuszami posiadającymi co najmniej 5 % ogólnej liczby głosów na walnym zgromadzeniu K2 Internet S.A. byli:

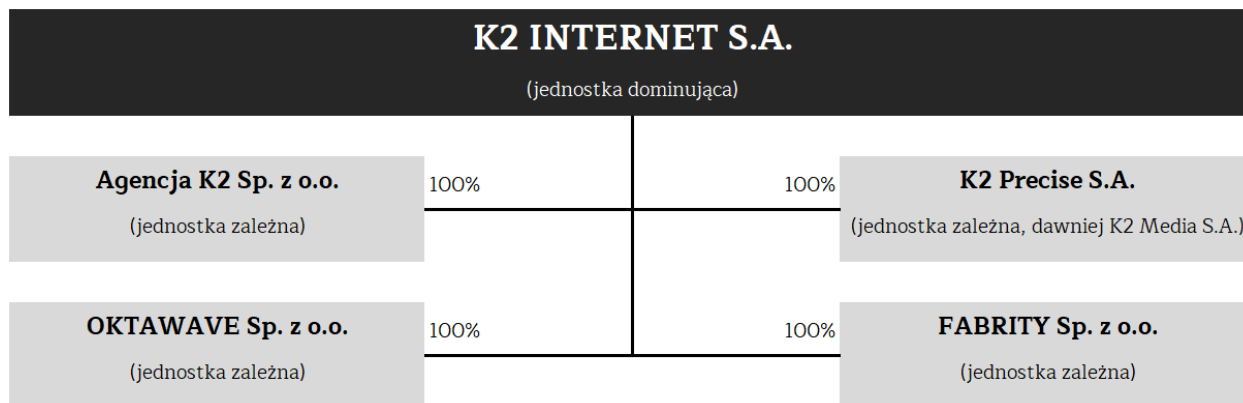
Akcjonariusze	Liczba posiadanych akcji / głosów na WZA	Udział % w kapitale zakładowym	Udział % w ogólnej liczbie głosów na WZA
Janusz Żebrowski ¹	451 373	18,16%	18,16%
AGS A/S ²	418 500	16,84%	16,84%
FRAM FIZ reprezentowany przez AgioFunds TFI S.A.	235 642	9,48%	9,48%

¹ Dane na podstawie listy uprawnionych do udziału w ZWZ K2 Internet S.A. w dniu 18.06.2019 r. oraz powiadomienia z dnia 29.07.2019 r. i 2.10.2019 r.

² Podmiot powiązany z Grzegorzem Stulgisem - Przewodniczącym Rady Nadzorczej

Opis organizacji Grupy Kapitałowej K2 Internet na dzień 30 września 2019 r.

Na dzień 30 września 2019 roku K2 Internet S.A. była podmiotem dominującym dla 4 spółek. Wszystkie jednostki zależne konsolidowane były metodą pełną.



Spółka zależna K2 Precise S.A. (dawniej K2 Media S.A.) wraz ze spółką Codemedia S.A. posiada udziały w spółce Newnited Sp. z o.o., które to w skonsolidowanym sprawozdaniu finansowym ujawniane są jako wspólne ustalenie umowne zgodnie z MSSF 11. Wspólnicy spółki Newnited Sp. z o.o. posiadają po 50% udziałów i w takich proporcjach przewidziany jest także podział zysków.

Zgodnie z informacją ujawnioną raportem bieżącym nr 27/2019, w dniu 02.10.2019 r. zostało podpisane porozumienie w sprawie wykonania Umowy Opcji Call dotyczącej Programu motywacyjnego dla kadry zarządzającej FABRITY Sp. z o.o., którego stronami są Emitent, spółka zależna Emitenta FABRITY Sp. z o.o. oraz członkowie zarządu i kadry menadżerskiej FABRITY Sp. z o.o. Zgodnie z postanowieniami porozumienia, Osoby Uprawnione z tytułu wykonania Programu, w związku z realizacją określonych wyników finansowych przez FABRITY Sp. z o.o., nabyły prawo do wykonania Opcji Call obejmujących łącznie 7.074 udziałów w kapitale zakładowym FABRITY Sp. z o.o., reprezentujących łącznie 19,12% kapitału zakładowego FABRITY („Udziały Przydzielone”), za cenę 1,00 zł (jeden złoty) za jeden udział. Na dzień publikacji niniejszego raportu Spółka K2 Internet S.A. posiada 80,88% udziałów w spółce FABRITY Sp. z o.o.

2.5.2. Podstawa prawna sporządzenia skróconego śródrocznego skonsolidowanego sprawozdania finansowego

Oświadczenie o zgodności z MSSF

Niniejsze skonsolidowane sprawozdanie finansowe zostało sporządzone zgodnie z Międzynarodowymi Standardami Sprawozdawczości Finansowej („MSSF”) zatwierdzonymi przez Unię Europejską, opublikowanymi i obowiązującymi na dzień 30 września 2019 roku, a w kwestiach nieuregulowanych w tych standardach zgodnie z ustawą o rachunkowości.

Podstawa prawna sporządzenia skonsolidowanego sprawozdania finansowego

Prezentowane skonsolidowane sprawozdanie finansowe przedstawia: sytuację finansową Grupy Kapitałowej K2 Internet na dzień 30 września 2019 r. oraz dane porównawcze na dzień 31 grudnia 2018 r., jak również na dzień 30 września 2018 r., wyniki jej działalności za okres 9 i 3 miesiące oraz przepływy pieniężne za okres 9 miesięcy zakończony dnia 30 września 2019 r. i 30 września 2018 r. Zawiera również skrócone śródroczne skonsolidowane zestawienie ze zmian w kapitale własnym za okres 9 miesięcy, zakończony dnia 30 września 2019 r. i 30 września 2018 r. oraz za okres 12 miesięcy, zakończony dnia 31 grudnia 2018 r.

Niniejsze skrócone śródroczne skonsolidowane sprawozdanie finansowe Grupy Kapitałowej K2 Internet zostało sporządzone zgodnie z MSR 34 „Śródroczna sprawozdawczość finansowa” oraz zgodnie z pozostałymi MSR i MSSF mającymi zastosowanie.

Do skonsolidowanego okresowego raportu Grupy Kapitałowej dołączono skrócone śródroczne jednostkowe sprawozdanie finansowe K2 Internet S.A. wraz z danymi porównawczymi, obejmujące ten sam okres sprawozdawczy, co śródroczne skrócone skonsolidowane sprawozdanie finansowe.

Skrócone śródroczne skonsolidowane sprawozdanie finansowe nie obejmuje wszystkich informacji oraz ujawnień wymaganych w rocznym skonsolidowanym sprawozdaniu finansowym, dlatego należy je czytać łącznie ze skonsolidowanym sprawozdaniem finansowym Grupy Kapitałowej za rok obrotowy zakończony 31 grudnia 2018.

Standardy i interpretacje zastosowane po raz pierwszy w 2019 roku

Zasady rachunkowości zastosowane do sporządzenia niniejszego sprawozdania finansowego są spójne z tymi, które zastosowano przy sporządzaniu sprawozdania finansowego za rok zakończony 31 grudnia 2018 roku, za wyjątkiem zastosowania następujących nowych lub zmienionych standardów oraz nowych interpretacji obowiązujących dla okresów rocznych rozpoczynających się w dniu 1 stycznia 2019 roku:

- MSSF 16 "Leasing" - zatwierdzony w UE w dniu 31 października 2017 roku (obowiązujący w odniesieniu do okresów rocznych rozpoczynających się 1 stycznia 2019 roku lub później),
- Zmiany do MSSF 9 "Instrumenty Finansowe" - Charakterystyka opcji przedpłaty z ujemną kompensatą - zatwierdzone w UE w dniu 22 marca 2018 roku (obowiązujący w odniesieniu do okresów rocznych rozpoczynających się 1 stycznia 2019 roku lub później),
- Interpretacja KIMSF 23 "Niepewność związana z ujmowaniem podatku dochodowego" - zatwierdzona w UE w dniu 23 października 2018 roku (obowiązująca w odniesieniu do okresów rocznych rozpoczynających się 1 stycznia 2019 roku lub później),

- Zmiany do MSR 28 „Inwestycje w jednostkach stowarzyszonych i wspólnych przedsięwzięciach” - długoterminowe udziały w jednostkach stowarzyszonych i wspólnych przedsięwzięciach (obowiązujące w odniesieniu do okresów rocznych rozpoczynających się 1 stycznia 2019 roku lub później),
- Zmiany do MSR 19 „Świadczenia pracownicze” – zmiana, ograniczenie lub rozliczenie planu (obowiązujące w odniesieniu do okresów rocznych rozpoczynających się dnia 1 stycznia 2019 roku lub po tej dacie),
- Zmiany do różnych standardów „Poprawki do MSSF (cykl 2015-2017)” – dokonane zmiany w ramach procedury wprowadzania dorocznych poprawek do MSSF (MSSF 3, MSSF 11, MSR 12 oraz MSR 23) ukierunkowane głównie na rozwiązywanie niezgodności i uściślenie słownictwa (obowiązujące w odniesieniu do okresów rocznych rozpoczynających się 1 stycznia 2019 roku lub po tej dacie).

Wpływ zastosowania nowego standardu MSSF 16 „Leasing” obowiązującego od 1 stycznia 2019 roku, został przedstawiony w notcie 2.5.10. oraz 4.5.8. Poza MSSF 16, nowe standardy, zmiany standardów oraz interpretacje nie miały istotnego wpływu na niniejsze sprawozdanie.

Nowe standardy i interpretacje oczekujące na zatwierdzenie do stosowania w Unii Europejskiej

MSSF w kształcie zatwierdzonym przez UE nie różnią się obecnie w znaczący sposób od regulacji wydanych przez Radę Międzynarodowych Standardów Rachunkowości (RMSR), z wyjątkiem poniższych nowych standardów, zmian do standardów oraz nowej interpretacji, które według stanu na dzień publikacji niniejszego sprawozdania finansowego nie zostały jeszcze zatwierdzone do stosowania w UE (poniższe daty wejścia w życie odnoszą się do standardów w wersji pełnej):

- MSSF 14 „Odroczone salda z regulowanej działalności” (obowiązujący w odniesieniu do okresów rocznych rozpoczynających się 1 stycznia 2016 roku lub po tej dacie) – Komisja Europejska postanowiła nie rozpoczynać procesu zatwierdzania tego tymczasowego standardu do stosowania na terenie UE do czasu wydania ostatecznej wersji właściwego pełnego standardu MSSF 14,
- MSSF 17 „Umowy ubezpieczeniowe” (obowiązujący w odniesieniu do okresów rocznych rozpoczynających się 1 stycznia 2021 roku lub później),
- Zmiany do MSSF 3 „Połączenia przedsięwzięć” - definicja przedsięwzięcia (obowiązujące w odniesieniu do połączeń, w przypadku których data przejścia przypada na początek pierwszego okresu rocznego rozpoczynającego się 1 stycznia 2020 roku lub później oraz w odniesieniu do nabycia aktywów, które nastąpiło w dniu rozpoczęcia w/w okresu rocznego lub później),
- Zmiany do MSSF 10 „Skonsolidowane sprawozdania finansowe” i MSR 28 „Inwestycje w jednostkach stowarzyszonych i wspólnych przedsięwzięciach” - sprzedaż lub wniesienie aktywów pomiędzy inwestorem a jego jednostką stowarzyszoną lub wspólnym przedsięwzięciem oraz późniejsze zmiany (data wejścia w życie zmian została odroczone do momentu zakończenia prac badawczych nad metodą praw własności),
- Zmiany do MSR 1 „Prezentacja sprawozdań finansowych” oraz MSR 8 „Zasady (polityka) rachunkowości, zmiany wartości szacunkowych i korygowanie błędów” - definicja istotności (obowiązujący w odniesieniu do okresów rocznych rozpoczynających się 1 stycznia 2020 roku lub po tej dacie),
- Zmiany w zakresie referencji do Założeń Konceptyjnych w MSSF (obowiązujący w odniesieniu do okresów rocznych rozpoczynających się 1 stycznia 2020 roku lub po tej dacie).

Według szacunków Spółki, wyżej wymienione nowe standardy, zmiany do istniejących standardów oraz interpretacji nie miałyby istotnego wpływu na sprawozdanie finansowe, jeżeli zostałyby zastosowane przez Spółkę na dzień bilansowy.

Wpływ zastosowania nowych standardów rachunkowości, które weszły w życie w 2019 roku na sprawozdanie finansowe

Informacje ogólne o nowym standardzie

MSSF 16 „Leasing” został opublikowany przez Radę Międzynarodowych Standardów Rachunkowości 13 stycznia 2016 r. i obowiązuje dla okresów rocznych rozpoczynających się 1 stycznia 2019 r. lub po tej dacie.

Nowy standard wprowadza zasady ujęcia, wyceny, prezentacji oraz ujawnień dotyczących leasingu. Wszystkie transakcje leasingu skutkują uzyskaniem przez leasingobiorcę prawa do użytkowania aktywa oraz zobowiązania z tytułu obowiązku zapłaty za to prawo. Tym samym, MSSF 16 znosi dotychczasową klasyfikację leasingu operacyjnego i leasingu finansowego dla leasingobiorcy i wprowadza jeden model dla ujęcia księgowego leasingu przez leasingobiorcę. Leasingobiorca jest zobowiązany ująć:

- aktywa i zobowiązania dla wszystkich transakcji leasingu zawartych na okres powyżej 12 miesięcy, za wyjątkiem sytuacji, gdy dane aktywo jest niskiej wartości; oraz
- amortyzację leasingowanego aktywa odrębnie od odsetek naliczonych od zobowiązania leasingowego.

MSSF 16 w znaczącej części powtarza regulacje z MSR 17 dotyczące ujęcia księgowego leasingu przez leasingodawcę. W konsekwencji, leasingodawca kontynuuje klasyfikację w podziale na leasing operacyjny i leasing finansowy oraz odpowiednio różnicuje ujęcie księgowe.

Sposób wdrożenia MSSF 16

Spółka zastosowała MSSF 16 od 1 stycznia 2019 r. Spółka zastosowała uproszczone podejście retrospektywne i nie przekształciła danych porównawczych za rok poprzedzający pierwsze zastosowanie nowego standardu. W odniesieniu do umów leasingu sklasyfikowanych uprzednio jako leasing operacyjny, na dzień 1 stycznia 2019 r. Spółka ujęła aktywa stanowiące prawo do użytkowania, wyceniane w kwocie równej wartości zobowiązania z tytułu leasingu ustalonego na dzień pierwszego zastosowania.

W odniesieniu do leasingów uprzednio sklasyfikowanych jako leasing finansowy, wartość bilansowa przedmiotu leasingu oraz wartość zobowiązania z tytułu leasingu stanowią odpowiednio wartość prawa użytkowania i zobowiązanie według MSSF 16.

Spółka dokonała przeglądu wszystkich niezakończonych na dzień 1 stycznia 2019 r. umów leasingowych. Spółka zidentyfikowała następujące typy istotnych umów, dotychczas ujmowanych jako leasing operacyjny:

- leasing powierzchni biurowej.

Prawa do użytkowania i zobowiązania z tytułu umów najmu powierzchni biurowej zostały zaprezentowane jako:

- prawa do użytkowania rzeczowych aktywów trwałych z tytułu leasingu oraz zobowiązania z tytułu leasingu finansowego.

Spółka zdecydowała, że do leasingu aktywów o niskiej wartości (do kwoty 100 tys. zł) oraz leasingów krótkoterminowych zastosuje uproszczone wymogi zgodnie z MSSF 16. Płatności dotyczące tych leasingów ujmowane będą nadal liniowo przez okres leasingu jako koszt w wyniku finansowym.

Aktywa po początkowym ujęciu, podlegają wycenie według modelu kosztowego (tj. wartość początkowa pomniejszona o amortyzację), za wyjątkiem aktywów niepodlegających amortyzacji (np. zapasy). Odsetki od zobowiązań z tyt. leasingu są ujmowane w wyniku finansowym za wyjątkiem przypadku gdy spełniają kryteria kapitalizacji w wartości bilansowej budowanego aktywa, które jest finansowane tym zobowiązaniem.

Wpływ MSSF 16 na sprawozdanie finansowe

Wpływ MSSF 16 na niniejsze sprawozdanie finansowe na dzień 30 września 2019 r. oraz za okres dziewięciu miesięcy 2019 r. został przedstawiony w nocie 2.5.10. oraz 4.5.8.

Zastosowanie praktycznych uproszczeń

Stosując po raz pierwszy MSSF 16, Spółka zastosowała następujące praktyczne uproszczenia dopuszczone przez standard:

- zastosowanie jednej stopy dyskontowej do portfela umów leasingowych o podobnych cechach,
- umowy z tytułu leasingu operacyjnego z pozostałym okresem leasingu krótszym niż 12 miesięcy na dzień 30 września 2019 r. lub okresem krótszym niż normalny cykl operacyjny Spółki (tj. okres do końca budowy przedsięwzięcia deweloperskiego) potraktowane zostaną jako leasing krótkoterminowy,
- wykluczenie początkowych kosztów bezpośrednich z wyceny aktywów z tyt. prawa do użytkowania w dniu początkowego zastosowania, oraz
- wykorzystanie perspektywy czasu (wykorzystanie wiedzy zdobytej po fakcie) w określaniu okresu leasingu, jeżeli umowa zawiera opcje przedłużenia lub rozwiązania umowy najmu.

Waluta pomiaru i waluta skróconego śródrocznego skonsolidowanego sprawozdania finansowego

Walutą pomiaru Grupy i walutą sprawozdawczą niniejszego skonsolidowanego sprawozdania finansowego jest złoty polski. Dane w skonsolidowanym sprawozdaniu finansowym zostały wykazane w tysiącach złotych, chyba że w konkretnych sytuacjach zostały podane z większą dokładnością.

Kontynuacja działalności

Niniejsze skonsolidowane sprawozdanie finansowe zostało sporządzone przy założeniu kontynuowania działalności w dającej się przewidzieć przyszłości. Na dzień sporządzenia skonsolidowanego sprawozdania finansowego nie istnieją żadne okoliczności wskazujące na zagrożenie kontynuacji działalności gospodarczej przez podmiot dominujący.

W latach 2019 i 2018 w Grupie Kapitałowej nie wystąpiła działalność zaniechana.

Zatwierdzenie skróconego śródrocznego skonsolidowanego sprawozdania finansowego

Niniejsze skonsolidowane sprawozdanie finansowe zostało zatwierdzone do publikacji przez Zarząd jednostki dominującej w dniu 19 listopada 2019 r.

2.5.3. Polityka rachunkowości

W skróconym śródrocznym skonsolidowanym sprawozdaniu finansowym przestrzegano tych samych zasad (polityki) rachunkowości i metod obliczeniowych, co w ostatnim rocznym skonsolidowanym sprawozdaniu finansowym. Grupa zamierza przyjąć opublikowane, lecz nie obowiązujące do dnia publikacji niniejszego śródrocznego skróconego skonsolidowanego sprawozdania finansowego zmiany MSSF, zgodnie z datą ich wejścia w życie. Oszacowanie wpływu zmian oraz nowych MSSF na przyszłe skonsolidowane sprawozdanie finansowe Grupy zostało przedstawione w skonsolidowanym sprawozdaniu finansowym za rok 2018.

2.5.4. Segmenty operacyjne

W bieżącym sprawozdaniu Grupy K2 przedstawiamy segmenty naszej działalności według nowej metodologii, po raz pierwszy zastosowanej w sprawozdaniu za rok 2018, będącej ewolucją w stosunku do poprzedniej prezentacji. Działanie to ma za zadanie przedstawić Państwu w jeszcze bardziej przejrzysty sposób osiągnięte rezultaty finansowe naszej działalności. Modyfikacja segmentów dotyczyła przede wszystkim:

- wyodrębnienia z segmentu agencyjnego usług związanych z działalnością centrum usług wspólnych (SSC; Shared Services Centers) oraz pozostałej działalności niezwiązanej z działalnością wyodrębnionych segmentów;
- przypisania do segmentów przychodów i kosztów finansowych wraz z kalkulacją wyniku przed opodatkowaniem;
- zmianą nazw segmentów: rozwiązań IT na FABRITY oraz segmentu infrastrukturalnego na OKTAWAVE, mającą na celu wzmocnienie identyfikacji z marką, którą reprezentują;
- przypisania do segmentów aktywów oraz zobowiązań i rezerw.

Działalność Grupy K2 została przedstawiona w ramach 5 segmentów operacyjnych:

- **Segment agencyjny** skupiający działalność agencji reklamowych (**Agencja K2**);
- **Segment mediowy** obejmujący m.in. działania marketingowe w wyszukiwarkach, badania mediowe i pośrednictwo mediowe [biznesy **K2 Precise (dawniej K2 Media), K2 Search**];
- **Segment OKTAWAVE** (poprzednia nazwa: segment infrastrukturalny) świadczący usługi przetwarzania danych w chmurze (IaaS); migracji do chmur obliczeniowych i zarządzania usługami chmur obliczeniowych (Managed Cloud) oraz usługi hostingu zarządzanego;
- **Segment FABRITY** (poprzednia nazwa: segment rozwiązań IT) dostarczający kompleksowe wsparcie w zakresie tworzenia oprogramowania dla biznesu, doradztwa i realizacji projektów informatycznych.
- **Segment SSC i Pozostałe** związany z działalnością centrum usług wspólnych (SSC; Shared Services Centers) świadczonych przez podmiot dominujący K2 Internet S.A. oraz pozostałą działalnością niezwiązaną z działalnością wyodrębnionych segmentów.

W analizie segmentowej wyodrębniono ponadto koszty zakupu usług mediowych, marketingowych i licencji celem dalszej odsprzedaży, które stanowią usługi firm trzecich odsprzedawanych dalej Klientom spółek Grupy lub będących komponentem dostarczanych kompleksowych usług. Przychody pomniejszone o koszty zakupu usług mediowych, marketingowych i licencji celem dalszej odsprzedaży stanowią wynik po kosztach zakupu usług mediowych, marketingowych i licencji, zwany na potrzeby zarządcze „Przychodami operacyjnymi”, które to w segmentach: agencyjnym i mediowym stanowią istotny punkt odniesienia do analizy dynamiki i zyskowności.

Przedstawiony podział segmentów pozwala na zarządcze zaprezentowanie wyodrębnionych typów działalności Grupy K2, które z uwagi na osiągniętą wagę w skali Grupy K2 zasługują na odrębną analizę i których wyniki finansowe są regularnie przeglądane przez Zarząd jednostki dominującej.

Segmenty operacyjne	od 01.01.2019 do 30.09.2019						
	Segment Agencyjny	Segment Mediowy	Segment FABRITY	Segment OKTAWAVE	Segment SSC i Pozostałe	Wyłączenia	Grupa K2
	PLN'000	PLN'000	PLN'000	PLN'000	PLN'000	PLN'000	PLN'000
Przychody ze sprzedaży usług	21 572	32 341	11 992	11 093	8 084	- 8 670	76 412
Przychody ze sprzedaży usług – niepowiązane	21 098	30 525	11 981	10 511	2 297	-	76 412
Przychody ze sprzedaży usług – powiązane	474	1 816	11	582	5 787	- 8 670	-
Koszty zakupu usług mediowych i marketingowych	- 7 246	- 23 633	- 881	-	-	2 457	- 29 303
Przychody operacyjne	14 326	8 708	11 111	11 093	8 084	- 6 213	47 109
Koszty sprzedanych usług	- 12 384	- 6 828	- 8 775	- 11 541	- 4 493	466	- 43 555
Zysk/Strata brutto ze sprzedaży	1 942	1 880	2 336	- 448	3 591	- 5 747	3 554
Koszty ogólnego zarządu	- 3 468	- 1 845	- 2 243	- 1 077	- 3 590	5 747	- 6 476
Zysk/Strata ze sprzedaży	- 1 526	35	93	- 1 525	1	-	- 2 922
Pozostałe przychody / koszty operacyjne netto	- 38	46	132	527	96	-	763
Zysk/Strata na działalności operacyjnej (EBIT)	- 1 564	81	225	- 998	97	-	- 2 159
Przychody finansowe / Koszty finansowe netto	11	- 31	- 100	- 160	- 242	-	- 522
Wycena udziałów	-	-	-	-	-	- 3	- 3
Zysk/Strata przed opodatkowaniem	- 1 553	50	125	- 1 158	- 145	- 3	- 2 684
Amortyzacja	371	421	427	3 271	1 228	-	5 718
EBITDA	- 1 193	502	652	2 273	1 325	-	3 559
Aktywa razem	22 815	13 991	9 727	15 232	50 222	- 54 231	57 756
Zobowiązania i rezerwy na zobowiązania	6 279	11 894	5 388	10 386	13 749	- 12 907	34 789

Segmenty operacyjne	od 01.01.2018 do 30.09.2018						
	Segment Agencyjny	Segment Mediowy	Segment FABRITY	Segment OKTAWAVE	Segment SSC i Pozostałe	Wyłączenia	Grupa K2
	PLN'000	PLN'000	PLN'000	PLN'000	PLN'000	PLN'000	PLN'000
Przychody ze sprzedaży usług	25 337	30 548	11 171	10 367	8 814	- 10 538	75 699
Przychody ze sprzedaży usług – niepowiązane	24 827	27 533	11 148	9 558	2 633	-	75 699
Przychody ze sprzedaży usług – powiązane	510	3 015	23	809	6 181	- 10 538	-
Koszty zakupu usług mediowych i marketingowych	- 8 909	- 20 840	- 525	-	-	3 978	- 26 296
Przychody operacyjne	16 428	9 708	10 646	10 367	8 814	- 6 560	49 403
Koszty sprzedanych usług	- 12 944	- 7 582	- 7 982	- 9 525	- 5 219	643	- 42 609
Zysk/Strata brutto ze sprzedaży	3 484	2 126	2 664	842	3 595	- 5 917	6 794
Koszty ogólnego zarządu	- 3 480	- 2 032	- 2 318	- 930	- 3 207	5 917	- 6 050
Zysk/Strata ze sprzedaży	4	94	346	- 88	388	-	744
Pozostałe przychody / koszty operacyjne netto	135	141	- 27	490	44	-	783
Zysk/Strata na działalności operacyjnej (EBIT)	139	235	319	402	432	-	1 527
Przychody finansowe / Koszty finansowe netto	1	- 31	- 69	- 110	12	-	- 197
Wycena udziałów	-	-	-	-	-	- 59	- 59
Zysk/Strata przed opodatkowaniem	140	204	250	292	444	- 59	1 271
Amortyzacja	246	525	155	2 496	168	-	3 590
EBITDA	385	760	474	2 898	600	-	5 117
Aktywa razem	34 704	12 946	9 682	17 275	53 853	- 72 589	55 871
Zobowiązania i rezerwy na zobowiązania	8 817	10 712	5 290	11 130	10 047	- 15 452	30 544

2.5.5. Płatności w formie akcji/udziałów

Grupa kapitałowa K2 Internet przyznała programy płatności w formie akcji dla kluczowych menedżerów swojej spółki zależnej FABRITY Sp. z o.o. Programy te zakładają możliwość nabycia przez tych menedżerów udziałów w FABRITY Sp. z o.o. w przypadku osiągnięcia przez tą spółkę określonych wyników finansowych. Zgodnie z akapitem 43C MSSF programy te zaklasyfikowane zostały przez Grupę jako programy rozliczane gotówką w sprawozdaniu jednostkowym K2 i jako programy rozliczane instrumentami kapitałowymi w sprawozdaniu skonsolidowanym.

W ramach tego programu kierownictwo FABRITY Sp. z o.o. otrzyma prawo do zakupu udziałów (maksymalnie 20%) w przypadku spełnienia warunku osiągnięcia określonych w umowie wyników finansowych przez Spółkę do końca 2018 roku za cenę 1 zł za udział. Liczba dostępnych udziałów w tej puli uzależniona jest od osiągniętych wyników. Wartość godziwa opcji w obu programach została wyliczona przy pomocy modelu Blacka-Scholesa. Jako cenę akcji przyjęto szacunkową wartość FABRITY Sp. z o.o. określoną za pomocą metody porównawczej, oczekiwaną zmienność cen oszacowano na podstawie zmienności cen rynkowych akcji grupy porównawczej z 250 notowań przed datą wyceny. Do dnia 30 września 2019 Grupa rozpoznała wartość 1.057 tys. zł. jako udziały niedające kontroli w kapitałach własnych Grupy.

Zgodnie z Raportem bieżącym 27/2019 z dnia 02.10.2019 r. zostało podpisane porozumienie w sprawie wykonania Umowy Opcji Call.

2.5.6. Uzupełniające informacje o kosztach operacyjnych Grupy K2

<i>Koszty według rodzaju</i>	od 01.01.2019 do 30.09.2019	od 01.07.2019 do 30.09.2019	<i>od 01.01.2018 do 30.09.2018</i>	<i>od 01.07.2018 do 30.09.2018</i>
Amortyzacja	5 718	1 952	3 590	1 212
Materiały i energia	762	259	926	328
Usługi obce ¹	55 407	18 756	52 065	17 529
Podatki i opłaty	191	63	245	78
Wynagrodzenia	13 894	4 515	14 550	4 425
Ubezpieczenia społeczne i inne	2 835	880	2 898	845
Pozostałe koszty	527	131	681	144
Razem	79 334	26 556	74 955	24 561

¹Na pozycję usługi obce składają się głównie koszty zakupu usług mediowych, produkcji reklamowych oraz innych podwykonawców.

<i>Koszty według miejsc powstawania</i>	od 01.01.2019 do 30.09.2019	od 01.07.2019 do 30.09.2019	<i>od 01.01.2018 do 30.09.2018</i>	<i>od 01.07.2018 do 30.09.2018</i>
Koszty sprzedanych usług	72 858	24 470	68 905	22 791
Koszty ogólnego zarządu	6 476	2 086	6 050	1 770
Razem	79 334	26 556	74 955	24 561

2.5.7. Rezerwy na zobowiązania Grupy K2

<i>Rezerwy na zobowiązania</i>	30.09.2019	31.12.2018	30.09.2018
Badanie sprawozdania finansowego	83	55	71
Rezerwa na urlopy	662	630	625
Rezerwa na wynagrodzenia	30	544	193
Rezerwa na pozostałe koszty dotyczące bieżącego okresu	471	311	269
Razem:	1 246	1 540	1 158

Spółka prognozuje, iż wszystkie zobowiązania wynikające z rezerw zrealizują się w ciągu 12 miesięcy od dnia bilansowego.

2.5.8. Odpisy aktualizujące należności Grupy K2

<i>Odpisy aktualizujące należności</i>	od 01.01.2019 do 30.09.2019	od 01.01.2018 do 31.12.2018	od 01.01.2018 do 30.09.2018
Odpisy aktualizujące na początek okresu	501	437	437
Utworzenie / Rozwiązanie odpisów netto	47	64	- 82
Odpisy aktualizujące na koniec okresu	548	501	355

2.5.9. Szacunki dotyczące przychodów

Przychody z tytułu umów o świadczenie usług ujmuje się poprzez odniesienie do stopnia zaawansowania realizacji danej umowy. Jeżeli efekt umowy o świadczenie usług można wiarygodnie oszacować, przychody i koszty ujmuje się poprzez odniesienie do stopnia zaawansowania realizacji umowy na dzień bilansowy. Wszelkie zmiany w zakresie prac, roszczenia oraz premie są rozpoznawane w stopniu, w jakim zostały one uzgodnione z klientem. W przypadku, kiedy wartości umowy nie da się wiarygodnie oszacować, przychody z tytułu umowy ujmuje się w stopniu, w jakim jest prawdopodobne, że poniesione w związku z umową koszty zostaną nimi pokryte.

<i>Szacunki dotyczące przychodów</i>	30.09.2019	31.12.2018	30.09.2018
Oszacowana wartość przychodów	2 162	4 388	7 151

2.5.10. Wpływ zastosowania MSSF 16 Leasing na sprawozdanie finansowe

Grupa w celu zastosowania MSSF 16 przyjęła zmodyfikowaną metodę retrospektywną. Skutki zastosowania MSSF 16 po raz pierwszy przedstawiono jako korektę bilansu otwarcia zysków zatrzymanych. Ujęto zobowiązania z tytułu istniejących umów leasingu operacyjnego, biorąc pod uwagę tylko pozostałe jeszcze do zapłaty opłaty leasingowe i stosując do dyskonta krańcową stopę procentową na dzień zastosowania MSSF 16 po raz pierwszy 1 stycznia 2019 r. Aktywa z tytułu prawa użytkowania wyceniono w kwocie równej kwocie zobowiązania skorygowanej o ewentualne kwoty przedpłacone lub naliczone opłaty leasingowe dotyczące danej umowy, a ujęte w bilansie tuż przed dniem pierwszego zastosowania.

<i>Wpływ wdrożenia MSSF 16 na skonsolidowane sprawozdanie</i>	<i>stan na 31.12.2018</i>	<i>wpływ wdrożenia MSSF 16</i>	<i>stan na 01.01.2019</i>
Aktywa z tytułu prawa użytkowania	-	+ 6 824	6 824
Zyski zatrzymane	11 709	- 502	11 207
Długoterminowe zobowiązania z tytułu leasingu finansowego	1 534	+ 7 753	9 287
Krótkoterminowe zobowiązania z tytułu leasingu finansowego	1 491	+ 1 490	2 981
Pozostałe pasywa	4 946	- 1 916	3 030

Grupa skorzystała z podejścia uproszczonego przewidzianego dla leasingów krótkoterminowych (w tym również leasingów, których okres leasingu kończy się po upływie 12 miesięcy od dnia pierwszego zastosowania standardu) oraz leasingu aktywów niskocennych. W tym przypadku Grupa odnosi systematyczne płatności leasingowe w wynik. Umowa może być zaklasyfikowana jako umowa krótkoterminowa, jeżeli okres trwania umowy nie przekracza 12 miesięcy. Aktywa mogą być zaklasyfikowane jako aktywa o niskiej wartości w rozumieniu MSSF 16, jeżeli cena nabycia nowego składnika nie przekracza kwoty 5 tys. EUR.

<i>Długoterminowe zobowiązania z tytułu leasingu</i>	30.09.2019	<i>01.01.2019</i>	<i>30.09.2018</i>
Leasing aktywów z tytułu prawa użytkowania – powierzchnia biurowa	7 029	7 753	-
Leasing aktywów z tytułu prawa użytkowania – pozostałe aktywa	153	-	-
Leasing finansowy maszyn i urządzeń	935	1 534	1 734
Razem leasing długoterminowy	8 117	9 287	1 734
<i>Krótkoterminowe zobowiązania z tytułu leasingu</i>	30.09.2019	<i>01.01.2019</i>	<i>30.09.2018</i>
Leasing aktywów z tytułu prawa użytkowania – powierzchnia biurowa	2 631	1 490	-
Leasing aktywów z tytułu prawa użytkowania – pozostałe aktywa	130	-	-
Leasing finansowy maszyn i urządzeń	1 131	1 491	1 701
Razem leasing krótkoterminowy	3 892	2 981	1 701

2.5.11. Zmiany zobowiązań warunkowych lub aktywów warunkowych

W okresie od przekazania poprzedniego skonsolidowanego sprawozdania finansowego spółkom z Grupy K2 została udzielona:

- gwarancja ubezpieczeniowa należytego wykonania umowy i usunięcia wad lub usterek z dnia 17.10.2019 r., na łączną kwotę 79 tys. PLN, obowiązująca do dnia 15.11.2022 roku;

Przepisy dotyczące podatku od towarów i usług, podatku dochodowego od osób prawnych, fizycznych, czy składek na ubezpieczenia społeczne podlegają częstym zmianom, wskutek czego niejednokrotnie brak jest odniesienia do utrwalonych regulacji bądź precedensów prawnych. Obowiązujące przepisy zawierają również niejasności, które powodują różnice w opiniach, co do interpretacji prawnej przepisów podatkowych zarówno między organami państwowymi, jak i między organami państwowymi i przedsiębiorstwami. Rozliczenia podatkowe oraz inne (na przykład celne czy dewizowe) mogą być przedmiotem kontroli organów, które uprawnione są do nakładania istotnych kar, a ustalone w wyniku kontroli dodatkowe kwoty zobowiązań muszą zostać wpłacone wraz z odsetkami. Zjawiska te powodują, że ryzyko podatkowe w Polsce jest wyższe niż istniejące zwykle w krajach o bardziej rozwiniętym systemie podatkowym. Rozliczenia podatkowe mogą zostać poddane kontroli przez okres pięciu lat. W efekcie kwoty wykazane w sprawozdaniu finansowym mogą ulec zmianie w późniejszym terminie po ostatecznym ustaleniu ich wysokości przez organy skarbowe. Spółka stoi na stanowisku, że nie zachodzi potrzeba utworzenia rezerw w tym zakresie.

Z dniem 15 lipca 2016 r. do Ordynacji Podatkowej zostały wprowadzone zmiany w celu uwzględnienia postanowień Ogólnej Klauzuli Zapobiegającej Nadużyciom (GAAR). GAAR ma zapobiegać powstawaniu i wykorzystywaniu sztucznych struktur prawnych tworzonych w celu uniknięcia zapłaty podatku w Polsce. GAAR definiuje unikanie opodatkowania jako czynność dokonaną przede wszystkim w celu osiągnięcia korzyści podatkowej, sprzecznej w danych okolicznościach z przedmiotem i celem przepisów ustawy podatkowej. Zgodnie z GAAR taka czynność nie skutkuje osiągnięciem korzyści podatkowej, jeżeli sposób działania był sztuczny. Wszelkie występowanie nieuzasadnionego dzielenia operacji; angażowania podmiotów pośredniczących mimo braku uzasadnienia ekonomicznego lub gospodarczego; elementów wzajemnie się znoszących lub kompensujących oraz inne działania o podobnym działaniu do wcześniej wspomnianych, mogą być potraktowane jako przesłanka istnienia sztucznych czynności podlegających przepisom GAAR. Nowe regulacje będą wymagać znacznie większego osądu przy ocenie skutków podatkowych poszczególnych transakcji. Klauzulę GAAR należy stosować w odniesieniu do transakcji dokonanych po jej wejściu w życie oraz do transakcji, które zostały przeprowadzone przed wejściem w życie klauzuli GAAR, ale dla których po dacie wejścia klauzuli w życie korzyści były lub są nadal osiągane. Wdrożenie powyższych przepisów umożliwi polskim organom kontroli podatkowej kwestionowanie realizowanych przez podatników prawnych ustaleń i porozumień, takich jak restrukturyzacja i reorganizacja grupy.

2.5.12. Zobowiązania z tytułu kredytów

Dnia 22 sierpnia 2019 r. została przedłużona umowa kredytowa z Bankiem Handlowym w Warszawie S.A. o kredyt w rachunku bieżącym w kwocie 8 mln zł. Limit kredytowy jest dostępny dla kredytobiorców tj. dla spółek z Grupy K2 w następujących sublimitach: K2 Internet S.A. w wysokości 8 mln, Agencja K2 Sp. z o.o. w wysokości 8 mln, K2 Precise S.A. w wysokości 8 mln, FABRITY Sp. z o.o. w wysokości 4 mln, OKTAWAVE Sp. z o.o. w wysokości 4 mln zł. Kredyt udzielony jest do dnia 26 czerwca 2020 r., w którym to kredytobiorca musi dokonać ostatecznej spłaty kredytu w całości wraz z należnymi Bankowi odsetkami, prowizjami i kosztami. Spółki z Grupy K2 udzielają wzajemnych poręczeń do kwoty 14.220 tys. zł, do dnia 31 marca 2023 roku.

W prezentowanym okresie w Grupie nie nastąpiły naruszenia w terminach spłat oraz innych warunków umów kredytowych mogących skutkować żądaniem wcześniejszej spłaty danego zadłużenia.

2.5.13. Objasnienia dotyczące sezonowości lub cykliczności działalności w prezentowanym okresie

Branża mediowa i usługi związane z e-marketingiem charakteryzują się sezonowością. Zwykle większa część przychodów i zysków realizowana jest w czwartym kwartale.

2.5.14. Pozycje nietypowe wpływające na aktywa, zobowiązania, kapitał, wynik finansowy netto lub przepływy środków pieniężnych

Nie miały miejsca.

2.5.15. Emisje, wykup i spłaty dłużnych i kapitałowych papierów wartościowych

Nie miały miejsca.

2.5.16. Dywidendy

W prezentowanym okresie, dnia 18 czerwca 2019 r. Walne Zgromadzenie Akcjonariuszy jednostki dominującej podjęło uchwałę Nr 7, na podstawie której przeznaczono do podziału między akcjonariuszy jednostki dominującej tytułem dywidendy kwotę 1 242 516,00 PLN (słownie: jeden milion dwieście czterdzieści dwa tysiące pięćset szesnaście złotych). Liczba akcji objętych dywidendą wynosiła 2.485.032. Uchwalona dywidenda została pomniejszona o dywidendę przypadającą na akcje własne w kwocie 31 tys. zł. Na kwotę dywidendy składa się część zysku jednostki dominującej z 2019 r. Kwota dywidendy przypadająca na jedną akcję wyniosła 0,50 PLN (pięćdziesiąt groszy). Dzień dywidendy ustalono na 12 lipca 2019 r., a wypłata dywidendy nastąpiła 26 lipca 2019 r.

2.5.17. Skup akcji własnych

W prezentowanym okresie sprawozdawczym zarząd jednostki dominującej, na podstawie uchwały numer 22 Zwyczajnego Walnego Zgromadzenia Akcjonariuszy z dnia 16 czerwca 2015 r. kontynuował skup akcji własnych celem ich umorzenia. Na dzień 30 września 2019 r. spółka nabyła łącznie 64.032 szt. akcji własnych. Wartość akcji wykazana w sprawozdaniu wyniosła 794 tys. zł.

Na dzień publikacji niniejszego skonsolidowanego raportu okresowego spółka nabyła łącznie 76.024 szt. akcji własnych za kwotę 899 tys. zł. Szczegóły skupu zostały przedstawione w raportach bieżących.

2.5.18. Nabycie rzeczowych aktywów trwałych i wartości niematerialnych

<i>Nabycie aktywów trwałych</i>	od 01.01.2019 do 30.09.2019	<i>od 01.01.2018 do 30.09.2018</i>
Zwiększenie wartości brutto rzeczowych aktywów w wyniku nabycia, w tym:	941	3 108
- w wyniku nabycia w leasingu finansowym	- 293	- 2 405
Zwiększenie wartości brutto wartości niematerialnych	1 419	3 184
Zakup rzeczowych aktywów trwałych oraz wartości niematerialnych	2 067	3 887

Grupa nie posiada poczynionych zobowiązań na rzecz dokonania zakupu rzeczowych aktywów trwałych.

2.5.19. Transakcje z jednostkami powiązanymi w tym Radą Nadzorczą i Zarządem jednostki dominującej

<i>Wynagrodzenie brutto członków Zarządu i Rady Nadzorczej jednostki dominującej w Grupie K2 Internet</i>	od 01.01.2019 do 30.09.2019	<i>od 01.01.2018 do 31.12.2018</i>	<i>od 01.01.2018 do 30.09.2018</i>
Zarząd	1 499	1 851	1 526
Rada Nadzorcza	119	101	70

W okresie sprawozdawczym W Grupie K2 przeprowadzono transakcje z pozostałymi podmiotami powiązanymi na kwotę 497 tys. zł w odniesieniu do przychodów oraz 73 tys. zł w odniesieniu do kosztów. Saldo należności na dzień bilansowy w stosunku do tych podmiotów wynosiło 63 tys. zł, natomiast saldo zobowiązań wynosiło 2 tys. zł.

2.5.20. Podatek dochodowy

Podatek dochodowy liczony jest poprzez pomnożenie podstawy opodatkowania stawką podatku dochodowego, która wynosi 19%. W przypadku, gdy jednostka realizuje stratę podatkową, spółka wykazuje aktywo na podatek odroczony, a kwota tego podatku po uwzględnieniu różnic nie przejściowych wynosi 19%. GK K2 Internet wykazała w skonsolidowanym sprawozdaniu finansowym stawkę podatku na poziomie 18 %.

Ważniejsze szacunkowe różnice nieprzejściowe, determinujące podstawę opodatkowania, po uwzględnieniu wpływu na podatek efektu połączeń spółek zależnych, które miały miejsce w 3 kwartale 2019 roku, są następujące:

- wpływ wdrożenia od roku 2019 MSSF 16 na kwotę 504 tys. złotych zmniejsza podatek o około 96 tys. złotych, trwałe koszty NKUP w kwocie około 831 tys. złotych, powodują zwiększenie podatku w stosunku do wartości nominalnej o około 158 tys. złotych, a inne pozycje w kwocie 221 tys. złotych powodują obniżenie podatku w stosunku do wartości nominalnej o blisko +42 tys. złotych. Po uwzględnieniu powyższych różnic, stopa podatkowa wyniesie około 19%.

2.5.21. Instrumenty finansowe

<i>Aktywa finansowe (niewyceniane wg. wartości godziwej)</i>	30.09.2019	31.12.2018	30.09.2018
Aktywa finansowe z tyt. udzielonych pożyczek	30	32	38
Należności z tytułu dostaw i usług	26 820	29 949	28 620
Środki pieniężne i ich ekwiwalenty	1 321	2 804	2 576
Razem aktywa finansowe	28 171	32 785	31 234
<i>Zobowiązania finansowe i zobowiązania z tyt. dostaw i usług (niewyceniane wg. wartości godziwej)</i>	30.09.2019	31.12.2018	30.09.2018
Zobowiązania z tytułu dostaw i usług	11 240	11 373	8 938
Zobowiązania z tytułu dostaw i usług w faktoringu odwrotnym	168	745	437
Długoterminowe zobowiązania z tyt. leasingu finansowego	8 117	1 534	1 734
Krótkoterminowe zobowiązania z tyt. leasingu finansowego	3 892	1 491	1 701
Krótkoterminowe zobowiązania z tyt. kredytów	1 915	2 843	3 224
Razem zobowiązania finansowe	25 332	17 986	16 034

2.5.22. Analiza wiekowa należności z tytułu dostaw i usług

<i>Analiza wiekowa należności z tytułu dostaw i usług</i>	30.09.2019	30.09.2018
Terminowe i do 1 miesiąca	23 329	19 729
Od 1 do 3 miesięcy	1 215	859
Od 3 do 6 miesięcy	271	858
Powyżej 6 miesięcy	381	371
Odpis	- 538	- 348
Oszacowane	2 162	7 151
Razem	26 820	28 620

2.5.23. Informacje o istotnych zdarzeniach po dniu bilansowym

Po zakończeniu okresu śródrocznego nie nastąpiły istotne zdarzenia, które nie zostały odzwierciedlone w skróconym śródrocznym sprawozdaniu finansowym za dany okres śródroczny.

2.5.24. Dodatkowe informacje wymagane rozporządzeniem

Opis organizacji Grupy Kapitałowej K2 Internet ze wskazaniem jednostek podlegających konsolidacji

Opis organizacji Grupy Kapitałowej został umieszczony w skróconym śródrocznym skonsolidowanym sprawozdaniu finansowym w pkt. 2.5.1 niniejszego skonsolidowanego raportu śródrocznego.

Realizacja wcześniej publikowanych prognoz wyników na dany rok

Grupa K2 Internet nie publikowała prognoz dotyczących wyników.

Akcjonariusze posiadający co najmniej 5 % ogólnej liczby głosów na walnym zgromadzeniu emitenta na dzień przekazania niniejszego raportu

Według najlepszej wiedzy Emitenta, na dzień przekazania niniejszego raportu do publikacji, akcjonariuszami posiadającymi co najmniej 5 % ogólnej liczby głosów na walnym zgromadzeniu K2 Internet S.A. byli:

Akcjonariusze	Liczba posiadanych akcji / głosów na WZA	Udział % w kapitale zakładowym	Udział % w ogólnej liczbie głosów na WZA
Janusz Żebrowski ¹	451 373	18,16%	18,16%
AGS A/S ²	418 500	16,84%	16,84%
FRAM FIZ reprezentowany przez AgioFunds TFI S.A.	235 642	9,48%	9,48%

¹ Dane na podstawie listy uprawnionych do udziału w ZWZ K2 Internet S.A. w dniu 18.06.2019 r. oraz powiadomienia z dnia 29.07.2019 r. i 2.10.2019 r.

² Podmiot powiązany z Grzegorzem Stulgisem - Przewodniczącym Rady Nadzorczej

Zmiany w strukturze własności znacznych pakietów akcji Emitenta w okresie od przekazania poprzedniego raportu okresowego do dnia przekazania niniejszego raportu, wśród akcjonariuszy posiadających bezpośrednio lub pośrednio (przez podmioty zależne) co najmniej 5% ogólnej liczby głosów na walnym zgromadzeniu:

	Liczba posiadanych akcji na dzień 29.08.2019	Udział % w kapitale zakładowym na dzień 29.08.2019	Zmiana stanu posiadania +/-	Liczba posiadanych akcji na dzień 19.11.2019	Udział % w kapitale zakładowym na dzień 19.11.2019
Janusz Żebrowski ¹	448 873	18,10%	+ 2 500	18,16%	18,16%

¹ Dane na podstawie listy uprawnionych do udziału w ZWZ K2 Internet S.A. w dniu 18.06.2019 r. oraz powiadomienia z dnia 29.07.2019 r. i 2.10.2019 r.

Zestawienie stanu posiadania akcji Emitenta lub uprawnień do nich przez osoby zarządzające i nadzorujące Emitenta na dzień przekazania niniejszego raportu

Według najlepszej wiedzy Emitenta, na dzień przekazania niniejszego raportu do publikacji, następujące osoby nadzorujące i zarządzające K2 Internet S.A. posiadały akcje spółki:

Akcjonariusze	Liczba posiadanych akcji	Udział % w kapitale zakładowym	Udział % w ogólnej liczbie głosów na WZA
Zarząd			
Janusz Żebrowski ¹	451 373	18,16%	18,16%
Rafał Ciszewski	2 700	0,10%	0,10%
Łukasz Lewandowski	1 800	0,07%	0,07%
Rada Nadzorcza			
AGS A/S ²	418 500	16,84%	16,84%

¹ Dane na podstawie listy uprawnionych do udziału w ZWZ K2 Internet S.A. w dniu 18.06.2019 r. oraz powiadomienia z dnia 29.07.2019 r. i 2.10.2019 r.

² Podmiot powiązany z Grzegorzem Stulgisem - Przewodniczącym Rady Nadzorczej

Zmiany w strukturze własności znacznych pakietów akcji Emitenta w okresie od przekazania poprzedniego raportu okresowego do dnia przekazania niniejszego raportu, wśród osób nadzorujących i zarządzających K2 Internet S.A.:

	Liczba posiadanych akcji na dzień 29.08.2019	Udział % w kapitale zakładowym na dzień 29.08.2019	Zmiana stanu posiadania +/-	Liczba posiadanych akcji na dzień 19.11.2019	Udział % w kapitale zakładowym na dzień 19.11.2019
Janusz Żebrowski ¹	448 873	18,10%	+ 2 500	451 373	18,16%

¹ Dane na podstawie listy uprawnionych do udziału w ZWZ K2 Internet S.A. w dniu 18.06.2019 r. oraz powiadomienia z dnia 29.07.2019 r. i 2.10.2019 r.

Postępowania toczące się przed sądem, organem właściwym dla postępowania arbitrażowego lub organu administracji publicznej

W prezentowanym okresie nie odnotowano postępowań dotyczących zobowiązań albo wierzytelności emitenta lub spółki od niego zależnej, których wartość stanowi co najmniej 10% kapitałów własnych Emitenta.

Informacje o zawarciu przez Emitenta lub jednostkę od niego zależną jednej lub wielu transakcji z podmiotami powiązanymi i zostały zawarte na innych warunkach niż rynkowe

W prezentowanym okresie nie wystąpiły istotne transakcje zawarte z podmiotami powiązanymi na warunkach innych niż rynkowe.

Informacje o udzieleniu przez Emitenta lub przez jednostkę od niego zależną poręczeń kredytu lub pożyczki lub udzieleniu gwarancji - łącznie jednemu podmiotowi lub jednostce zależnej od tego podmiotu, jeżeli łączna wartość istniejących poręczeń lub gwarancji stanowi równowartość co najmniej 10% kapitałów własnych Emitenta

Informacje dotyczące poręczeń kredytu lub pożyczki oraz udzielenia gwarancji które miały miejsce od przekazania poprzedniego raportu zostały umieszczone w skróconym śródrocznym skonsolidowanym sprawozdaniu finansowym w pkt. 2.5.11. „Zmiany zobowiązań warunkowych lub aktywów warunkowych” oraz w pkt. 2.5.12. „Zobowiązania z tytułu kredytów” niniejszego skonsolidowanego raportu śródrocznego.

Czynniki, które będą miały wpływ na osiągnięte wyniki w perspektywie co najmniej kolejnego kwartału

Biorąc pod uwagę aktualny portfel zamówień i realizację planów sprzedażowych, liczymy na poprawę wyników Grupy K2 Internet w czwartym kwartale 2019 r.

Inne informacje, które zdaniem emitenta są istotne dla oceny jego sytuacji kadrowej, majątkowej, finansowej, wyniku finansowego i ich zmian, oraz informacje, które są istotne dla oceny możliwości realizacji zobowiązań przez emitenta

Zadłużenie odsetkowe (kredyty bankowe oraz zobowiązania z tyt. leasingu finansowego Grupy K2 na dzień 30.09.2019 r. wynosiło 13,9 mln zł., natomiast środki pieniężne 1,3 mln zł. Wobec czego zadłużenie finansowe netto Grupy K2 było dodatnie (czyli występowała nadwyżka zadłużenia odsetkowego nad środkami pieniężnymi) i wynosiło 12,6 mln zł. Wpływ na zwiększenie poziomu zadłużenia odsetkowego miało zastosowanie MSSF16 skutkujące zwiększeniem poziomu zobowiązań z tytułu leasingu co zostało ujawnione w Nocie 2.5.10. „Wpływ zastosowania MSSF 16 Leasing na sprawozdanie finansowe”. Wskaźnik płynności bieżącej (aktywa obrotowe podzielone przez krótkoterminowe zobowiązania i rezerwy) na dzień 30.09.2019 r. wynosił 1,3 wobec 1,4 przed rokiem.

2.5.25. Opis istotnych dokonań lub niepowodzeń emitenta wraz z wykazem najważniejszych zdarzeń

W III kwartale 2019 r. skonsolidowane przychody ze sprzedaży usług Grupy K2 Internet wyniosły 26 mln zł, odnotowując dodatnią kwartalną dynamikę przychodów w wysokości +3,9% r/r, kiedy to skonsolidowane przychody wyniosły 25 mln zł. Narastająco za 3 kwartały 2019 r. skonsolidowane przychody ze sprzedaży usług Grupy K2 Internet wyniosły 76,4 mln zł, co oznacza niewielki wzrost przychodów w stosunku analogicznego okresu 2018 r. (zmiana +1% r/r), kiedy to przychody wyniosły odpowiednio 75,7 mln zł. Skonsolidowana strata EBIT wyniosła (- 2,2 mln zł) wobec 1,5 mln zł zysku za pierwsze 9 miesięcy 2018 r. Wartość skonsolidowanego EBITDA z uwzględnieniem wpływu zastosowania MSSF 16 wyniosła w okresie sprawozdawczym 3,6 mln zł w porównaniu do 5,1 mln zł w analogicznym okresie 2018 r. Wpływ MSSF 16 na zwiększenie skonsolidowanego EBIT poprzez ujęcie odsetek wynikających z dyskonta płatności rat leasingowych wyniósł 0,2 mln zł. Nowy standard dotyczący leasingu wpłynął w okresie sprawozdawczym także na wzrost skonsolidowanego EBITDA wynikający ze zwiększenia amortyzacji o kwotę 1,4 mln zł.

W odniesieniu do ujęcia segmentowego narastające przychody ze sprzedaży za 3 kwartały wzrosły w trzech z czterech segmentów, a ich dynamika wyniosła odpowiednio: 7% r/r dla Segmentu OKTAWAVE; 6% r/r dla Segmentu Mediowego oraz 7% r/r dla Segmentu FABRITY. Ujemna dynamika przychodów (-15% r/r) mająca miejsce w Segmencie Agencyjnym to skutek mniejszego portfela zamówień od kluczowych klientów obsługiwanych przez Agencję K2. Efektem istotnego spadku przychodów w Segmencie Agencyjnym, wysokich kosztów działań sprzedażowych oraz niższej elastyczności kosztów związanej z wymogiem zachowania kompetencji specjalistycznych pod przyszły portfel zamówień, była strata netto narastająco za 3 kwartały 2019 r. w wysokości (- 2,2 mln zł), wobec zysku w wysokości 0,5 mln zł przed rokiem. Strata operacyjna Segmentu Agencyjnego wyniosła (- 1,6 mln zł) wobec zysku wynoszącego 0,1 mln zł przed rokiem. Zysk operacyjny Segmentu Mediowego spadł nieznacznie z poziomu 0,2 mln zł przed rokiem do 0,1 mln zł. Zysk operacyjny Segmentu FABRITY po trzecim kwartale 2019 r. wyniósł 0,2 mln zł wobec 0,3 mln zł przed rokiem, przy czym na uwagę zasługuje fakt, że segment ten poniósł dodatkowe koszty związane z programem opcyjnym dla kluczowego personelu spółki wynoszące odpowiednio 0,3 mln zł w 3 kwartałach 2019 r. oraz 0,6 mln zł w analogicznym okresie roku ubiegłego. Rozliczenie programu opcyjnego nastąpiło w rozpoczętym 4 kwartale 2019 r. Segment OKTAWAVE poniósł stratę w wysokości (-0,1 mln zł) wobec zysku wynoszącego 0,4 mln zł przed rokiem. Pogorszenie rentowności OKTAWAVE związane jest ze zwiększeniem amortyzacji po zakończeniu projektu HORIZON oraz wyższymi niż w ubiegłym roku kosztami wynagrodzeń. Dodatkowo w związku z wdrażaniem nowej strategii opartej o poszerzanie portfolio świadczonych usług segment ponosił koszty związane z rozwojem kompetencji oraz reorganizacją sprzedaży.

SEGMENT AGENCYJNY

Segment Agencyjny osiągnął w trzecim kwartale 2019 roku wyniki finansowe na znacznie niższym poziomie w porównaniu do analogicznego okresu roku ubiegłego. Wpływ na to miało w dużej mierze zmniejszenie aktywności kilku kluczowych Klientów Agencji. Podjęte zostały kroki mające na celu dostosowanie wielkości zespołu do aktualnej sytuacji biznesowej. Prowadzone są także prace nad nową strategią i organizacją tego segmentu.

W trzecim kwartale br. Agencja wygrała przetarg na kompleksową obsługę firmy UPC w zakresie strategii i kreacji w mediach tradycyjnych, internecie i BTL-u. We wrześniu br. wystartowała kampania z wykorzystaniem bohatera UPCeusza, przyjaciela rodziny. Kampania cieszy się dobrym przyjęciem widzów, co potwierdzają badania dotyczące kampanii telewizyjnej. W ubiegłym kwartale br. podpisana została umowa z Centrum Nauki Kopernik na projektowanie, wdrożenie i utrzymanie nowego serwisu Kopernik.org.pl i tym samym przedłużenie współpracy z Klientem. Agencja współpracuje z Centrum Nauki Kopernik od 2010r.

Agencja rozwijała w trzecim kwartale współpracę z CD Projekt, kontynuowała działania na rzecz klienta Samsung oraz rozwijała graficznie i UX-owo serwisy pacjent.gov.pl, zdrowie.gov.pl oraz gabinet.gov.pl.

K2Bots.AI, działająca w ramach spółki Agencja K2, koncentruje się na rozwijaniu chatbotów drugiej generacji - botów tekstowych, które rozumieją większość pytań klientów, dzięki czemu jako pierwsze realnie odciążają Contact Center. W ramach przyjętej strategii, w 3 kwartale br. dla dużego klienta z branży retail, zespół realizował wdrożenie pierwszego referencyjnego projektu Chatbota II generacji, którego start zaplanowany jest na przełom roku. Opracowano również PoC („Proof of Concept”) wdrożenia Chatbota dla czołowego banku oraz rozwijano własną technologię „K2BotsFramework”, umożliwiającą efektywne wdrażanie chatbotów drugiej generacji opartych o sztuczną inteligencję od Google.

SEGMENT MEDIOWY

K2 Precise, spółka Segmentu Mediowego Grupy K2, w trzecim kwartale br. kontynuowała współpracę zarówno ze wszystkimi kluczowymi Klientami 2018 roku takimi jak Danone, Nutricia, Żywiec Zdrój, Carrefour, Glosel, Pracuj.pl czy Orbico Beauty, jak i tymi pozyskanymi w pierwszym półroczu 2019. Po trzech kwartałach br. Segment Mediowy wygenerował przychody ze sprzedaży usług własnych o 6% wyższe niż w analogicznym okresie ubiegłego roku. Do grona nowych klientów dołączyła między innymi firma Yope, polska marka naturalnych kosmetyków i ekologicznych środków czystości. K2 Precise wygrała przetarg na dalszą obsługę firmy Play w obszarze SEO. W obrębie SEO poszerzono również współpracę z Toyota Bank i PKO Leasing. We wrześniu br. nowym klientem w obszarze performance marketingu została firma Geo Solar działająca w dziedzinie odnawialnych źródeł energii, w szczególności energii pozyskiwanej ze słońca (partner IKEA). K2 Precise pozyskało również jesienny budżet telewizyjny firmy Conquest Entertainment - dystrybutora konsoli i gier Nintendo.

Najważniejsze projekty trzeciego kwartału to kampania digitalowa Bio firmy Carrefour, start dużej kampanii dywizji Nutricia Medyczna (produkt Nutridrink), czy wsparcie kolekcji jesiennej oraz jubileuszu firmy Ochnik. Dla firmy Nutropharma, K2 Precise przeprowadziła działania sponsoringowe w TV oraz kampanię w mediach digital.

W trzecim kwartale br. K2 Precise zacieśniało współpracę z firmami Google i Facebook. Przeprowadzono kolejne dedykowane warsztaty Google Analytics dla klientów. Wdrażano zautomatyzowane raportowanie kampanii ze

wszystkich kanałów - wizualizowane za pomocą narzędzia Google Data Studio. Automatyzacja raportowania z użyciem Google Data Studio jest jednym z kluczowych obszarów rozwoju również w obrębie działu SEO.

W trzecim kwartale 2019 r. dział Business Intelligence wdrażał dla jednego z głównych Klientów zaawansowany model ekonometryczny (marketing mix modeling). Nacisk na rozwój narzędzi i kompetencji w obszarze wykorzystania danych i precyzyjnej komunikacji na potrzeby generowania sprzedaży i rozwoju biznesu klientów, podyktowany jest zarówno rosnącymi oczekiwaniami rynku, jak i planami K2 Precise osiągnięcia pozycji lidera rynkowego w tej dziedzinie.

Pod koniec trzeciego kwartału firma uzyskała nominacje w ramach prestiżowego konkursu Effie Awards za projekty zrealizowane dla firm Pracuj.pl (w kategorii *Long term marketing excellence*) i Heineken dla marki Desperados (w kategorii *Tech driven*) oraz nominację w konkursie MIXX Awards za projekt dla rodziców firmy Nutricia (Marka BoboVita). Rozstrzygnięcia konkursów będą miały miejsce w czwartym kwartale 2019. Już dziś wiadomo, że K2 Precise znajdzie się w gronie Top 20 Najbardziej Efektywnych Agencji Mediowych 20-lecia. Najlepsze agencje zostały wyłonione spośród 262 podmiotów, otrzymujących nominacje i nagrody w konkursie Effie Awards na przestrzeni dwudziestu lat.

FABRITY - SEGMENT ROZWIĄZAŃ IT

Trzeci kwartał 2019 był dla spółki FABRITY okresem intensywnego wzrostu i rozwoju. Firma zanotowała najwyższe w swojej historii kwartalne wyniki sprzedaży. Przychody ze sprzedaży w tym okresie wzrosły o 18,3% r/r osiągając rekordowy kwartalny poziom 4,8 mln zł. Rentowność operacyjna wyniosła 13,8% i nie była już obciążona kosztami zakończonego programu opcyjnego, które to ujmowane były w poprzednich kwartałach.

Osiągnięte wyniki były w największym stopniu pochodną zbudowanego w pierwszej połowie roku znacznego backlogu projektów, który w poprzednich kwartałach nie przekładał się jeszcze w znaczącym stopniu na wyniki sprzedaży. W rezultacie, pomimo gorszych od zakładanych wyników w drugim kwartale, firma zabezpieczyła kontrakty do realizacji do końca 2019 roku, na poziomie pozwalającym osiągnąć zakładany w biznes planie wynik EBIT.

FABRITY systematycznie zwiększała w portfelu projektowym udział przychodów pochodzących z rynków zagranicznych, głównie państw DACH, realizowanych zwykle w metodykach zwinnych oraz kontraktowanych w modelu rozliczeń miesięcznych lub w cyklach poniżej 3 miesięcy. Dynamicznie rozwija się również segment outsourcingu, choć jego udział w przychodach ze sprzedaży za rok 2019 szacowany jest na ok. 12%. Firma zakończyła również kilka większych projektów rozliczanych w modelu „fixed fee”, w szczególności trwający blisko rok projekt wdrożenia systemu „Rejestr podmiotów ubezpieczeniowych” dla Komisji Nadzoru Finansowego. Czynniki te systematycznie przyczyniają się do zmniejszenia wartości należności niefakturowanych, co pozytywnie wpływa na strukturę bilansu spółki.

Do grona klientów FABRITY na przełomie trzeciego i czwartego kwartału dołączył wiodący koncern samochodowy. Niemniej osiągnięte przez spółkę w 2019 roku wzrosty, w największym stopniu pochodzą z rozwoju istniejącej bazy klientów.

W dniu 02.10.2019 zostało podpisane porozumienie w sprawie wykonania Umowy Opcji Call, dotyczącej programu motywacyjnego dla kadry zarządzającej FABRITY, wskutek którego członkowie zarządu i kadry menadżerskiej FABRITY nabyli łącznie 7.074 udziałów w kapitale zakładowym spółki, co stanowi 19,12% kapitału zakładowego.

OKTAWAVE - SEGMENT INFRASTRUKTURALNY

Przychody operacyjne Segmentu OKTAWAVE, dostarczającego usługi przetwarzania danych w chmurze obliczeniowej (IaaS) i usługi planowania, wdrażania i utrzymania środowisk chmurowych, narastająco za trzy kwartały 2019 r. osiągnęły dynamikę wynoszącą 7% r/r.

W zakresie rozwoju organizacji oraz oferty, Spółka odnotowała istotne wydarzenia w postaci uzyskania certyfikatu partnerstwa z Amazon Web Services na poziomie Select, pozytywnie zakończonej re-certyfikacji CSA Star oraz uzyskania statusu Google Approved Technology Provider. Są one wynikiem konsekwentnie wdrażanej strategii działania Spółki opartej o podejście Multicloud, stawiającej nacisk na poszerzenie skali działania poprzez partnerstwa oraz dbałość o bezpieczeństwo oferowanych rozwiązań.

Pozytywnym sygnałem jest fakt podpisania pierwszych umów realizujących założenia rozwoju w oparciu o podejście „Multicloud”, w szczególności polegające na budowie środowisk opartych o usługę Oktawave Kubernetes as a Service (OKS). Na szczególną uwagę zasługuje kontrakt z Instytutem Ochrony Środowiska na dostarczenie OKS w projekcie ewidencji odpadów w ramach BDO (baza danych o produktach i opakowaniach oraz o gospodarce odpadami), realizowanym we współpracy z Ministerstwem Środowiska.

3. Jednostkowe wybrane dane finansowe

	od 01.01.2019 do 30.09.2019	od 01.01.2018 do 30.09.2018	od 01.01.2019 do 30.09.2019	od 01.01.2018 do 30.09.2018
	PLN'000	PLN'000	EUR'000	EUR'000
I. Przychody ze sprzedaży usług	8 084	10 558	1 876	2 482
II. Zysk / Strata na działalności operacyjnej (EBIT)	- 19	796	- 4	187
III. EBITDA ¹	1 280	1 491	297	351
IV. Zysk przed opodatkowaniem	1 854	15 597	430	3 667
V. Zysk netto	1 998	15 001	464	3 527
VI. Przepływy pieniężne netto z działalności operacyjnej	1 898	- 1 545	441	- 363
VII. Przepływy pieniężne netto z działalności inwestycyjnej	- 421	13 414	- 98	3 154
VIII. Przepływy pieniężne netto z działalności finansowej	- 2 241	- 10 362	- 520	- 2 436
IX. Przepływy pieniężne netto razem	- 764	1 507	- 177	354
X. Średnioważona liczba akcji	2 485 032	2 485 032	2 485 032	2 485 032
XI. Zysk na jedną akcję	0,80 (PLN)	6,04 (PLN)	0,19 (EUR)	1,42 (EUR)
XII. Uchwalona dywidenda na jedną akcję	0,50 (PLN)	1,00 (PLN)	0,12 (EUR)	0,24 (EUR)
	30.09.2019	31.12.2018	30.09.2019	31.12.2018
	PLN'000	PLN'000	EUR'000	EUR'000
XIII. Aktywa razem	50 222	43 385	11 483	10 090
XIV. Zobowiązania i rezerwy na zobowiązania	13 749	7 074	3 144	1 645
XV. Zobowiązania i rezerwy długoterminowe	9 149	2 703	2 092	629
XVI. Zobowiązania i rezerwy krótkoterminowe	4 600	4 371	1 052	1 017
XVII. Kapitał własny	36 473	36 311	8 339	8 444
XVIII. Kapitał podstawowy	2 485	2 485	568	578

Do przeliczenia danych pochodzących ze sprawozdania z zysków lub strat i innych całkowitych dochodów oraz sprawozdania z przepływów pieniężnych użyto kursów stanowiących średnią arytmetyczną kursów podawanych przez NBP na ostatni dzień miesiąca wchodzącego w skład okresu sprawozdawczego, tj.:

- z wyczenia za okres 01.01.2018 - 30.09.2018 r. przyjęto kurs 1 EUR = 4,2535 PLN;

- z wyczenia za okres 01.01.2019 - 30.09.2019 r. przyjęto kurs 1 EUR = 4,3086 PLN.

Do przeliczenia pozycji ze skonsolidowanego sprawozdania z sytuacji finansowej przyjęto średni kurs NBP ustalony na ostatni dzień okresu, którego dotyczą prezentowane dane, tj.:

- na dzień 31.12.2018 r. 1 EUR = 4,3000 PLN;

- na dzień 30.09.2019 r. 1 EUR = 4,3736 PLN.

¹EBITDA rozumiana jako zysk/strata na działalności operacyjnej (EBIT) powiększony o amortyzację i odpisy na trwałą utratę wartości jeżeli występują.

4. Skrócone śródroczne jednostkowe sprawozdanie finansowe K2 Internet S.A.

4.1. Skrócone śródroczne jednostkowe sprawozdanie z sytuacji finansowej K2 Internet S.A.

Aktywa	30.09.2019	31.12.2018	30.09.2018
	PLN'000	PLN'000	PLN'000
AKTYWA TRWAŁE	41 856	35 303	44 136
Wartości niematerialne	6	7	8
Aktywa z tytułu prawa użytkowania (4.5.8.)	5 082	-	-
Rzeczowe aktywa trwałe	351	448	499
Akcje i udziały w jednostkach zależnych	34 687	34 299	43 055
Aktywa z tytułu odroczonego podatku dochodowego	1 730	549	574
AKTYWA OBROTOWE	8 366	8 082	9 717
Należności z tytułu dostaw i usług	2 712	4 371	3 903
Pozostałe należności publicznoprawne	240	114	157
Pozostałe należności	933	40	34
Aktywa finansowe z tyt. udzielonych pożyczek	4 230	2 532	3 974
Pozostałe aktywa	173	183	70
Środki pieniężne i ich ekwiwalenty	78	842	1 579
AKTYWA RAZEM	50 222	43 385	53 853
Pasywa	30.09.2019	31.12.2018	30.09.2018
	PLN'000	PLN'000	PLN'000
KAPITAŁ WŁASNY	36 473	36 311	43 806
Kapitał podstawowy	2 485	2 485	2 485
Kapitał z emisji akcji powyżej ich wartości nominalnej	12 070	12 070	12 070
Zyski zatrzymane	20 365	14 466	14 437
Kapitał rezerwy z tytułu emisji akcji pracowniczych	349	349	349
Akcje własne	- 794	- 631	- 536
Zysk netto	1 998	7 572	15 001
ZOBOWIĄZANIA I REZERWY NA ZOBOWIĄZANIA	13 749	7 074	10 047
Zobowiązania i rezerwy długoterminowe	9 149	2 703	4 452
Rezerwa z tytułu odroczonego podatku dochodowego	3 699	2 674	4 448
Długoterminowe zobowiązania z tytułu leasingu finansowego (4.5.8.)	5 450	29	4
Zobowiązania i rezerwy krótkoterminowe	4 600	4 371	5 595
Zobowiązania z tytułu dostaw i usług	825	1 264	621
Zobowiązania z tytułu podatku dochodowego	-	21	-
Pozostałe zobowiązania publicznoprawne	113	215	206
Zobowiązania z tytułu kredytów i pożyczek	41	-	-
Krótkoterminowe zobowiązania z tytułu leasingu finansowego (4.5.8.)	2 240	20	16
Pozostałe zobowiązania	1 204	818	570
Zobowiązanie z tytułu uchwalonej dywidendy	-	-	2 485
Rezerwy na zobowiązania	152	441	246
Pozostałe pasywa	25	1 592	1 451
PASYWA RAZEM	50 222	43 385	53 853

4.2. Skrócone śródroczne jednostkowe sprawozdanie z zysków lub strat i innych całkowitych dochodów K2 Internet S.A.

	<i>od 01.01.2019 do 30.09.2019</i>	<i>od 01.07.2019 do 30.09.2019</i>	<i>od 01.01.2018 do 30.09.2018</i>	<i>od 01.07.2018 do 30.09.2018</i>
	<i>PLN'000</i>	<i>PLN'000</i>	<i>PLN'000</i>	<i>PLN'000</i>
Przychody ze sprzedaży usług	8 084	2 639	10 558	2 867
Koszty sprzedanych usług	- 4 565	- 1 679	- 6 684	- 1 792
Zysk brutto ze sprzedaży	3 519	960	3 874	1 075
Koszty ogólnego zarządu	- 3 634	- 1 192	- 3 277	- 972
Zysk / Strata ze sprzedaży	- 115	- 232	597	103
Pozostałe przychody / koszty operacyjne netto	96	34	199	5
Zysk / Strata na działalności operacyjnej (EBIT)	- 19	- 198	796	108
Przychody / koszty finansowe netto	1 873	- 247	14 801	21
Zysk / Strata przed opodatkowaniem	1 854	- 445	15 597	129
Podatek dochodowy	144	99	- 596	- 47
Zysk / Strata netto	1 998	- 346	15 001	82
Zysk / Strata na jedną akcję (zł)	0,80	- 0,14	6,04	0,04
Zysk / Strata za okres	1 998	- 346	15 001	82
Inne całkowite dochody	-	-	-	-
Aktywa finansowe dostępne do sprzedaży	-	-	-	-
Zabezpieczenie przepływów pieniężnych	-	-	-	-
Zyski/straty aktuarialne	-	-	-	-
Podatek dochodowy dotyczący innych całkowitych dochodów	-	-	-	-
Inne całkowite dochody netto	-	-	-	-
Całkowity dochód za okres	1 998	- 346	15 001	82

4.3. Skrócone śródroczne jednostkowe sprawozdanie z przepływów pieniężnych K2 Internet S.A.

<i>Przepływy pieniężne z działalności operacyjnej</i>	od 01.01.2019 do 30.09.2019	<i>od 01.01.2018 do 30.09.2018</i>
	PLN'000	PLN'000
Zysk przed opodatkowaniem	1 854	15 597
Amortyzacja	1 299	695
Odsetki finansowe netto	219	26
Wynik na działalności inwestycyjnej	- 2 145	- 14 839
Zmiana stanu należności	1 566	- 1 697
Zmiana stanu pozostałych aktywów	10	22
Zmiana stanu rezerw i pozostałych pasywów	- 289	- 473
Zmiana stanu zobowiązań krótkoterminowych z wyjątkiem kredytów	- 544	- 876
Środki pieniężne netto z działalności operacyjnej	1 970	- 1 545
Podatek dochodowy zapłacony	- 72	-
Przepływy pieniężne netto z działalności operacyjnej	1 898	- 1 545
<i>Przepływy pieniężne z działalności inwestycyjnej</i>		
Wpływy	1 665	14 297
Sprzedaż rzeczowych aktywów trwałych i wartości niematerialnych	52	54
Otrzymane zwroty pożyczek	303	12
Otrzymane dywidendy	1 229	14 229
Otrzymane odsetki z działalności inwestycyjnej	81	2
Wydatki	- 2 086	- 883
Zakup rzeczowych aktywów trwałych oraz wartości niematerialnych	- 86	- 91
Udzielone pożyczki	- 2 000	-
Wydatki na jednostki zależne i stowarzyszone	-	- 791
Przepływy pieniężne netto z działalności inwestycyjnej	- 421	13 414
<i>Przepływy pieniężne z działalności finansowej</i>		
Wpływy	42	-
Zaciągnięcie pożyczek i kredytów	42	-
Wydatki	- 2 283	- 10 362
Splata pożyczek i kredytów	- 1	- 896
Wypłata dywidendy	- 1 212	-
Skup akcji własnych	- 163	- 536
Wykup obligacji	-	- 8 500
Zapłata rat leasingu finansowego	- 734	- 108
Płatności z tytułu odsetek finansowych	- 173	- 322
Przepływy pieniężne netto z działalności finansowej	- 2 241	- 10 362
<i>Przepływy razem</i>		
Przepływy pieniężne netto razem	- 764	1 507
Bilansowa zmiana stanu środków pieniężnych	- 764	1 507
Środki pieniężne na początek okresu	842	72
Środki pieniężne na koniec okresu	78	1 579

4.4. Skrócone śródroczne jednostkowe zestawienie zmian w kapitale własnym K2 Internet S.A.

	Kapitał podstawowy	Kapitał z emisji akcji powyżej ich wartości nominalnej	Zyski zatrzymane	Kapitał rezerwowý z tytułu emisji akcji pracowniczych	Akcje własne	Wynik okresu bieżącego	Razem kapitał własny
Stan na 01.01.2018	2 485	12 070	16 922	349	-	-	31 826
Wynik netto od 01.01.2018 do 30.09.2018	-	-	-	-	-	15 001	15 001
Uchwalona dywidenda	-	-	- 2 485	-	-	-	- 2 485
Nabycie akcji własnych	-	-	-	-	- 536	-	- 536
Stan na 30.09.2018	2 485	12 070	14 437	349	- 536	15 001	43 806
Stan na 01.01.2018	2 485	12 070	16 923	349	-	-	31 827
Wynik netto za 2018	-	-	-	-	-	7 572	7 572
Wyplacona dywidenda	-	-	- 2 457	-	-	-	- 2 457
Nabycie akcji własnych	-	-	-	-	- 631	-	- 631
Stan na 31.12.2018	2 485	12 070	14 466	349	- 631	7 572	36 311
Stan na 01.01.2019	2 485	12 070	22 038	349	- 631	-	36 311
Wynik netto od 01.01.2019 do 30.09.2019	-	-	-	-	-	1 998	1 998
Wyplacona dywidenda	-	-	- 1 212	-	-	-	- 1 212
Nabycie akcji własnych	-	-	-	-	- 163	-	- 163
Wpływ zastosowania MSSF 16	-	-	- 461	-	-	-	- 461
Stan na 30.09.2019	2 485	12 070	20 365	349	- 794	1 998	36 473

Wyplacona dywidenda w 3 kwartale 2019 w kwocie 1 243 tys. zł została pomniejszona o dywidendę przypadającą na akcje własne w kwocie 31 tys. zł. Wyplacona w 2018 roku dywidenda w kwocie 2 485 tys. zł została pomniejszona o dywidendę przypadającą na akcje własne w kwocie 28 tys. zł.

Kapitał podstawowy dzieli się na 2.485.032 akcje o wartości nominalnej wynoszącej 1 zł. W spółce nie funkcjonują akcje uprzywilejowane.

4.5. Wybrane informacje objaśniające

4.5.1. Podstawa prawna sporządzenia skróconego śródrocznego jednostkowego sprawozdania finansowego

Oświadczenie o zgodności z MSSF

Niniejsze sprawozdanie finansowe zostało sporządzone zgodnie z Międzynarodowymi Standardami Sprawozdawczości Finansowej („MSSF”) zatwierdzonymi przez Unię Europejską, opublikowanymi i obowiązującymi na dzień 31 grudnia 2018 roku, a w kwestiach nieuregulowanych w tych standardach zgodnie z ustawą o rachunkowości.

Podstawa prawna sporządzenia skróconego śródrocznego jednostkowego sprawozdania finansowego

Prezentowane skrócone śródroczne jednostkowe sprawozdanie finansowe przedstawia sytuację finansową K2 Internet S.A. na dzień 30 września 2019 r. oraz dane porównawcze na 31 grudnia 2018 r., jak również na dzień 30 września 2018 r., wyniki jej działalności za okres 9 i 3 miesięcy oraz przepływy pieniężne za okres 9 miesięcy zakończony dnia 30 września 2019 r. i 30 września 2018 r. Zawiera również skrócone śródroczne jednostkowe zestawienie zmian w kapitale własnym za okres 9 miesięcy, zakończony dnia 30 września 2019 r. i 30 września 2018 r. oraz za okres 12 miesięcy, zakończony dnia 31 grudnia 2018 r.

Niniejsze skrócone śródroczne jednostkowe sprawozdanie finansowe zostało sporządzone zgodnie z MSR 34 „Śródroczna sprawozdawczość finansowa” oraz zgodnie z pozostałymi MSR i MSSF mającymi zastosowanie.

Skrócone śródroczne jednostkowe sprawozdanie finansowe nie obejmuje wszystkich informacji oraz ujawnień wymaganych w rocznym jednostkowym sprawozdaniu finansowym, dlatego należy je czytać łącznie z jednostkowym sprawozdaniem finansowym K2 Internet S.A. za rok obrotowy zakończony 31 grudnia 2018 r.

W niniejszym skróconym śródrocznym jednostkowym sprawozdaniu finansowym, dokonane przez Zarząd istotne osądy w zakresie stosowania przez Spółkę zasad rachunkowości i główne źródła szacowania niepewności były takie same jak opisane w rocznym jednostkowym sprawozdaniu finansowym K2 Internet S.A. za rok zakończony 31 grudnia 2018 r.

Waluta pomiaru i waluta skróconego śródrocznego jednostkowego sprawozdania finansowego

Walutą pomiaru Spółki i walutą sprawozdawczą niniejszego sprawozdania finansowego jest złoty polski. Dane w sprawozdaniu finansowym zostały wykazane w tysiącach złotych, chyba że w konkretnych sytuacjach zostały podane z większą dokładnością.

Kontynuacja działalności

Skrócone śródroczne jednostkowe sprawozdanie finansowe zostało sporządzone przy założeniu kontynuowania działalności w dającej się przewidzieć przyszłości. Na dzień sporządzenia skróconego śródrocznego jednostkowego sprawozdania finansowego nie istnieją żadne okoliczności wskazujące na zagrożenie kontynuacji działalności gospodarczej przez spółkę.

Zatwierdzenie skróconego śródrocznego jednostkowego sprawozdania finansowego

Niniejsze sprawozdanie finansowe zostało zatwierdzone do publikacji przez Zarząd spółki w dniu 19 listopada 2019 r.

4.5.2. Przychody ze sprzedaży usług

<i>Przychody ze sprzedaży usług</i>	od 01.01.2019 do 30.09.2019	od 01.07.2019 do 30.09.2019	<i>od 01.01.2018 do 30.09.2018</i>	<i>od 01.07.2018 do 30.09.2018</i>
Przychody ze sprzedaży usług	8 084	2 639	10 558	2 867
- w tym od jednostek powiązanych	5 787	1 787	7 528	2 065
<i>Przychody według rodzajów</i>				
			od 01.01.2019 do 30.09.2019	<i>od 01.01.2018 do 30.09.2018</i>
Usługi wsparcia na rzecz podmiotów powiązanych			3 045	2 979
Dzierżawa platformy OKTAWAVE			-	1 308
Usługi hostingowe			-	436
Czynsz dotyczący podnajmu i refaktura kosztów			2 775	3 233
Odsprzedaż i refaktura usług			2 264	2 602
Razem			8 084	10 558

4.5.3. Uzupełniające informacje o kosztach operacyjnych K2 Internet S.A.

<i>Koszty według rodzaju</i>	od 01.01.2019 do 30.09.2019	od 01.07.2019 do 30.09.2019	<i>od 01.01.2018 do 30.09.2018</i>	<i>od 01.07.2018 do 30.09.2018</i>
Amortyzacja	1 299	436	695	50
Materiały i energia	177	56	217	59
Usługi obce	4 939	1 703	7 589	2 182
Podatki i opłaty	7	3	11	2
Wynagrodzenia	1 424	565	1 131	372
Ubezpieczenia społeczne i inne	291	87	265	85
Pozostałe koszty	62	21	53	14
Razem	8 199	2 871	9 961	2 764
<i>Koszty według miejsc powstawania</i>				
			od 01.01.2019 do 30.09.2019	<i>od 01.07.2018 do 30.09.2018</i>
Koszty sprzedanych usług	4 565	1 679	6 684	1 792
Koszty ogólnego zarządu	3 634	1 192	3 277	972
Razem	8 199	2 871	9 961	2 764

4.5.4. Akcje i udziały w jednostkach zależnych

	K2 Precise S.A.	FABRITY Sp. z o.o.	K2 Search Sp. z o.o.	Agencja K2 Sp. z o.o.	OKTAWAVE Sp. z o.o.	K2.PL Sp. z o.o.	K2 TM Sp. z o.o.	Razem
Stan na dzień 01.01.2018	1 617	1 867	1 034	27 310	5 297	626	5	37 756
Podwyższenie kapitału	-	-	-	-	4 755	-	-	4 755
Odpisy na trwałą utratę wartości	-	-	-	- 9 003	-	-	- 3	- 9 006
Ujęcie opcji	-	794	-	-	-	-	-	794
Stan na dzień 31.12.2018	1 617	2 661	1 034	18 307	10 052	626	2	34 299
Stan na dzień 01.01.2019	1 617	2 661	1 034	18 307	10 052	626	2	34 299
Łączenie spółek zależnych	1 034	-	- 1 034	628	-	- 626	- 2	-
Ujęcie opcji	-	388	-	-	-	-	-	388
Stan na dzień 30.09.2019	2 651	3 049	-	18 935	10 052	-	-	34 687
Liczba posiadanych udziałów/akcji na dzień 30.09.2019	28 825	37 000	-	56 768	46 500	-	-	-
% posiadanych udziałów/akcji na dzień 30.09.2019 r.	100%	100%	-	100%	100%	-	-	-

4.5.5. Płatności w formie akcji/udziałów

K2 Internet S.A. przyznała programy płatności w formie akcji dla kluczowych menedżerów swojej spółki zależnej FABRITY Sp. z o.o. Programy te zakładają możliwość nabycia przez tych menedżerów udziałów w FABRITY Sp. z o.o. w przypadku osiągnięcia przez tą spółkę określonych wyników finansowych. Zgodnie z akapitem 43C MSSF programy te zaklasyfikowane zostały przez spółkę jako programy rozliczane gotówką w sprawozdaniu jednostkowym K2 i jako programy rozliczane instrumentami kapitałowymi w sprawozdaniu skonsolidowanym.

W ramach tego programu kierownictwo FABRITY Sp. z o.o. otrzyma prawo do zakupu udziałów (maksymalnie 20%) w przypadku spełnienia warunku osiągnięcia określonych w umowie wyników finansowych przez Spółkę do końca 2018 roku za cenę 1 zł za udział. Liczba dostępnych udziałów w tej puli uzależniona jest od osiągniętych wyników.

Wartość godziwa opcji w obu programach została wyliczona przy pomocy modelu Blacka-Scholesa. Jako cenę akcji przyjęto szacunkową wartość FABRITY Sp. z o.o. określoną za pomocą metody porównawczej, oczekiwaną zmienność cen oszacowano na podstawie zmienności cen rynkowych akcji grupy porównawczej z 250 notowań przed datą wyceny. Do dnia 30.09.2019 Spółka rozpoznała wartość opcji w kwocie 1.199 tys. zł. jako zwiększenie inwestycji w FABRITY Sp. z o.o.

Zgodnie z Raportem bieżącym 27/2019 z dnia 02.10.2019 r. zostało podpisane porozumienie w sprawie wykonania Umowy Opcji Call.

4.5.6. Rezerwy na zobowiązania

<i>Rezerwy na zobowiązania</i>	30.09.2019	31.12.2018	30.09.2018
Badanie sprawozdania finansowego	48	32	48
Rezerwa na urlopy	104	124	113
Rezerwa na wynagrodzenia	-	260	38
Rezerwa na pozostałe koszty dotyczące bieżącego okresu	-	25	47
Razem:	152	441	246

Spółka prognozuje, iż wszystkie zobowiązania wynikające z rezerw zrealizują się w ciągu 12 miesięcy od dnia bilansowego.

4.5.7. Nabycie aktywów trwałych

W prezentowanym okresie w spółce K2 Internet S.A. nie nastąpiły istotne nabycia aktywów trwałych w odniesieniu do danych finansowych. Ponadto spółka nie posiada poczynionych zobowiązań na rzecz dokonania zakupu rzeczowych aktywów trwałych.

4.5.8. Wpływ zastosowania MSSF 16 Leasing na sprawozdanie finansowe

Spółka w celu zastosowania MSSF 16 przyjęła zmodyfikowaną metodę retrospektywną. Skutki zastosowania MSSF 16 po raz pierwszy przedstawiono jako korektę bilansu otwarcia zysków zatrzymanych. Ujęto zobowiązania z tytułu istniejących umów leasingu operacyjnego, biorąc pod uwagę tylko pozostałe jeszcze do zapłaty opłaty leasingowe i stosując do dyskonta krańcową stopę procentową na dzień zastosowania MSSF 16 po raz pierwszy 1 stycznia 2019 r. Aktywa z tytułu prawa użytkowania wyceniono w kwocie równej kwocie zobowiązania skorygowanej o ewentualne kwoty przedpłacone lub naliczone opłaty leasingowe dotyczące danej umowy, a ujęte w bilansie tuż przed dniem pierwszego zastosowania.

<i>Wpływ wdrożenia MSSF 16 na skonsolidowane sprawozdanie</i>	<i>stan na 31.12.2018</i>	<i>wpływ wdrożenia MSSF 16</i>	<i>stan na 01.01.2019</i>
Aktywa z tytułu prawa użytkowania	-	+ 6 162	6 162
Zyski zatrzymane	22 038	- 461	21 577
Długoterminowe zobowiązania z tytułu leasingu finansowego	29	+ 6 354	6 383
Krótkoterminowe zobowiązania z tytułu leasingu finansowego	20	+ 1 248	1 268
Pozostałe pasywa	1 592	- 1 566	26

Spółka skorzystała z podejścia uproszczonego przewidzianego dla leasingów krótkoterminowych (w tym również leasingów, których okres leasingu kończy się po upływie 12 miesięcy od dnia pierwszego zastosowania standardu) oraz leasingu aktywów niskocennych. W tym przypadku spółka odnosi systematyczne płatności leasingowe w wynik. Umowa może być zaklasyfikowana jako umowa krótkoterminowa, jeżeli okres trwania umowy nie przekracza 12 miesięcy. Aktywa mogą być zaklasyfikowane jako aktywa o niskiej wartości, jeżeli cena nabycia nowego składnika nie przekracza kwoty 5 tys. EUR.

<i>Długoterminowe zobowiązania z tytułu leasingu</i>	30.09.2019	01.01.2019	30.09.2018
Leasing aktywów z tytułu prawa użytkowania – powierzchnia biurowa	5 400	6 354	-
Leasing aktywów z tytułu prawa użytkowania – pozostałe aktywa	33	-	-
Leasing finansowy maszyn i urządzeń	17	29	4
Razem leasing długoterminowy	5 450	6 383	4
<i>Krótkoterminowe zobowiązania z tytułu leasingu</i>	30.09.2019	01.01.2019	30.09.2018
Leasing aktywów z tytułu prawa użytkowania – powierzchnia biurowa	2 205	1 248	-
Leasing aktywów z tytułu prawa użytkowania – pozostałe aktywa	20	-	-
Leasing finansowy maszyn i urządzeń	15	20	16
Razem leasing krótkoterminowy	2 240	1 268	16

4.5.9. Transakcje z podmiotami powiązаныmi

<i>Transakcje z jednostkami zależnymi</i>	od 01.01.2019 do 30.09.2019	od 01.01.2018 do 30.09.2018	
Przychody ze sprzedaży	5 787	7 528	
Przychody finansowe z tytułu odsetek	81	70	
Przychody finansowe z tytułu dywidend	2 115	14 872	
Koszty operacyjne	139	487	
Koszty finansowe	-	84	
<i>Salda z jednostkami zależnymi</i>	30.09.2019	30.09.2018	
Należności z tytułu dostaw i usług	2 678	3 892	
Pozostałe należności	886	13	
Zobowiązania z tytułu dostaw i usług	52	36	
Pozostałe zobowiązania	-	-	
Aktywa finansowe z tyt. udzielonych pożyczek	4 200	3 936	
<i>Wynagrodzenia brutto członków Zarządu i Rady Nadzorczej w K2 Internet S.A.</i>	od 01.01.2019 do 30.09.2019	od 01.01.2018 do 31.12.2018	od 01.01.2018 do 30.09.2018
Zarząd	406	650	600
Rada Nadzorcza	119	101	70

Wykazane wynagrodzenie Zarządu dotyczy jedynie K2 Internet S.A. Członkowie Zarządu pobierają także wynagrodzenie w innych spółkach z Grupy Kapitałowej K2 Internet. Łączne wynagrodzenie Zarządu w ramach Grupy Kapitałowej K2 Internet prezentowane jest w skonsolidowanym sprawozdaniu finansowym Grupy K2 Internet.

4.5.10. Podatek dochodowy

Podatek dochodowy liczony jest poprzez pomnożenie podstawy opodatkowania stawką podatku dochodowego, która wynosi 19%. W przypadku, gdy jednostka realizuje stratę podatkową, spółka wykazuje aktywo na podatek odroczony, a kwota tego podatku po uwzględnieniu różnic nie przejściowych wynosi 19%. GK K2 Internet wykazała w skonsolidowanym sprawozdaniu finansowym stawkę podatku na poziomie 18 %.

Ważniejsze szacunkowe różnice nieprzejściowe, determinujące podstawę opodatkowania, po uwzględnieniu wpływu na podatek efektu połączeń spółek zależnych, które miały miejsce w 3 kwartale 2019 roku, są następujące:

- wpływ wdrożenia od roku 2019 MSSF 16 na kwotę 504 tys. złotych zmniejsza podatek o około 96 tys. złotych, trwałe koszty NKUP w kwocie około 831 tys. złotych, powodują zwiększenie podatku w stosunku do wartości nominalnej o około 158 tys. złotych, a inne pozycje w kwocie 221 tys. złotych powodują obniżenie podatku w stosunku do wartości nominalnej o blisko +42 tys. złotych. Po uwzględnieniu powyższych różnic, stopa podatkowa wyniesie około 19%.

4.5.11. Odpisy aktualizujące należności K2 Internet S.A.

Spółka nie dokonywała w okresie sprawozdawczym oraz okresach porównawczych żadnych istotnych odpisów aktualizujących należności.

4.5.12. Instrumenty finansowe

<i>Aktywa finansowe (niewyceniane wg. wartości godziwej)</i>	30.09.2019	31.12.2018	30.09.2018
Aktywa finansowe z tyt. udzielonych pożyczek	4 230	2 532	3 974
Należności z tytułu dostaw i usług	2 712	4 371	3 903
Środki pieniężne i ich ekwiwalenty	78	842	1 579
Razem aktywa finansowe	7 020	7 745	9 456
<i>Zobowiązania finansowe i zobowiązania z tyt. dostaw i usług (niewyceniane wg. wartości godziwej)</i>	30.09.2019	31.12.2018	30.09.2018
Zobowiązania z tytułu dostaw i usług	825	1 264	621
Długoterminowe zobowiązania z tyt. leasingu finansowego	5 450	29	4
Krótkoterminowe zobowiązania z tyt. leasingu finansowego	2 240	20	16
Zobowiązania z tytułu kredytów	41	-	-
Razem zobowiązania finansowe	8 556	1 313	641

4.5.13. Analiza wiekowa należności z tytułu dostaw i usług

<i>Analiza wiekowa należności z tytułu dostaw i usług</i>	30.09.2019	30.09.2018
Terminowe i do 1 miesiąca	2 684	3 900
Od 1 do 3 miesięcy	14	-
Od 3 do 6 miesięcy	13	2
Powyżej 6 miesięcy	1	1
Razem	2 712	3 903

4.5.14. Segmenty operacyjne

K2 Internet S.A. wykonuje głównie działalność wsparcia administracyjnego dla podmiotów z Grupy Kapitałowej K2 Internet, jednakże ze względów organizacyjnych nie traktuje tej działalności jako segmentu operacyjnego, w związku z powyższym w sprawozdaniu finansowym nie wyszczególnia się segmentów operacyjnych.

Segmenty operacyjne zostały wyodrębniane na poziomie Grupy Kapitałowej K2 Internet i zawarte w skonsolidowanym sprawozdaniu finansowym.

4.5.15. Informacja uzupełniająca

Pozostałe informacje i objaśnienia zostały ujawnione w skróconym śródrocznym skonsolidowanym sprawozdaniu Grupy Kapitałowej K2 Internet.

Podpisy

Data: 19 listopada 2019

Podpisy Członków Zarządu K2 Internet S.A.

Podpisano
kwalifikowanym
podpisem
elektronicznym

**Janusz Przemysław
Żebrowski**
Pełniący funkcję
Prezesa ZarząduPodpisano
kwalifikowanym
podpisem
elektronicznym

Rafał Ciszewski
Wiceprezes ZarząduPodpisano
kwalifikowanym
podpisem
elektronicznym

Łukasz Lewandowski
Wiceprezes ZarząduPodpis osoby, której
powierzono sporządzenie
skonsolidowanego
sprawozdania finansowegoPodpisano
kwalifikowanym
podpisem
elektronicznym

Mariusz Tomczak