



**Skonsolidowany raport okresowy
Grupy Kapitałowej K2 Internet
za okres 6 miesięcy zakończony
30 czerwca 2019**

Warszawa, 29 sierpnia 2019

Spis treści

1.	Skonsolidowane wybrane dane finansowe	4
2.	Skrócone śródroczne skonsolidowane sprawozdanie finansowe	5
2.1.	Skrócone śródroczne skonsolidowane sprawozdanie z sytuacji finansowej	5
2.2.	Skrócone śródroczne skonsolidowane sprawozdanie z zysków lub strat i innych całkowitych dochodów	6
2.3.	Skrócone śródroczne skonsolidowane sprawozdanie z przepływów pieniężnych	7
2.4.	Skrócone śródroczne skonsolidowane zestawienie zmian w kapitale własnym	8
2.5.	Wybrane informacje objaśniające	9
2.5.1	Dane podstawowe	9
2.5.2.	Podstawa prawna sporządzenia skróconego śródrocznego skonsolidowanego sprawozdania finansowego	13
2.5.3.	Polityka rachunkowości	17
2.5.4.	Segmenty operacyjne	18
2.5.5.	Płatności w formie akcji/udziałów	21
2.5.6.	Uzupełniające informacje o kosztach operacyjnych Grupy K2	21
2.5.7.	Rezerwy na zobowiązania Grupy K2	22
2.5.8.	Odpisy aktualizujące należności Grupy K2	22
2.5.9.	Szacunki dotyczące przychodów	22
2.5.10.	Wpływ zastosowania MSSF 16 Leasing na sprawozdanie finansowe	23
2.5.11.	Zmiany zobowiązań warunkowych lub aktywów warunkowych	24
2.5.12.	Zobowiązania z tytułu kredytów	25
2.5.13.	Objaśnienia dotyczące sezonowości lub cykliczności działalności w prezentowanym okresie	25
2.5.14.	Pozycje nietypowe wpływające na aktywa, zobowiązania, kapitał, wynik finansowy netto lub przepływy środków pieniężnych.....	25
2.5.15.	Emisje, wykup i spłaty dłużnych i kapitałowych papierów wartościowych	25
2.5.16.	Dywidendy	25
2.5.17.	Skup akcji własnych	26
2.5.18.	Nabycie rzeczowych aktywów trwałych i wartości niematerialnych	26
2.5.19.	Transakcje z jednostkami powiązаныmi w tym Radą Nadzorczą i Zarządem jednostki dominującej	26
2.5.20.	Podatek dochodowy	26
2.5.21.	Instrumenty finansowe	27
2.5.22.	Analiza wiekowa należności z tytułu dostaw i usług	27
2.5.23.	Informacje o istotnych zdarzeniach po dniu bilansowym	27

3.	Jednostkowe wybrane dane finansowe.....	28
4.	Skrócone śródroczne jednostkowe sprawozdanie finansowe K2 Internet S.A.	29
4.1.	Skrócone śródroczne jednostkowe sprawozdanie z sytuacji finansowej K2 Internet S.A.	29
4.2.	Skrócone śródroczne jednostkowe sprawozdanie z zysków lub strat i innych całkowitych dochodów K2 Internet S.A.	30
4.3.	Skrócone śródroczne jednostkowe sprawozdanie z przepływów pieniężnych K2 Internet S.A.	31
4.4.	Skrócone śródroczne jednostkowe zestawienie zmian w kapitale własnym K2 Internet S.A.	32
4.5.	Wybrane informacje objaśniające	33
4.5.1.	Podstawa prawna sporządzenia skróconego śródrocznego jednostkowego sprawozdania finansowego	33
4.5.2.	Przychody ze sprzedaży usług	34
4.5.3.	Uzupełniające informacje o kosztach operacyjnych K2 Internet S.A.	34
4.5.4.	Akcje i udziały w jednostkach zależnych	35
4.5.5.	Płatności w formie akcji/udziałów	35
4.5.6.	Rezerwy na zobowiązania	36
4.5.7.	Nabycie aktywów trwałych	36
4.5.8.	Wpływ zastosowania MSSF 16 Leasing na sprawozdanie finansowe	36
4.5.9.	Odpisy aktualizujące należności K2 Internet S.A.	37
4.5.10.	Transakcje z podmiotami powiązаныmi	37
4.5.11.	Podatek dochodowy	37
4.5.12.	Instrumenty finansowe	38
4.5.13.	Analiza wiekowa należności z tytułu dostaw i usług	38
4.5.14.	Segmenty operacyjne	38
4.5.15.	Informacja uzupełniająca	38
5.	Półroczne sprawozdanie z działalności Grupy Kapitałowej K2 Internet	40
5.1.	Wstęp	40
5.2.	Podstawowe wielkości ekonomiczno-finansowe	41
5.3.	Charakterystyka zewnętrznych i wewnętrznych zdarzeń i czynników istotnych dla rozwoju grupy oraz perspektywy rozwoju działalności	44
5.4.	Dodatkowe informacje wymagane rozporządzeniem	47
5.5.	Podstawowe zagrożenia i czynniki ryzyka	50
5.6.	Informacje dotyczące stosowania zasad ładu korporacyjnego w Grupie Kapitałowej	54
5.7.	Oświadczenie Zarządu	54

1. Skonsolidowane wybrane dane finansowe

	od 01.01.2019 do 30.06.2019	od 01.01.2018 do 30.06.2018	od 01.01.2019 do 30.06.2019	od 01.01.2018 do 30.06.2018
	PLN'000	PLN'000	EUR'000	EUR'000
I. Przychody ze sprzedaży usług	50 366	50 633	11 746	11 943
II. Zysk / Strata na działalności operacyjnej (EBIT)	- 1 872	850	- 437	200
III. EBITDA ¹	1 894	3 228	442	761
IV. Zysk / Strata przed opodatkowaniem	- 2 062	703	- 481	166
V. Zysk / Strata netto	- 1 570	512	- 366	121
VI. Przepływy pieniężne netto z działalności operacyjnej	1 990	4 580	464	1 080
VII. Przepływy pieniężne netto z działalności inwestycyjnej	- 1 292	- 2 490	- 301	- 587
VIII. Przepływy pieniężne netto z działalności finansowej	- 1 438	- 1 145	- 335	- 270
IX. Przepływy pieniężne netto razem	- 740	945	- 173	223
X. Średnioważona liczba akcji	2 485 032	2 485 032	2 485 032	2 485 032
XI. Zysk / Strata na jedną akcję	- 0,63 (PLN)	0,21 (PLN)	- 0,15 (EUR)	0,05 (EUR)
XII. Uchwalona dywidenda na jedną akcję	0,50 (PLN)	1,00 (PLN)	0,12 (EUR)	0,24 (EUR)
	30.06.2019	31.12.2018	30.06.2019	31.12.2018
	PLN'000	PLN'000	EUR'000	EUR'000
XIII. Aktywa razem	58 316	56 389	13 715	13 114
XIV. Zobowiązania i rezerwy na zobowiązania	34 703	29 691	8 162	6 905
XV. Zobowiązania i rezerwy długoterminowe	12 517	4 273	2 944	994
XVI. Zobowiązania i rezerwy krótkoterminowe	22 186	25 418	5 218	5 911
XVII. Kapitał własny	23 613	26 698	5 553	6 209
XVIII. Kapitał podstawowy	2 485	2 485	584	578

Do przeliczenia danych pochodzących ze skonsolidowanego sprawozdania z zysków lub strat i innych całkowitych dochodów oraz skonsolidowanego sprawozdania z przepływów pieniężnych użyto kursów stanowiących średnią arytmetyczną kursów podawanych przez NBP na ostatni dzień miesiąca wchodzącego w skład okresu sprawozdawczego, tj.:

- z wyczenia za okres 01.01.2018 - 30.06.2018 r. przyjęto kurs 1 EUR = 4,2395 PLN;

- z wyczenia za okres 01.01.2019 - 30.06.2019 r. przyjęto kurs 1 EUR = 4,2880 PLN.

Do przeliczenia pozycji ze skonsolidowanego sprawozdania z sytuacji finansowej przyjęto średni kurs NBP ustalony na ostatni dzień okresu, którego dotyczą prezentowane dane, tj.:

- na dzień 31.12.2018 r. 1 EUR = 4,3000 PLN;

- na dzień 30.06.2019 r. 1 EUR = 4,2520 PLN.

¹EBITDA rozumiana jako zysk/strata na działalności operacyjnej (EBIT) powiększony o amortyzację i odpisy na trwałą utratę wartości, jeżeli występują.

2. Skrócone śródroczne skonsolidowane sprawozdanie finansowe

2.1. Skrócone śródroczne skonsolidowane sprawozdanie z sytuacji finansowej

Aktywa	30.06.2019	31.12.2018	30.06.2018
	PLN'000	PLN'000	PLN'000
AKTYWA TRWAŁE	28 340	20 648	18 887
Wartości niematerialne	7 981	8 823	8 403
Aktywa z tytułu prawa użytkowania	7 409	-	-
Wartość firmy jednostek zależnych	1 245	1 245	1 245
Rzeczowe aktywa trwałe	6 166	6 864	5 431
Wspólne ustalenia umowne	3	6	3
Aktywa z tytułu odroczonego podatku dochodowego	5 536	3 710	3 805
AKTYWA OBROTOWE	29 976	35 741	33 708
Należności z tytułu dostaw i usług	24 379	29 949	26 106
Pozostałe należności publicznoprawne	1 847	1 826	1 410
Pozostałe należności	1 149	512	1 645
Aktywa finansowe z tyt. udzielonych pożyczek	30	32	41
Pozostałe aktywa	507	618	470
Środki pieniężne i ich ekwiwalenty	2 064	2 804	4 036
AKTYWA RAZEM	58 316	56 389	52 595
Pasywa	30.06.2019	31.12.2018	30.06.2018
	PLN'000	PLN'000	PLN'000
KAPITAŁ WŁASNY	23 613	26 698	24 958
Kapitał podstawowy	2 485	2 485	2 485
Kapitał z emisji akcji powyżej ich wartości nominalnej	12 070	12 070	12 070
Zyski zatrzymane	9 995	9 384	9 356
Kapitał rezerwowi z tytułu emisji akcji pracowniczych	349	349	349
Akcje własne	- 773	- 631	- 195
Zysk / Strata netto	- 1 570	2 325	512
Kapitał przynależny akcjonariuszom jednostki dominującej	22 556	25 982	24 577
Udziały niedające kontroli	1 057	716	381
ZOBOWIĄZANIA I REZERWY NA ZOBOWIĄZANIA	34 703	29 691	27 637
Zobowiązania i rezerwy długoterminowe	12 517	4 273	3 486
Rezerwa z tytułu odroczonego podatku dochodowego	3 856	2 739	3 016
Długoterminowe zobowiązania z tytułu leasingu finansowego	8 661	1 534	470
Zobowiązania i rezerwy krótkoterminowe	22 186	25 418	24 151
Zobowiązania z tytułu dostaw i usług	8 568	11 373	8 575
Zobowiązania z tytułu dostaw i usług w faktoringu odwrotnym	443	745	1 546
Zobowiązania z tytułu podatku dochodowego	58	337	10
Pozostałe zobowiązania publicznoprawne	1 230	2 074	1 700
Zobowiązania z tytułu kredytów i pożyczek	3 362	2 843	2 086
Krótkoterminowe zobowiązania z tytułu leasingu finansowego	3 468	1 491	1 311
Pozostałe zobowiązania	240	69	221
Zobowiązanie z tytułu uchwalonej dywidendy	1 212	-	2 485
Rezerwy na zobowiązania	969	1 540	1 548
Pozostałe pasywa	2 636	4 946	4 669
PASYWA RAZEM	58 316	56 389	52 595

2.2. Skrócone śródroczne skonsolidowane sprawozdanie z zysków lub strat i innych całkowitych dochodów

	od 01.01.2019 do 30.06.2019	od 01.04.2019 do 30.06.2019	<i>od 01.01.2018 do 30.06.2018</i>	<i>od 01.04.2018 do 30.06.2018</i>
	PLN'000	PLN'000	PLN'000	PLN'000
Przychody ze sprzedaży usług	50 366	22 661	50 633	24 517
Koszty sprzedanych usług	- 48 388	- 22 313	- 46 114	- 21 889
Zysk brutto ze sprzedaży	1 978	348	4 519	2 628
Koszty ogólnego zarządu	- 4 390	- 2 285	- 4 280	- 2 244
Zysk / strata ze sprzedaży	- 2 412	- 1 937	239	384
Pozostałe przychody / koszty operacyjne netto	540	355	611	140
Zysk / strata na działalności operacyjnej (EBIT)	- 1 872	- 1 582	850	524
Przychody / koszty finansowe netto	-187	- 48	- 91	-7
Wspólne ustalenia umowne	- 3	- 1	- 56	-
Zysk / strata przed opodatkowaniem	- 2 062	- 1 631	703	517
Podatek dochodowy	492	318	- 191	-110
Zysk / strata netto	- 1 570	- 1 313	512	407
Zysk / strata na jedną akcję (zł)	- 0,63	- 0,53	0,21	0,17
Zysk / strata za okres	- 1 570	- 1 313	512	407
Inne całkowite dochody	-	-	-	-
Aktywa finansowe dostępne do sprzedaży	-	-	-	-
Zabezpieczenie przepływów pieniężnych	-	-	-	-
Zyski/straty aktuarialne	-	-	-	-
Podatek dochodowy dotyczący innych całkowitych dochodów	-	-	-	-
Inne całkowite dochody netto	-	-	-	-
Całkowity dochód za okres	- 1 570	- 1 313	512	407
Zysk / strata netto przypadająca na:				
akcjonariuszy jednostki dominującej	- 1 570	- 1 313	512	407
akcjonariuszy/udziałowców niekontrolujących	-	-	-	-

2.3. Skrócone śródroczne skonsolidowane sprawozdanie z przepływów pieniężnych

<i>Przepływy pieniężne z działalności operacyjnej</i>	od 01.01.2019	<i>od 01.01.2018</i>
	do 30.06.2019	<i>do 30.06.2018</i>
	PLN'000	PLN'000
Zysk / strata przed opodatkowaniem	- 2 062	703
Amortyzacja	3 766	2 378
Odsetki finansowe netto	217	67
Wynik na działalności inwestycyjnej	- 54	56
Zmiana stanu należności	4 911	6 309
Zmiana stanu pozostałych aktywów	111	- 67
Zmiana stanu rezerw i pozostałych pasywów	- 965	- 2 302
Zmiana stanu zobowiązań z tyt. dostaw i usług w faktoringu odwrotnym	- 303	435
Zmiana stanu zobowiązań krótkoterminowych z wyjątkiem kredytów	- 3 134	- 2 158
Środki pieniężne netto z działalności operacyjnej	2 487	5 421
Podatek dochodowy zapłacony	- 497	- 841
Przepływy pieniężne netto z działalności operacyjnej	1 990	4 580
<i>Przepływy pieniężne z działalności inwestycyjnej</i>		
Wpływy	89	27
Sprzedaż rzeczowych aktywów trwałych i wartości niematerialnych	84	10
Otrzymane zwroty pożyczek	3	9
Otrzymane odsetki z działalności inwestycyjnej	2	8
Wydatki	- 1 381	- 2 517
Zakup rzeczowych aktywów trwałych oraz wartości niematerialnych	- 1 381	- 2 517
Przepływy pieniężne netto z działalności inwestycyjnej	- 1 292	- 2 490
<i>Przepływy pieniężne z działalności finansowej</i>		
Wpływy	518	-
Zaciągnięcie pożyczek i kredytów	518	-
Wydatki	- 1 956	- 1 145
Splata pożyczek i kredytów	-	- 22
Skup akcji własnych	- 142	- 195
Zapłata rat leasingu	- 1 596	- 852
Płatności z tytułu odsetek finansowych	- 218	- 76
Przepływy pieniężne netto z działalności finansowej	- 1 438	- 1 145
<i>Przepływy razem</i>		
Przepływy pieniężne netto razem	- 740	945
Bilansowa zmiana stanu środków pieniężnych	- 740	945
Środki pieniężne na początek okresu	2 804	3 091
Środki pieniężne na koniec okresu	2 064	4 036

2.4. Skrócone śródroczne skonsolidowane zestawienie zmian w kapitale własnym

	Kapitał podstawowy	Kapitał z emisji akcji powyżej ich wartości nominalnej	Zyski zatrzymane	Kapitał rezerwowany z tytułu emisji akcji pracowniczych	Akcje własne	Wynik okresu bieżącego	Kapitał przynależny akcjonariuszom jednostki dominującej	Udziały niedające kontroli	Razem kapitał własny
Stan na 01.01.2018	2 485	12 070	11 841	349	-	-	26 745	18	26 763
Wynik netto od 01.01.2018 do 30.06.2018	-	-	-	-	-	512	512	-	512
Uchwalona dywidenda	-	-	- 2 485	-	-	-	- 2 485	-	- 2 485
Nabycie akcji własnych	-	-	-	-	- 195	-	- 195	-	- 195
Ujęcie opcji na udziały w spółce zależnej	-	-	-	-	-	-	-	363	363
Stan na 30.06.2018	2 485	12 070	9 356	349	- 195	512	24 577	381	24 958
Stan na 01.01.2018	2 485	12 070	11 842	349	-	-	26 746	18	26 764
Wynik netto za 2018	-	-	-	-	-	2 325	2 325	-	2 325
Wyplacona dywidenda	-	-	- 2 458	-	-	-	- 2 458	-	- 2 458
Nabycie akcji własnych	-	-	-	-	- 631	-	- 631	-	- 631
Ujęcie opcji na udziały w spółce zależnej	-	-	-	-	-	-	-	698	698
Stan na 31.12.2018	2 485	12 070	9 384	349	- 631	2 325	25 982	716	26 698
Stan na 01.01.2019	2 485	12 070	11 709	349	- 631	-	25 982	716	26 698
Wynik netto od 01.01.2019 do 30.06.2019	-	-	-	-	-	- 1 570	- 1 570	-	- 1 570
Uchwalona dywidenda	-	-	- 1 212	-	-	-	- 1 212	-	- 1 212
Nabycie akcji własnych	-	-	-	-	- 142	-	- 142	-	- 142
Wpływ zastosowania MSSF 16	-	-	- 502	-	-	-	- 502	-	- 502
Ujęcie opcji na udziały w spółce zależnej	-	-	-	-	-	-	-	341	341
Stan na 30.06.2019	2 485	12 070	9 995	349	- 773	- 1 570	22 556	1 057	23 613

Uchwalona dywidenda w 2 kwartale 2019 w kwocie 1 243 tys. zł została pomniejszona o dywidendę przypadającą na akcje własne w kwocie 31 tys. zł. Wyplacona w 2018 roku dywidenda w kwocie 2 485 tys. zł została pomniejszona o dywidendę przypadającą na akcje własne w kwocie 28 tys. zł.

Kapitał podstawowy dzieli się na 2.485.032 akcje o wartości nominalnej wynoszącej 1 zł. W spółce nie funkcjonują akcje uprzywilejowane.

2.5. Wybrane informacje objaśniające

2.5.1 Dane podstawowe

Grupa Kapitałowa K2 Internet (Grupa K2 Internet, Grupa K2, Grupa) z siedzibą w Warszawie, ul. Domaniewska 44a 02-672 Warszawa, jest grupą spółek zajmujących się tworzeniem rozwiązań dla handlu elektronicznego, serwisów internetowych na stronach www, reklamą internetową, usługami IT oraz świadczeniem usług w chmurze obliczeniowej. Grupa K2 od 20 lat konsekwentnie buduje pozycję partnera największych polskich oraz zagranicznych organizacji we wszystkich aspektach ich obecności online.

Skonsolidowane sprawozdanie finansowe obejmuje:

- jednostkę dominującą **K2 Internet S.A.**,
- podmioty zależne (konsolidowane metodą pełną):
 - **K2 Precise S.A. (dawniej K2 Media S.A.)**, w którym jednostka dominująca posiada 100% akcji,
 - **FABRITY Sp. z o.o.**, w którym jednostka dominująca posiada 100% udziałów,
 - **K2 Search Sp. z o.o.**, w którym jednostka dominująca posiada 100% udziałów,
 - **Agencja K2 Sp. z o.o.**, w którym jednostka dominująca posiada 100% udziałów,
 - **K2 TM Sp. z o.o.**, w którym jednostka zależna **Agencja K2 Sp. z o.o.** posiada 99,95% udziałów i jednostka dominująca posiada 0,05% udziałów,
 - **OKTAWAVE Sp. z o.o.**, w którym jednostka dominująca posiada 100% udziałów.
- wspólne ustalenia umowne (ujmowane metodą praw własności):
 - **Newnited Sp. z o.o.**, w którym jednostka **K2 Precise S.A.** posiada 50% udziałów.

Połączenie spółek Agencja K2 Sp. z o.o. oraz K2.pl Sp. z o.o.

Na posiedzeniu Zarządu spółek Agencja K2 Sp. z o.o. oraz K2.pl Sp. z o.o. dnia 31 października 2018 r. powzięto uchwały w sprawie połączenia obydwu spółek. Plan połączenia został zgłoszony do Sądu Rejestrowego na podstawie art. 500 § 1 k.s.h. oraz przyjęty do akt spółki Agencja K2 Sp. z o.o., zgodnie z Postanowieniem Sądu Rejonowego dla m. st. Warszawy, XIII Wydział KRS z dnia 8 stycznia 2019 r. Połączenie w drodze przejęcia przez Agencję K2.pl Sp. z o.o. (jako spółkę przejmującą) spółki K2.pl Sp. z o.o. (jako spółki przejmowanej) nastąpiło z chwilą wydania przez Sąd Rejonowy dla m. st. Warszawy w Warszawie, XIII Wydział Gospodarczy Krajowego Rejestru Sądowego postanowienia z dnia 9 stycznia 2019 roku, w przedmiocie wpisu połączenia spółek do KRS.

Połączenie spółek K2 Media S.A. oraz K2 Search Sp. z o.o. oraz zmiana nazwy spółki K2 Media S.A. na K2 Precise S.A.

Na posiedzeniu Zarządu spółek K2 Media S.A. oraz K2 Search sp. z o.o. dnia 25 lutego 2019r. powzięto uchwały w sprawie połączenia obydwu spółek. Plan połączenia został zgłoszony do Sądu Rejestrowego na podstawie art. 500 § 1 k.s.h. oraz przyjęty do akt spółki K2 Media S.A. zgodnie z Postanowieniem Sądu Rejonowego dla m. st. Warszawy, XIII Wydział KRS z dnia 14 maja 2019r. Połączenie w drodze przejścia przez K2 Media S.A. (jako spółkę przejmującą) spółki K2 Search Sp. z o.o. (jako spółki przejmowanej) nastąpiło z chwilą wydania przez Sąd Rejonowy dla m. st. Warszawy w Warszawie, XIII Wydział Gospodarczy Krajowego Rejestru Sądowego postanowienia z dnia 08 lipca 2019 roku, w przedmiocie wpisu połączenia spółek do KRS. Jednocześnie w następstwie połączenia zmieniono także nazwę spółki K2 Media S.A. na K2 Precise S.A.

Połączenie spółek Agencja K2 Sp. z o.o. oraz K2 TM Sp. z o.o.

Na posiedzeniu Zarządu spółek Agencja K2 Sp. z o.o. oraz K2 TM Sp. z o.o. dnia 6 maja 2019 r. powzięto uchwały w sprawie połączenia obydwu spółek. Plan połączenia został zgłoszony do Sądu Rejestrowego na podstawie art. 500 § 1 k.s.h. oraz przyjęty przez Sąd Rejonowy dla m. st. Warszawy, XIII Wydział KRS do akt spółki Agencja K2 Sp. z o.o. Połączenie w drodze przejścia przez Agencję K2 Sp. z o.o. (jako spółkę przejmującą) spółki K2 TM Sp. z o.o. (jako spółki przejmowanej) nastąpiło z chwilą wydania przez Sąd Rejonowy dla m. st. Warszawy w Warszawie, XIII Wydział Gospodarczy Krajowego Rejestru Sądowego postanowienia z dnia 23 sierpnia 2019 roku, w przedmiocie wpisu połączenia spółek do KRS.

Dane podmiotu dominującego**Dane jednostki dominującej K2 Internet S.A.**

Nazwa: K2 Internet Spółka Akcyjna (K2 Internet S.A., jednostka dominująca)

Siedziba na dzień sporządzenia sprawozdania: ul. Domaniewska 44a, 02-672 Warszawa

Przedmiot działalności:

- działalność firm centralnych (head offices) i holdingów, z wyłączeniem holdingów finansowych;
- działalność rachunkowo-księgowa;
- pozostała działalność usługowa w zakresie technologii informatycznych i komputerowych;
- działalność związana z oprogramowaniem;
- działalność związana z zarządzaniem urządzeniami informatycznymi;
- przetwarzanie danych, zarządzanie stronami internetowymi (hosting) i podobna działalność;
- działalność agencji reklamowych;
- pośrednictwo w sprzedaży czasu i miejsca na cele reklamowe w mediach elektronicznych (Internet);
- badanie rynku i opinii publicznej;
- wynajem i dzierżawa maszyn i urządzeń biurowych, włączając komputery.

Podstawy prawne działalności:

K2 Internet Spółka Akcyjna została utworzona Aktem Notarialnym Nr A-3806/2000 z dnia 08.06.2000 r. Jednostka dominująca jest wpisana do Krajowego Rejestru Sądowego prowadzonego przez Sąd Rejonowy dla m. st. Warszawy w Warszawie, XIII Wydział Gospodarczy pod numerem KRS 0000059690. Jednostce dominującej nadano numer statystyczny REGON 016378720 oraz numer identyfikacji podatkowej NIP 9511983801.

Czas trwania jednostki dominującej: nieoznaczony

Skład Zarządu:

- Tomasz Tomczyk – Prezes Zarządu do dnia 30 sierpnia 2019
- Rafał Ciszewski – Wiceprezes Zarządu
- Łukasz Lewandowski – Wiceprezes Zarządu

Skład Rady Nadzorczej:

- Grzegorz Stulgis – Przewodniczący Rady Nadzorczej
- Janusz Żebrowski – Wiceprzewodniczący Rady Nadzorczej oddelegowany do pełnienia funkcji Prezesa Zarządu od dnia 30 sierpnia 2019
- Robert Rządca – Członek Rady Nadzorczej
- Michał Zdziarski – Członek Rady Nadzorczej
- Maciej Klepacki – Członek Rady Nadzorczej od 18 czerwca 2019
- Dariusz Ciborski – Członek Rady Nadzorczej od 22 listopada 2016 do 18 czerwca 2019

Rezygnacja z funkcji Prezesa Zarządu K2 Internet S.A.

W związku z rezygnacją w dniu 23 sierpnia 2019 r. Pana Tomasza Tomczyka z pełnionej funkcji Prezesa Zarządu K2 Internet S.A. ze skutkiem na dzień 30 sierpnia 2019 r., uchwałą Rady Nadzorczej z dnia 23 sierpnia 2019 r., do Zarządu K2 Internet S.A. i czasowego wykonywania czynności Prezesa Zarządu K2 Internet S.A. został delegowany Pan Janusz Żebrowski, Wiceprzewodniczący Rady Nadzorczej K2 Internet S.A. Pan Janusz Żebrowski został oddelegowany na okres 3 miesięcy ze skutkiem od dnia 30 sierpnia 2019 r.

Dane dotyczące jednostki dominującej w stosunku do K2 Internet S.A.:

Według stanu na dzień bilansowy, tj. 30 czerwca 2019 r. K2 Internet S.A. nie była w sposób pośredni lub bezpośredni kontrolowana przez inny podmiot.

Informacje dotyczące znaczących akcjonariuszy

Według najlepszej wiedzy K2 Internet S.A. na dzień zatwierdzenia niniejszego skonsolidowanego sprawozdania finansowego do publikacji znaczącymi akcjonariuszami Spółki, tj. posiadającymi co najmniej 5% liczby głosów na Walnym Zgromadzeniu, byli:

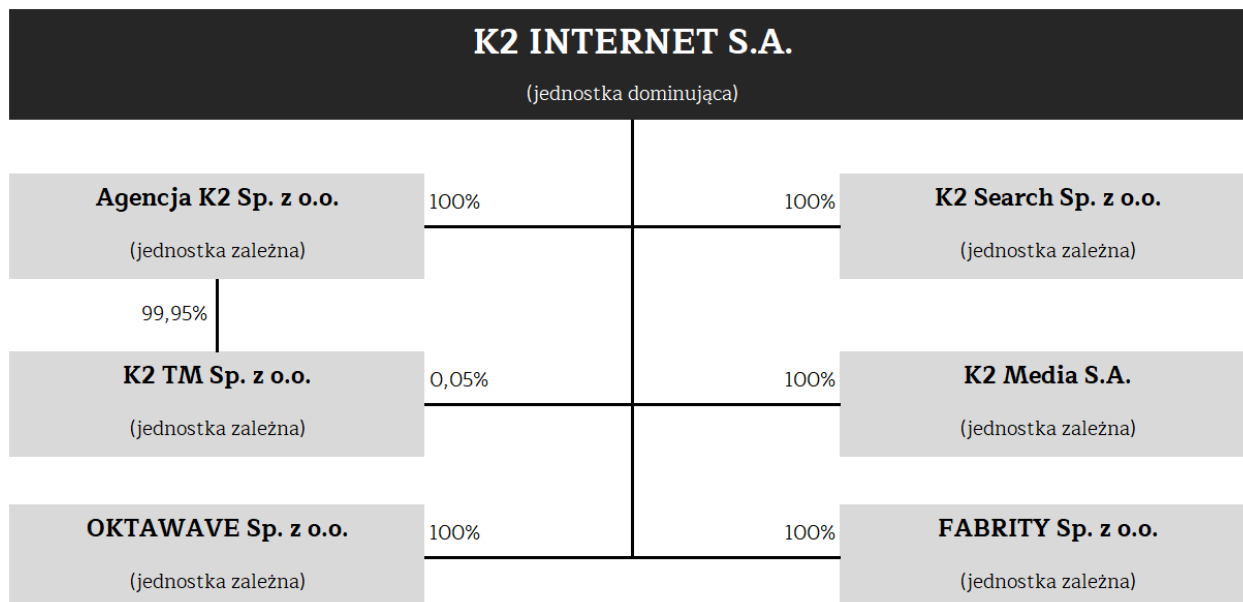
Akcjonariusze	Liczba posiadanych akcji / głosów na WZA	Udział % w kapitale zakładowym	Udział % w ogólnej liczbie głosów na WZA
Janusz Żebrowski ¹	448 873	18,06%	18,06%
AGS A/S ²	418 500	16,84%	16,84%
FRAM FIZ reprezentowany przez AgioFunds TFI S.A.	235 642	9,48%	9,48%

¹ Dane na podstawie listy uprawnionych do udziału w ZWZ K2 Internet S.A. w dniu 18.06.2019r. oraz powiadomienia z dnia 29.07.2019r.

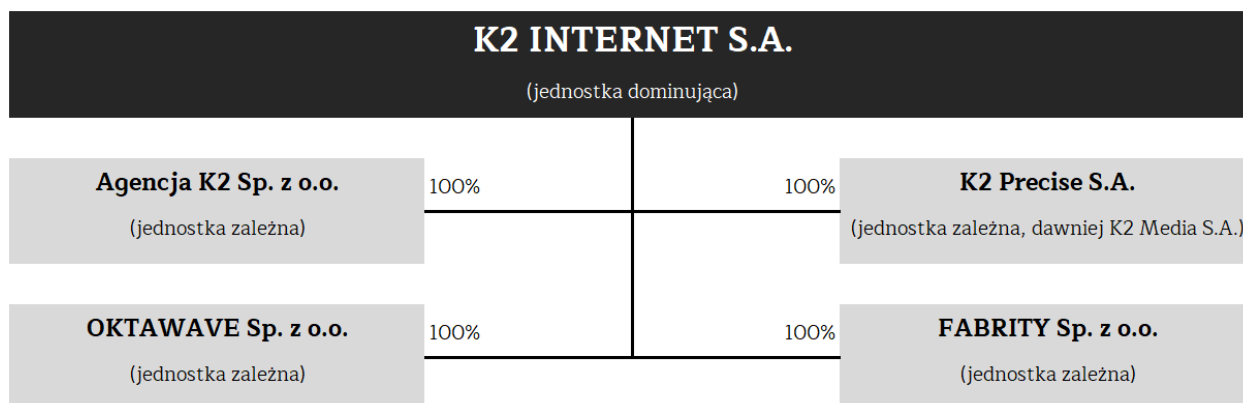
² Podmiot powiązany z Grzegorzem Stulgisem - Przewodniczącym Rady Nadzorczej

Opis organizacji Grupy Kapitałowej K2 Internet na dzień 30 czerwca 2019 r.

Na dzień 30 czerwca 2019 roku K2 Internet S.A. była podmiotem dominującym dla 6 spółek. Wszystkie jednostki zależne konsolidowane były metodą pełną.

**Opis organizacji Grupy Kapitałowej K2 Internet na dzień publikacji, 29 sierpnia 2019 r.**

Na dzień publikacji niniejszego skróconego śródrocznego skonsolidowanego sprawozdania finansowego K2 Internet S.A. była podmiotem dominującym dla 4 spółek. Wszystkie jednostki zależne konsolidowane były metodą pełną.



Spółka zależna K2 Precise S.A. (dawniej K2 Media S.A.) wraz ze spółką Codemedia S.A. posiada udziały w spółce Newnited Sp. z o.o., które to w skonsolidowanym sprawozdaniu finansowym ujawniane są jako wspólne ustalenie umowne zgodnie z MSSF 11. Wspólnicy spółki Newnited Sp. z o.o. posiadają po 50% udziałów i w takich proporcjach przewidziany jest także podział zysków.

2.5.2. Podstawa prawna sporządzenia skróconego śródrocznego skonsolidowanego sprawozdania finansowego

Oświadczenie o zgodności z MSSF

Niniejsze skonsolidowane sprawozdanie finansowe zostało sporządzone zgodnie z Międzynarodowymi Standardami Sprawozdawczości Finansowej („MSSF”) zatwierdzonymi przez Unię Europejską, opublikowanymi i obowiązującymi na dzień 30 czerwca 2019 roku, a w kwestiach nieuregulowanych w tych standardach zgodnie z ustawą o rachunkowości.

Podstawa prawna sporządzenia skonsolidowanego sprawozdania finansowego

Prezentowane skonsolidowane sprawozdanie finansowe przedstawia: sytuację finansową Grupy Kapitałowej K2 Internet na dzień 30 czerwca 2019 r. oraz dane porównawcze na dzień 31 grudnia 2018 r., jak również na dzień 30 czerwca 2018 roku, wyniki jej działalności za okres 6 i 3 miesięcy oraz przepływy pieniężne za okres 6 miesięcy zakończony dnia 30 czerwca 2019 r. i 30 czerwca 2018 r. Zawiera również skrócone śródroczne skonsolidowane zestawienie ze zmian w kapitale własnym za okres 6 miesięcy, zakończony dnia 30 czerwca 2019 r. i 30 czerwca 2018 r. oraz za okres 12 miesięcy, zakończony dnia 31 grudnia 2018 r.

Niniejsze skrócone śródroczne skonsolidowane sprawozdanie finansowe Grupy Kapitałowej K2 Internet zostało sporządzone zgodnie z MSR 34 „Śródroczna sprawozdawczość finansowa” oraz zgodnie z pozostałymi MSR i MSSF mającymi zastosowanie.

Do skonsolidowanego okresowego raportu Grupy Kapitałowej dołączono skrócone śródroczne jednostkowe sprawozdanie finansowe K2 Internet S.A. obejmujące ten sam okres sprawozdawczy wraz z danymi porównawczymi, co śródroczne skrócone skonsolidowane sprawozdanie finansowe.

Skrócone śródroczne skonsolidowane sprawozdanie finansowe nie obejmuje wszystkich informacji oraz ujawnień wymaganych w rocznym skonsolidowanym sprawozdaniu finansowym, dlatego należy je czytać łącznie ze skonsolidowanym sprawozdaniem finansowym Grupy Kapitałowej za rok obrotowy zakończony 31 grudnia 2018.

Standardy i interpretacje zastosowane po raz pierwszy w 2019 roku

Zasady rachunkowości zastosowane do sporządzenia niniejszego sprawozdania finansowego są spójne z tymi, które zastosowano przy sporządzaniu sprawozdania finansowego za rok zakończony 31 grudnia 2018 roku, za wyjątkiem zastosowania następujących nowych lub zmienionych standardów oraz nowych interpretacji obowiązujących dla okresów rocznych rozpoczynających się w dniu 1 stycznia 2019 roku:

- MSSF 16 "Leasing" - zatwierdzony w UE w dniu 31 października 2017 roku (obowiązujący w odniesieniu do okresów rocznych rozpoczynających się 1 stycznia 2019 roku lub później),
- Zmiany do MSSF 9 "Instrumenty Finansowe" - Charakterystyka opcji przedpłaty z ujemną kompensatą - zatwierdzone w UE w dniu 22 marca 2018 roku (obowiązujący w odniesieniu do okresów rocznych rozpoczynających się 1 stycznia 2019 roku lub później),
- Interpretacja KIMSF 23 "Niepewność związana z ujmowaniem podatku dochodowego" - zatwierdzona w UE w dniu 23 października 2018 roku (obowiązująca w odniesieniu do okresów rocznych rozpoczynających się 1 stycznia 2019 roku lub później),

- Zmiany do MSR 28 „Inwestycje w jednostkach stowarzyszonych i wspólnych przedsięwzięciach” - długoterminowe udziały w jednostkach stowarzyszonych i wspólnych przedsięwzięciach (obowiązujące w odniesieniu do okresów rocznych rozpoczynających się 1 stycznia 2019 roku lub później),
- Zmiany do MSR 19 „Świadczenia pracownicze” – zmiana, ograniczenie lub rozliczenie planu (obowiązujące w odniesieniu do okresów rocznych rozpoczynających się dnia 1 stycznia 2019 roku lub po tej dacie),
- Zmiany do różnych standardów „Poprawki do MSSF (cykl 2015-2017)” – dokonane zmiany w ramach procedury wprowadzania dorocznych poprawek do MSSF (MSSF 3, MSSF 11, MSR 12 oraz MSR 23) ukierunkowane głównie na rozwiązywanie niezgodności i uściślenie słownictwa (obowiązujące w odniesieniu do okresów rocznych rozpoczynających się 1 stycznia 2019 roku lub po tej dacie).

Wpływ zastosowania nowego standardu MSSF 16 „Leasing” obowiązującego od 1 stycznia 2019 roku, został przedstawiony w notcie 2.5.10. oraz 4.5.8. Poza MSSF 16, nowe standardy, zmiany standardów oraz interpretacje nie miały istotnego wpływu na niniejsze sprawozdanie.

Nowe standardy i interpretacje oczekujące na zatwierdzenie do stosowania w Unii Europejskiej

MSSF w kształcie zatwierdzonym przez UE nie różnią się obecnie w znaczący sposób od regulacji wydanych przez Radę Międzynarodowych Standardów Rachunkowości (RMSR), z wyjątkiem poniższych nowych standardów, zmian do standardów oraz nowej interpretacji, które według stanu na dzień publikacji niniejszego sprawozdania finansowego nie zostały jeszcze zatwierdzone do stosowania w UE (poniższe daty wejścia w życie odnoszą się do standardów w wersji pełnej):

- MSSF 14 „Odroczone salda z regulowanej działalności” (obowiązujący w odniesieniu do okresów rocznych rozpoczynających się 1 stycznia 2016 roku lub po tej dacie) – Komisja Europejska postanowiła nie rozpoczynać procesu zatwierdzania tego tymczasowego standardu do stosowania na terenie UE do czasu wydania ostatecznej wersji właściwego pełnego standardu MSSF 14,
- MSSF 17 „Umowy ubezpieczeniowe” (obowiązujący w odniesieniu do okresów rocznych rozpoczynających się 1 stycznia 2021 roku lub później),
- Zmiany do MSSF 3 „Połączenia przedsięwzięć” - definicja przedsięwzięcia (obowiązujące w odniesieniu do połączeń, w przypadku których data przejścia przypada na początek pierwszego okresu rocznego rozpoczynającego się 1 stycznia 2020 roku lub później oraz w odniesieniu do nabycia aktywów, które nastąpiło w dniu rozpoczęcia w/w okresu rocznego lub później),
- Zmiany do MSSF 10 „Skonsolidowane sprawozdania finansowe” i MSR 28 „Inwestycje w jednostkach stowarzyszonych i wspólnych przedsięwzięciach” - sprzedaż lub wniesienie aktywów pomiędzy inwestorem a jego jednostką stowarzyszoną lub wspólnym przedsięwzięciem oraz późniejsze zmiany (data wejścia w życie zmian została odroczone do momentu zakończenia prac badawczych nad metodą praw własności),
- Zmiany do MSR 1 „Prezentacja sprawozdań finansowych” oraz MSR 8 „Zasady (polityka) rachunkowości, zmiany wartości szacunkowych i korygowanie błędów” - definicja istotności (obowiązujący w odniesieniu do okresów rocznych rozpoczynających się 1 stycznia 2020 roku lub po tej dacie),
- Zmiany w zakresie referencji do Założeń Konceptyjnych w MSSF (obowiązujący w odniesieniu do okresów rocznych rozpoczynających się 1 stycznia 2020 roku lub po tej dacie).

Według szacunków Spółki, wyżej wymienione nowe standardy, zmiany do istniejących standardów oraz interpretacji nie miałyby istotnego wpływu na sprawozdanie finansowe, jeżeli zostałyby zastosowane przez Spółkę na dzień bilansowy.

Wpływ zastosowania nowych standardów rachunkowości, które weszły w życie w 2019 roku na sprawozdanie finansowe

Informacje ogólne o nowym standardzie

MSSF 16 „Leasing” został opublikowany przez Radę Międzynarodowych Standardów Rachunkowości 13 stycznia 2016 r. i obowiązuje dla okresów rocznych rozpoczynających się 1 stycznia 2019 r. lub po tej dacie.

Nowy standard wprowadza zasady ujęcia, wyceny, prezentacji oraz ujawnień dotyczących leasingu. Wszystkie transakcje leasingu skutkują uzyskaniem przez leasingobiorcę prawa do użytkowania aktywa oraz zobowiązania z tytułu obowiązku zapłaty za to prawo. Tym samym, MSSF 16 znosi dotychczasową klasyfikację leasingu operacyjnego i leasingu finansowego dla leasingobiorcy i wprowadza jeden model dla ujęcia księgowego leasingu przez leasingobiorcę. Leasingobiorca jest zobowiązany ująć:

- aktywa i zobowiązania dla wszystkich transakcji leasingu zawartych na okres powyżej 12 miesięcy, za wyjątkiem sytuacji, gdy dane aktywo jest niskiej wartości; oraz
- amortyzację leasingowanego aktywa odrębnie od odsetek naliczonych od zobowiązania leasingowego.

MSSF 16 w znaczącej części powtarza regulacje z MSR 17 dotyczące ujęcia księgowego leasingu przez leasingodawcę. W konsekwencji, leasingodawca kontynuuje klasyfikację w podziale na leasing operacyjny i leasing finansowy oraz odpowiednio różnicuje ujęcie księgowe.

Sposób wdrożenia MSSF 16

Spółka zastosowała MSSF 16 od 1 stycznia 2019 r. Spółka zastosowała uproszczone podejście retrospektywne i nie przekształciła danych porównawczych za rok poprzedzający pierwsze zastosowanie nowego standardu. W odniesieniu do umów leasingu sklasyfikowanych uprzednio jako leasing operacyjny, na dzień 1 stycznia 2019r. Spółka ujęła aktywa stanowiące prawo do użytkowania, wyceniane w kwocie równej wartości zobowiązania z tytułu leasingu ustalonego na dzień pierwszego zastosowania.

W odniesieniu do leasingów uprzednio sklasyfikowanych jako leasing finansowy, wartość bilansowa przedmiotu leasingu oraz wartość zobowiązania z tytułu leasingu stanowią odpowiednio wartość prawa użytkowania i zobowiązanie według MSSF 16.

Spółka dokonała przeglądu wszystkich niezakończonych na dzień 1 stycznia 2019 r. umów leasingowych. Spółka zidentyfikowała następujące typy istotnych umów, dotychczas ujmowanych jako leasing operacyjny:

- leasing powierzchni biurowej.

Prawa do użytkowania i zobowiązania z tytułu umów najmu powierzchni biurowej zostały zaprezentowane jako:

- prawa do użytkowania rzeczowych aktywów trwałych z tytułu leasingu oraz zobowiązania z tytułu leasingu finansowego.

Spółka zdecydowała, że do leasingu aktywów o niskiej wartości (do kwoty 100 tys. zł) oraz leasingów krótkoterminowych zastosuje uproszczone wymogi zgodnie z MSSF 16. Płatności dotyczące tych leasingów ujmowane będą nadal liniowo przez okres leasingu jako koszt w wyniku finansowym.

Aktywa po początkowym ujęciu, podlegają wycenie według modelu kosztowego (tj. wartość początkowa pomniejszona o amortyzację), za wyjątkiem aktywów niepodlegających amortyzacji (np. zapasy). Odsetki od zobowiązań z tyt. leasingu są ujmowane w wyniku finansowym za wyjątkiem przypadku gdy spełniają kryteria kapitalizacji w wartości bilansowej budowanego aktywa, które jest finansowane tym zobowiązaniem.

Wpływ MSSF 16 na sprawozdanie finansowe

Wpływ MSSF 16 na niniejsze sprawozdanie finansowe na dzień 30 czerwca 2019 r. oraz za okres sześciu miesięcy 2019 r. został przedstawiony w nocie 2.5.10. oraz 4.5.8.

Zastosowanie praktycznych uproszczeń

Stosując po raz pierwszy MSSF 16, Spółka zastosowała następujące praktyczne uproszczenia dopuszczone przez standard:

- zastosowanie jednej stopy dyskontowej do portfela umów leasingowych o podobnych cechach,
- umowy z tytułu leasingu operacyjnego z pozostałym okresem leasingu krótszym niż 12 miesięcy na dzień 30 czerwca 2019 r. lub okresem krótszym niż normalny cykl operacyjny Spółki (tj. okres do końca budowy przedsięwzięcia deweloperskiego) potraktowane zostaną jako leasing krótkoterminowy,
- wykluczenie początkowych kosztów bezpośrednich z wyceny aktywów z tyt. prawa do użytkowania w dniu początkowego zastosowania, oraz
- wykorzystanie perspektywy czasu (wykorzystanie wiedzy zdobytej po fakcie) w określaniu okresu leasingu, jeżeli umowa zawiera opcje przedłużenia lub rozwiązania umowy najmu.

Waluta pomiaru i waluta skróconego śródrocznego skonsolidowanego sprawozdania finansowego

Walutą pomiaru Grupy i walutą sprawozdawczą niniejszego skonsolidowanego sprawozdania finansowego jest złoty polski. Dane w skonsolidowanym sprawozdaniu finansowym zostały wykazane w tysiącach złotych, chyba że w konkretnych sytuacjach zostały podane z większą dokładnością.

Kontynuacja działalności

Niniejsze skonsolidowane sprawozdanie finansowe zostało sporządzone przy założeniu kontynuowania działalności w dającej się przewidzieć przyszłości. Na dzień sporządzenia skonsolidowanego sprawozdania finansowego nie istnieją żadne okoliczności wskazujące na zagrożenie kontynuacji działalności gospodarczej przez podmiot dominujący.

W latach 2019 i 2018 w Grupie Kapitałowej nie wystąpiła działalność zaniechana.

Zatwierdzenie skróconego śródrocznego skonsolidowanego sprawozdania finansowego

Niniejsze skonsolidowane sprawozdanie finansowe zostało zatwierdzone do publikacji przez Zarząd jednostki dominującej w dniu 29 sierpnia 2019 r.

2.5.3. Polityka rachunkowości

W skróconym śródrocznym skonsolidowanym sprawozdaniu finansowym przestrzegano tych samych zasad (polityki) rachunkowości i metod obliczeniowych, co w ostatnim rocznym skonsolidowanym sprawozdaniu finansowym. Grupa zamierza przyjąć opublikowane, lecz nie obowiązujące do dnia publikacji niniejszego śródrocznego skróconego skonsolidowanego sprawozdania finansowego zmiany MSSF, zgodnie z datą ich wejścia w życie. Oszacowanie wpływu zmian oraz nowych MSSF na przyszłe skonsolidowane sprawozdanie finansowe Grupy zostało przedstawione w skonsolidowanym sprawozdaniu finansowym za rok 2018.

2.5.4. Segmenty operacyjne

W bieżącym sprawozdaniu Grupy K2 przedstawiamy segmenty naszej działalności według nowej metodologii, po raz pierwszy zastosowanej w sprawozdaniu za rok 2018, będącej ewolucją w stosunku do poprzedniej prezentacji. Działanie to ma za zadanie przedstawić Państwu w jeszcze bardziej przejrzysty sposób osiągnięte rezultaty finansowe naszej działalności. Modyfikacja segmentów dotyczyła przede wszystkim:

- wyodrębnienia z segmentu agencyjnego usług związanych z działalnością centrum usług wspólnych (SSC; Shared Services Centers) oraz pozostałej działalności niezwiązanej z działalnością wyodrębnionych segmentów;
- przypisania do segmentów przychodów i kosztów finansowych wraz z kalkulacją wyniku przed opodatkowaniem;
- zmianą nazw segmentów: rozwiązań IT na FABRITY oraz segmentu infrastrukturalnego na OKTAWAVE, mającą na celu wzmocnienie identyfikacji z marką, którą reprezentują;
- przypisania do segmentów aktywów oraz zobowiązań i rezerw.

Działalność Grupy K2 została przedstawiona w ramach 5 segmentów operacyjnych:

- **Segment agencyjny** skupiający działalność agencji reklamowych (**Agencja K2**);
- **Segment mediowy** obejmujący m.in. działania marketingowe w wyszukiwarkach, badania mediowe i pośrednictwo mediowe [biznesy **K2 Precise (dawniej K2 Media), K2 Search**];
- **Segment OKTAWAVE** (poprzednia nazwa: segment infrastrukturalny) świadczący usługi przetwarzania danych w chmurze (IaaS); migracji do chmur obliczeniowych i zarządzania usługami chmur obliczeniowych (Managed Cloud) oraz usługi hostingu zarządzanego;
- **Segment FABRITY** (poprzednia nazwa: segment rozwiązań IT) dostarczający kompleksowe wsparcie w zakresie tworzenia oprogramowania dla biznesu, doradztwa i realizacji projektów informatycznych.
- **Segment SSC i Pozostałe** związany z działalnością centrum usług wspólnych (SSC; Shared Services Centers) świadczonych przez podmiot dominujący K2 Internet S.A. oraz pozostałą działalnością niezwiązaną z działalnością wyodrębnionych segmentów.

W analizie segmentowej wyodrębniono ponadto koszty zakupu usług mediowych, marketingowych i licencji celem dalszej odsprzedaży, które stanowią usługi firm trzecich odsprzedawanych dalej Klientom spółek Grupy lub będących komponentem dostarczanych kompleksowych usług. Przychody pomniejszone o koszty zakupu usług mediowych, marketingowych i licencji celem dalszej odsprzedaży stanowią wynik po kosztach zakupu usług mediowych, marketingowych i licencji, zwany na potrzeby zarządcze „Przychodami operacyjnymi”, które to w segmentach: agencyjnym i mediowym stanowią istotny punkt odniesienia do analizy dynamiki i zyskowności.

Przedstawiony podział segmentów pozwala na zarządcze zaprezentowanie wyodrębnionych typów działalności Grupy K2, które z uwagi na osiągniętą wagę w skali Grupy K2 zasługują na odrębną analizę i których wyniki finansowe są regularnie przeglądane przez Zarząd jednostki dominującej.

Segmenty operacyjne	od 01.01.2019 do 30.06.2019						
	Segment Agencyjny	Segment Mediowy	Segment FABRITY	Segment OKTAWAVE	Segment SSC i Pozostałe	Wyłączenia	Grupa K2
	PLN'000	PLN'000	PLN'000	PLN'000	PLN'000	PLN'000	PLN'000
Przychody ze sprzedaży usług	14 615	21 766	7 169	7 417	5 446	- 6 047	50 366
Przychody ze sprzedaży usług – niepowiązane	14 250	20 475	7 169	7 027	1 445	-	50 366
Przychody ze sprzedaży usług – powiązane	365	1 291	-	390	4 001	- 6 047	-
Koszty zakupu usług mediowych i marketingowych	- 4 619	- 15 958	- 522	-	- 1	1 804	- 19 296
Przychody operacyjne	9 996	5 808	6 647	7 417	5 445	- 4 243	31 070
Koszty sprzedanych usług	- 8 728	- 4 544	- 5 607	- 7 683	- 2 838	308	- 29 092
Zysk/Strata brutto ze sprzedaży	1 268	1 264	1 040	- 266	2 607	- 3 935	1 978
Koszty ogólnego zarządu	- 2 375	- 1 227	- 1 615	- 701	- 2 407	3 935	- 4 390
Zysk/Strata ze sprzedaży	- 1 107	37	- 575	- 967	200	-	- 2 412
Pozostałe przychody / koszty operacyjne netto	- 43	36	135	349	63	-	540
Zysk/Strata na działalności operacyjnej (EBIT)	- 1 150	73	- 440	- 618	263	-	- 1 872
Przychody finansowe / Koszty finansowe netto	- 31	- 26	- 38	- 96	4	-	- 187
Wycena udziałów	-	-	-	-	-	- 3	- 3
Zysk/Strata przed opodatkowaniem	- 1 181	47	- 478	- 714	267	- 3	- 2 062
Amortyzacja	245	290	260	2 157	814	-	3 766
EBITDA	- 905	363	- 180	1 539	1 077	-	1 894
Aktywa razem	24 583	12 191	9 388	16 155	51 626	- 55 627	58 316
Zobowiązania i rezerwy na zobowiązania	7 731	10 030	5 491	10 949	14 786	- 14 284	34 703

Segmenty operacyjne	od 01.01.2018 do 30.06.2018						
	Segment Agencyjny	Segment Mediowy	Segment FABRITY	Segment OKTAWAVE	Segment SSC i Pozostałe	Wyłączenia	Grupa K2
	PLN'000	PLN'000	PLN'000	PLN'000	PLN'000	PLN'000	PLN'000
Przychody ze sprzedaży usług	17 468	20 723	7 095	6 814	5 948	- 7 415	50 633
Przychody ze sprzedaży usług – niepowiązane	17 019	18 481	7 072	6 230	1 831	-	50 633
Przychody ze sprzedaży usług – powiązane	449	2 242	23	584	4 117	- 7 415	-
Koszty zakupu usług mediowych i marketingowych	- 6 325	- 13 709	- 473	-	-	3 010	-17 497
Przychody operacyjne	11 143	7 014	6 622	6 814	5 948	- 4 405	33 136
Koszty sprzedanych usług	- 8 788	- 5 271	- 5 211	- 6 287	- 3 455	395	-28 617
Zysk/Strata brutto ze sprzedaży	2 355	1 743	1 411	527	2 493	- 4 010	4 519
Koszty ogólnego zarządu	- 2 402	- 1 456	- 1 550	- 623	- 2 259	4 010	- 4 280
Zysk/Strata ze sprzedaży	- 47	287	- 139	- 96	234	0	239
Pozostałe przychody / koszty operacyjne netto	135	108	- 26	355	39	-	611
Zysk/Strata na działalności operacyjnej (EBIT)	88	395	- 165	259	273	-	850
Przychody finansowe / Koszty finansowe netto	31	- 15	- 17	- 81	- 9	-	- 91
Wycena udziałów	-	-	-	-	-	- 56	- 56
Zysk/Strata przed opodatkowaniem	119	380	- 182	178	264	- 56	703
Amortyzacja	160	347	99	1 648	124	-	2 378
EBITDA	248	742	- 66	1 907	397	-	3 228
Aktywa razem	35 716	14 232	9 512	14 724	53 862	- 75 450	52 595
Zobowiązania i rezerwy na zobowiązania	9 956	11 763	5 640	8 789	9 797	- 18 308	27 637

2.5.5. Płatności w formie akcji/udziałów

Grupa kapitałowa K2 Internet przyznała programy płatności w formie akcji dla kluczowych menedżerów swojej spółki zależnej FABRITY Sp. z o.o. Programy te zakładają możliwość nabycia przez tych menedżerów udziałów w FABRITY Sp. z o.o. w przypadku osiągnięcia przez tą spółkę określonych wyników finansowych. Zgodnie z akapitem 43C MSSF programy te zaklasyfikowane zostały przez Grupę jako programy rozliczane gotówką w sprawozdaniu jednostkowym K2 i jako programy rozliczane instrumentami kapitałowymi w sprawozdaniu skonsolidowanym.

W ramach tego programu kierownictwo FABRITY Sp. z o.o. otrzyma prawo do zakupu udziałów (maksymalnie 20%) w przypadku spełnienia warunku osiągnięcia określonych w umowie wyników finansowych przez Spółkę do końca 2018 roku za cenę 1 zł za udział. Liczba dostępnych udziałów w tej puli uzależniona jest od osiągniętych wyników. Wartość godziwa opcji w obu programach została wyliczona przy pomocy modelu Blacka-Scholesa. Jako cenę akcji przyjęto szacunkową wartość FABRITY Sp. z o.o. określoną za pomocą metody porównawczej, oczekiwaną zmienność cen oszacowano na podstawie zmienności cen rynkowych akcji grupy porównawczej z 250 notowań przed datą wyceny. Do dnia 30 czerwca 2019 Grupa rozpoznała wartość 1.057 tys. zł. jako udziały niedające kontroli w kapitałach własnych Grupy.

2.5.6. Uzupełniające informacje o kosztach operacyjnych Grupy K2

<i>Koszty według rodzaju</i>	od 01.01.2019 do 30.06.2019	od 01.04.2019 do 30.06.2019	<i>od 01.01.2018 do 30.06.2018</i>	<i>od 01.04.2018 do 30.06.2018</i>
Amortyzacja	3 766	1 950	2 378	1 179
Materiały i energia	503	248	598	230
Usługi obce ¹	36 651	16 516	34 536	16 511
Podatki i opłaty	128	67	167	82
Wynagrodzenia	9 379	4 598	10 125	4 877
Ubezpieczenia społeczne i inne	1 955	974	2 053	992
Pozostałe koszty	396	245	537	262
Razem	52 778	24 598	50 394	24 133

¹Na pozycję usługi obce składają się głównie koszty zakupu usług mediowych, produkcji reklamowych oraz innych podwykonawców.

<i>Koszty według miejsc powstawania</i>	od 01.01.2019 do 30.06.2019	od 01.04.2019 do 30.06.2019	<i>od 01.01.2018 do 30.06.2018</i>	<i>od 01.04.2018 do 30.06.2018</i>
Koszty sprzedanych usług	48 388	22 313	46 114	21 889
Koszty ogólnego zarządu	4 390	2 285	4 280	2 244
Razem	52 778	24 598	50 394	24 133

2.5.7. Rezerwy na zobowiązania Grupy K2

<i>Rezerwy na zobowiązania</i>	30.06.2019	31.12.2018	30.06.2018
Badanie sprawozdania finansowego	79	55	71
Rezerwa na urlopy	771	630	755
Rezerwa na wynagrodzenia	21	544	475
Rezerwa na pozostałe koszty dotyczące bieżącego okresu	98	311	247
Razem:	969	1 540	1 548

Spółka prognozuje, iż wszystkie zobowiązania wynikające z rezerw zrealizują się w ciągu 12 miesięcy od dnia bilansowego.

2.5.8. Odpisy aktualizujące należności Grupy K2

<i>Odpisy aktualizujące należności</i>	od 01.01.2019 do 30.06.2019	od 01.01.2018 do 31.12.2018	od 01.01.2018 do 30.06.2018
Odpisy aktualizujące na początek okresu	501	437	437
Utworzenie / Rozwiązanie odpisów netto	- 76	64	- 88
Odpisy aktualizujące na koniec okresu	425	501	349

2.5.9. Szacunki dotyczące przychodów

Przychody z tytułu umów o świadczenie usług ujmuje się poprzez odniesienie do stopnia zaawansowania realizacji danej umowy. Jeżeli efekt umowy o świadczenie usług można wiarygodnie oszacować, przychody i koszty ujmuje się poprzez odniesienie do stopnia zaawansowania realizacji umowy na dzień bilansowy. Wszelkie zmiany w zakresie prac, roszczenia oraz premie są rozpoznawane w stopniu, w jakim zostały one uzgodnione z klientem. W przypadku, kiedy wartości umowy nie da się wiarygodnie oszacować, przychody z tytułu umowy ujmuje się w stopniu, w jakim jest prawdopodobne, że poniesione w związku z umową koszty zostaną nimi pokryte.

<i>Szacunki dotyczące przychodów</i>	30.06.2019	31.12.2018	30.06.2018
Oszacowana wartość przychodów	3 019	4 388	6 565

2.5.10. Wpływ zastosowania MSSF 16 Leasing na sprawozdanie finansowe

Grupa w celu zastosowania MSSF 16 przyjęła zmodyfikowaną metodę retrospektywną. Skutki zastosowania MSSF 16 po raz pierwszy przedstawiono jako korektę bilansu otwarcia zysków zatrzymanych. Ujęto zobowiązania z tytułu istniejących umów leasingu operacyjnego, biorąc pod uwagę tylko pozostałe jeszcze do zapłaty opłaty leasingowe i stosując do dyskonta krańcową stopę procentową na dzień zastosowania MSSF 16 po raz pierwszy 01 stycznia 2019 r. Aktywa z tytułu prawa użytkowania wyceniono w kwocie równej kwocie zobowiązania skorygowanej o ewentualne kwoty przedpłacone lub naliczone opłaty leasingowe dotyczące danej umowy, a ujęte w bilansie tuż przed dniem pierwszego zastosowania.

<i>Wpływ wdrożenia MSSF 16 na skonsolidowane sprawozdanie</i>	<i>stan na 31.12.2018</i>	<i>wpływ wdrożenia MSSF 16</i>	<i>stan na 01.01.2019</i>
Aktywa z tytułu prawa użytkowania	-	+ 6 824	6 824
Zyski zatrzymane	11 709	- 502	11 207
Długoterminowe zobowiązania z tytułu leasingu finansowego	1 534	+ 7 753	9 287
Krótkoterminowe zobowiązania z tytułu leasingu finansowego	1 491	+ 1 490	2 981
Pozostałe pasywa	4 946	- 1 916	3 030

Grupa skorzystała z podejścia uproszczonego przewidzianego dla leasingów krótkoterminowych (w tym również leasingów, których okres leasingu kończy się po upływie 12 miesięcy od dnia pierwszego zastosowania standardu) oraz leasingu aktywów niskocennych. W tym przypadku Grupa odnosi systematyczne płatności leasingowe w wynik. Umowa może być zaklasyfikowana jako umowa krótkoterminowa, jeżeli okres trwania umowy nie przekracza 12 miesięcy. Aktywa mogą być zaklasyfikowane jako aktywa o niskiej wartości, jeżeli cena nabycia nowego składnika nie przekracza kwoty 5 tys. EUR.

2.5.11. Zmiany zobowiązań warunkowych lub aktywów warunkowych

W okresie od przekazania poprzedniego skonsolidowanego sprawozdania finansowego spółkom z Grupy K2 została udzielona:

- gwarancja bankowa jako zabezpieczenie umowy najmu z dnia 26.03.2019r., na łączną kwotę 27 tys. EUR, obowiązująca do dnia 30.04.2020 roku

Przepisy dotyczące podatku od towarów i usług, podatku dochodowego od osób prawnych, fizycznych, czy składek na ubezpieczenia społeczne podlegają częstym zmianom, wskutek czego niejednokrotnie brak jest odniesienia do utrwalonych regulacji bądź precedensów prawnych. Obowiązujące przepisy zawierają również niejasności, które powodują różnice w opiniach, co do interpretacji prawnej przepisów podatkowych zarówno między organami państwowymi, jak i między organami państwowymi i przedsiębiorstwami. Rozliczenia podatkowe oraz inne (na przykład celne czy dewizowe) mogą być przedmiotem kontroli organów, które uprawnione są do nakładania istotnych kar, a ustalone w wyniku kontroli dodatkowe kwoty zobowiązań muszą zostać wpłacone wraz z odsetkami. Zjawiska te powodują, że ryzyko podatkowe w Polsce jest wyższe niż istniejące zwykle w krajach o bardziej rozwiniętym systemie podatkowym. Rozliczenia podatkowe mogą zostać poddane kontroli przez okres pięciu lat. W efekcie kwoty wykazane w sprawozdaniu finansowym mogą ulec zmianie w późniejszym terminie po ostatecznym ustaleniu ich wysokości przez organy skarbowe. Spółka stoi na stanowisku, że nie zachodzi potrzeba utworzenia rezerw w tym zakresie.

Z dniem 15 lipca 2016 r. do Ordynacji Podatkowej zostały wprowadzone zmiany w celu uwzględnienia postanowień Ogólnej Klauzuli Zapobiegającej Nadużyciom (GAAR). GAAR ma zapobiegać powstawaniu i wykorzystywaniu sztucznych struktur prawnych tworzonych w celu uniknięcia zapłaty podatku w Polsce. GAAR definiuje unikanie opodatkowania jako czynność dokonaną przede wszystkim w celu osiągnięcia korzyści podatkowej, sprzecznej w danych okolicznościach z przedmiotem i celem przepisy ustawy podatkowej. Zgodnie z GAAR taka czynność nie skutkuje osiągnięciem korzyści podatkowej, jeżeli sposób działania był sztuczny. Wszelkie występowanie nieuzasadnionego dzielenia operacji; angażowania podmiotów pośredniczących mimo braku uzasadnienia ekonomicznego lub gospodarczego; elementów wzajemnie się znoszących lub kompensujących oraz inne działania o podobnym działaniu do wcześniej wspomnianych, mogą być potraktowane jako przesłanka istnienia sztucznych czynności podlegających przepisom GAAR. Nowe regulacje będą wymagać znacznie większego osądu przy ocenie skutków podatkowych poszczególnych transakcji. Klauzulę GAAR należy stosować w odniesieniu do transakcji dokonanych po jej wejściu w życie oraz do transakcji, które zostały przeprowadzone przed wejściem w życie klauzuli GAAR, ale dla których po dacie wejścia klauzuli w życie korzyści były lub są nadal osiągane. Wdrożenie powyższych przepisów umożliwi polskim organom kontroli podatkowej kwestionowanie realizowanych przez podatników prawnych ustaleń i porozumień, takich jak restrukturyzacja i reorganizacja grupy.

2.5.12. Zobowiązania z tytułu kredytów

Dnia 25 czerwca 2019 r. została przedłużona umowa kredytowa z Bankiem Handlowym w Warszawie S.A. o kredyt w rachunku bieżącym w kwocie 8 mln zł. Limit kredytowy jest dostępny dla kredytobiorców tj. dla spółek z Grupy K2 w następujących sublimitach: K2 Internet S.A. w wysokości 8 mln, K2 Precise S.A. w wysokości 8 mln, FABRITY Sp. z o.o. w wysokości 4 mln, K2 Search Sp. z o.o. w wysokości 8 mln, Agencja K2 Sp. z o.o. w wysokości 8 mln, OKTAWAVE Sp. z o.o. w wysokości 4 mln zł. Kredyt udzielony jest do dnia 26 czerwca 2020 r., w którym to kredytobiorca musi dokonać ostatecznej spłaty kredytu w całości wraz z należnymi Bankowi odsetkami, prowizjami i kosztami. Spółki z Grupy K2 udzielają wzajemnych poręczeń do kwoty 14.220 tys. zł, do dnia 31 marca 2022 roku.

W prezentowanym okresie w Grupie nie nastąpiły naruszenia w terminach spłat oraz innych warunków umów kredytowych mogących skutkować żądaniem wcześniejszej spłaty danego zadłużenia.

2.5.13. Objasnienia dotyczące sezonowości lub cykliczności działalności w prezentowanym okresie

Branża mediowa i usługi związane z e-marketingiem charakteryzują się sezonowością. Zwykle większa część przychodów i zysków realizowana jest w czwartym kwartale.

2.5.14. Pozycje nietypowe wpływające na aktywa, zobowiązania, kapitał, wynik finansowy netto lub przepływy środków pieniężnych

Nie miały miejsca.

2.5.15. Emisje, wykup i spłaty dłużnych i kapitałowych papierów wartościowych

Nie miały miejsca.

2.5.16. Dywidendy

W prezentowanym okresie, dnia 18 czerwca 2019 r. Walne Zgromadzenie Akcjonariuszy jednostki dominującej podjęło uchwałę Nr 7, na podstawie której przeznaczono do podziału między akcjonariuszy jednostki dominującej tytułem dywidendy kwotę 1 242 516,00 PLN (słownie: jeden milion dwieście czterdzieści dwa tysiące pięćset szesnaście złotych). Uchwalona dywidenda została pomniejszona o dywidendę przypadającą na akcje własne w kwocie 31 tys. zł. Na kwotę dywidendy składa się część zysku jednostki dominującej z 2019 r. Kwota dywidendy przypadająca na jedną akcję wyniosła 0,50 PLN (pięćdziesiąt groszy). Dzień dywidendy ustalono na 12 lipca 2019 r., a wypłata dywidendy nastąpiła 26 lipca 2019 r. Liczba akcji objętych dywidendą wynosiła 2.485.032.

2.5.17. Skup akcji własnych

W prezentowanym okresie sprawozdawczym zarząd jednostki dominującej, na podstawie uchwały numer 22 Zwyczajnego Walnego Zgromadzenia Akcjonariuszy z dnia 16 czerwca 2015 r. kontynuował skup akcji własnych celem ich umorzenia. Na dzień 30 czerwca 2019 r. spółka nabyła łącznie 61.782 szt. akcji własnych. Wartość akcji wykazana w sprawozdaniu wyniosła 773 tys. zł.

Na dzień publikacji niniejszego skonsolidowanego raportu okresowego spółka nabyła łącznie 64.032 szt. akcji własnych za kwotę 794 tys. zł. Szczegóły skupu zostały przedstawione w raportach bieżących.

2.5.18. Nabycie rzeczowych aktywów trwałych i wartości niematerialnych

<i>Nabycie aktywów trwałych</i>	od 01.01.2019 do 30.06.2019	<i>od 01.01.2018 do 30.06.2018</i>
Zwiększenie wartości brutto rzeczowych aktywów w wyniku nabycia, w tym:	597	562
- w wyniku nabycia w leasingu finansowym	- 49	- 101
Zwiększenie wartości brutto wartości niematerialnych	833	2 057
Zakup rzeczowych aktywów trwałych oraz wartości niematerialnych	1 381	2 518

Grupa nie posiada poczynionych zobowiązań na rzecz dokonania zakupu rzeczowych aktywów trwałych.

2.5.19. Transakcje z jednostkami powiązanymi w tym Radą Nadzorczą i Zarządem jednostki dominującej

<i>Wynagrodzenie brutto członków Zarządu i Rady Nadzorczej jednostki dominującej w Grupie K2 Internet</i>	od 01.01.2019 do 30.06.2019	<i>od 01.01.2018 do 31.12.2018</i>	<i>od 01.01.2018 do 30.06.2018</i>
Zarząd	1 049	1 851	1 201
Rada Nadzorcza	54	101	45

W okresie sprawozdawczym W Grupie K2 przeprowadzono transakcje z pozostałymi podmiotami powiązanymi na kwotę 331 tys. zł w odniesieniu do przychodów oraz 46 tys. zł w odniesieniu do kosztów. Saldo należności na dzień bilansowy w stosunku do tych podmiotów wynosiło 65 tys. zł, natomiast saldo zobowiązań wynosiło 21 tys. zł.

2.5.20. Podatek dochodowy

Podatek dochodowy liczony jest poprzez pomnożenie podstawy opodatkowania stawką podatku dochodowego, która wynosi 19%. W przypadku, gdy jednostka realizuje stratę podatkową spółka wykazuje aktywo na podatek odroczony, a kwota tego podatku po uwzględnieniu różnic nie przejściowych wynosi 19 %. GK K2 Internet wykazała w skonsolidowanym sprawozdaniu finansowym stawkę podatku na poziomie + 24 %.

Ważniejsze różnice nieprzejściowe, determinujące podstawę opodatkowania są następujące:

- rozwiązanie odpisu aktualizującego aktywo na podatek odroczony z grudnia 2018 roku na kwotę około 835 tys. złotych – wpływ na podatek + 158 tys. złotych;
- wpływ wdrożenia od roku 2019 MSSF nr 16 na kwotę 504 tys. złotych – wpływ na podatek + 96 tys. złotych;
- pozostałe trwałe koszty NKUP - 755 tys. złotych – wpływ na podatek – 143 tys. złotych.

Po uwzględnieniu powyższych różnic, stopa podatkowa wyniesie blisko 19 %.

2.5.21. Instrumenty finansowe

<i>Aktywa finansowe (niewyceniane wg. wartości godziwej)</i>	30.06.2019	31.12.2018	30.06.2018
Aktywa finansowe z tyt. udzielonych pożyczek	30	32	41
Należności z tytułu dostaw i usług	24 379	29 949	26 106
Środki pieniężne i ich ekwiwalenty	2 064	2 804	4 036
Razem aktywa finansowe	26 473	32 785	30 183
<i>Zobowiązania finansowe i zobowiązania z tyt. dostaw i usług (niewyceniane wg. wartości godziwej)</i>	30.06.2019	31.12.2018	30.06.2018
Zobowiązania z tytułu dostaw i usług	8 568	11 373	8 575
Zobowiązania z tytułu dostaw i usług w faktoringu odwrotnym	443	745	1 546
Długoterminowe zobowiązania z tyt. leasingu finansowego	8 661	1 534	470
Krótkoterminowe zobowiązania z tyt. leasingu finansowego	3 468	1 491	1 311
Krótkoterminowe zobowiązania z tyt. kredytów	3 362	2 843	2 086
Razem zobowiązania finansowe	24 502	17 986	13 988

2.5.22. Analiza wiekowa należności z tytułu dostaw i usług

<i>Analiza wiekowa należności z tytułu dostaw i usług</i>	30.06.2019	30.06.2018
Terminowe i do 1 miesiąca	20 054	17 607
Od 1 do 3 miesięcy	750	1 298
Od 3 do 6 miesięcy	383	328
Powyżej 6 miesięcy	598	657
Odpis	-425	- 349
Oszacowane	3 019	6 565
Razem	24 379	26 106

2.5.23. Informacje o istotnych zdarzeniach po dniu bilansowym

Po zakończeniu okresu śródrocznego nie nastąpiły istotne zdarzenia, które nie zostały odzwierciedlone w skróconym śródrocznym sprawozdaniu finansowym za dany okres śródroczny.

3. Jednostkowe wybrane dane finansowe

	od 01.01.2019 do 30.06.2019	<i>od 01.01.2018 do 30.06.2018</i>	od 01.01.2019 do 30.06.2019	<i>od 01.01.2018 do 30.06.2018</i>
	PLN'000	PLN'000	EUR'000	EUR'000
I. Przychody ze sprzedaży usług	5 445	7 691	1 270	1 814
II. Zysk na działalności operacyjnej (EBIT)	179	688	42	162
III. EBITDA ¹	1 043	1 333	243	314
IV. Zysk przed opodatkowaniem	2 299	15 468	536	3 649
V. Zysk netto	2 344	14 919	547	3 519
VI. Przepływy pieniężne netto z działalności operacyjnej	1 059	- 1 556	247	- 367
VII. Przepływy pieniężne netto z działalności inwestycyjnej	- 771	11 928	- 180	2 814
VIII. Przepływy pieniężne netto z działalności finansowej	- 743	- 10 008	- 173	- 2 361
IX. Przepływy pieniężne netto razem	- 455	364	- 106	86
X. Średnioważona liczba akcji	2 485 032	2 485 032	2 485 032	2 485 032
XI. Zysk na jedną akcję	0,94 (PLN)	6,00 (PLN)	0,22 (EUR)	1,42 (EUR)
XII. Uchwalona dywidenda na jedną akcję	0,50 (PLN)	1,00 (PLN)	0,12 (EUR)	0,24 (EUR)
	30.06.2019	<i>31.12.2018</i>	30.06.2019	<i>31.12.2018</i>
	PLN'000	PLN'000	EUR'000	EUR'000
XIII. Aktywa razem	51 626	43 385	12 142	10 090
XIV. Zobowiązania i rezerwy na zobowiązania	14 786	7 074	3 477	1 645
XV. Zobowiązania i rezerwy długoterminowe	9 589	2 703	2 255	629
XVI. Zobowiązania i rezerwy krótkoterminowe	5 197	4 371	1 222	1 017
XVII. Kapitał własny	36 840	36 311	8 664	8 444
XVIII. Kapitał podstawowy	2 485	2 485	584	578

Do przeliczenia danych pochodzących ze sprawozdania z zysków lub strat i innych całkowitych dochodów oraz sprawozdania z przepływów pieniężnych użyto kursów stanowiących średnią arytmetyczną kursów podawanych przez NBP na ostatni dzień miesiąca wchodzącego w skład okresu sprawozdawczego, tj.:

- z wyczenia za okres 01.01.2018 - 30.06.2018 r. przyjęto kurs 1 EUR = 4,2395 PLN;

- z wyczenia za okres 01.01.2019 - 30.06.2019 r. przyjęto kurs 1 EUR = 4,2880 PLN.

Do przeliczenia pozycji ze skonsolidowanego sprawozdania z sytuacji finansowej przyjęto średni kurs NBP ustalony na ostatni dzień okresu, którego dotyczą prezentowane dane, tj.:

- na dzień 31.12.2018 r. 1 EUR = 4,3000 PLN;

- na dzień 30.06.2019 r. 1 EUR = 4,2520 PLN.

¹EBITDA rozumiana jako zysk/strata na działalności operacyjnej (EBIT) powiększony o amortyzację i odpisy na trwałą utratę wartości jeżeli występują.

4. Skrócone śródroczne jednostkowe sprawozdanie finansowe K2 Internet S.A.

4.1. Skrócone śródroczne jednostkowe sprawozdanie z sytuacji finansowej K2 Internet S.A.

Aktywa	30.06.2019	31.12.2018	30.06.2018
	PLN'000	PLN'000	PLN'000
AKTYWA TRWAŁE	42 210	35 303	43 973
Wartości niematerialne	6	7	9
Aktywa z tytułu prawa użytkowania	5 407	-	-
Rzeczowe aktywa trwałe	385	448	503
Akcje i udziały w jednostkach zależnych	34 687	34 299	42 875
Aktywa z tytułu odroczonego podatku dochodowego	1 725	549	586
AKTYWA OBROTOWE	9 416	8 082	9 889
Należności z tytułu dostaw i usług	3 202	4 371	3 710
Pozostałe należności publicznoprawne	154	114	140
Pozostałe należności	970	40	1 602
Aktywa finansowe z tyt. udzielonych pożyczek	4 528	2 532	3 953
Pozostałe aktywa	175	183	48
Środki pieniężne i ich ekwiwalenty	387	842	436
AKTYWA RAZEM	51 626	43 385	53 862
Pasywa	30.06.2019	31.12.2018	30.06.2018
	PLN'000	PLN'000	PLN'000
KAPITAŁ WŁASNY	36 840	36 311	44 065
Kapitał podstawowy	2 485	2 485	2 485
Kapitał z emisji akcji powyżej ich wartości nominalnej	12 070	12 070	12 070
Zyski zatrzymane	20 365	14 466	14 437
Kapitał rezerwowi z tytułu emisji akcji pracowniczych	349	349	349
Akcje własne	- 773	- 631	-195
Zysk netto	2 344	7 572	14 919
ZOBOWIĄZANIA I REZERWY NA ZOBOWIĄZANIA	14 786	7 074	9 797
Zobowiązania i rezerwy długoterminowe	9 589	2 703	4 418
Rezerwa z tytułu odroczonego podatku dochodowego	3 777	2 674	4 412
Długoterminowe zobowiązania z tytułu leasingu finansowego	5 812	29	6
Zobowiązania i rezerwy krótkoterminowe	5 197	4 371	5 379
Zobowiązania z tytułu dostaw i usług	570	1 264	585
Zobowiązania z tytułu podatku dochodowego	2	21	224
Pozostałe zobowiązania publicznoprawne	113	215	-
Krótkoterminowe zobowiązania z tytułu leasingu finansowego	1 855	20	26
Pozostałe zobowiązania	1 232	818	458
Zobowiązanie z tytułu uchwalonej dywidendy	1 212	-	2 485
Rezerwy na zobowiązania	189	441	292
Pozostałe pasywa	24	1 592	1 309
PASYWA RAZEM	51 626	43 385	53 862

4.2. Skrócone śródroczne jednostkowe sprawozdanie z zysków lub strat i innych całkowitych dochodów K2 Internet S.A.

	<i>od 01.01.2019 do 30.06.2019</i>	<i>od 01.04.2019 do 30.06.2019</i>	<i>od 01.01.2018 do 30.06.2018</i>	<i>od 01.04.2018 do 30.06.2018</i>
	<i>PLN'000</i>	<i>PLN'000</i>	<i>PLN'000</i>	<i>PLN'000</i>
Przychody ze sprzedaży usług	5 445	2 832	7 691	3 188
Koszty sprzedanych usług	- 2 886	- 1 490	- 4 892	- 1 858
Zysk brutto ze sprzedaży	2 559	1 342	2 799	1 330
Koszty ogólnego zarządu	- 2 442	- 1 256	- 2 305	- 1 141
Zysk ze sprzedaży	117	86	494	189
Pozostałe przychody / koszty operacyjne netto	62	70	194	60
Zysk na działalności operacyjnej (EBIT)	179	156	688	249
Przychody / koszty finansowe netto	2 120	942	14 780	14 824
Zysk przed opodatkowaniem	2 299	1 098	15 468	15 073
Podatek dochodowy	45	52	- 549	- 476
Zysk netto	2 344	1 150	14 919	14 597
Zysk na jedną akcję (zł)	0,94	0,46	6,00	5,87
Zysk za okres	2 344	1 150	14 919	14 597
Inne całkowite dochody	-	-	-	-
Aktywa finansowe dostępne do sprzedaży	-	-	-	-
Zabezpieczenie przepływów pieniężnych	-	-	-	-
Zyski/straty aktuarialne	-	-	-	-
Podatek dochodowy dotyczący innych całkowitych dochodów	-	-	-	-
Inne całkowite dochody netto	-	-	-	-
Całkowity dochód za okres	2 344	1 150	14 919	14 597

4.3. Skrócone śródroczne jednostkowe sprawozdanie z przepływów pieniężnych K2 Internet S.A.

<i>Przepływy pieniężne z działalności operacyjnej</i>	od 01.01.2019 do 30.06.2019	<i>od 01.01.2018 do 30.06.2018</i>
	PLN'000	PLN'000
Zysk przed opodatkowaniem	2 299	15 468
Amortyzacja	864	645
Odsetki finansowe netto	- 22	50
Wynik na działalności inwestycyjnej	- 2 106	- 14 837
Zmiana stanu należności	1 086	- 1 530
Zmiana stanu pozostałych aktywów	9	44
Zmiana stanu rezerw i pozostałych pasywów	- 253	- 570
Zmiana stanu zobowiązań krótkoterminowych z wyjątkiem kredytów	- 771	- 826
Środki pieniężne netto z działalności operacyjnej	1 106	- 1 556
Podatek dochodowy zapłacony	- 47	-
Przepływy pieniężne netto z działalności operacyjnej	1 059	- 1 556
<i>Przepływy pieniężne z działalności inwestycyjnej</i>		
Wpływy	1 287	12 766
Sprzedaż rzeczowych aktywów trwałych i wartości niematerialnych	3	53
Otrzymane zwroty pożyczek	3	9
Otrzymane dywidendy	1 229	12 704
Otrzymane odsetki z działalności inwestycyjnej	52	-
Wydatki	- 2 058	- 838
Zakup rzeczowych aktywów trwałych oraz wartości niematerialnych	- 58	- 47
Udzielone pożyczki	- 2 000	-
Wydatki na jednostki zależne i stowarzyszone	-	- 791
Przepływy pieniężne netto z działalności inwestycyjnej	- 771	11 928
<i>Przepływy pieniężne z działalności finansowej</i>		
Wpływy	-	-
Zaciągnięcie pożyczek i kredytów	-	-
Wydatki	- 743	- 10 008
Splata pożyczek i kredytów	-	- 896
Skup akcji własnych	- 142	- 195
Wykup obligacji	-	- 8 500
Zapłata rat leasingu finansowego	- 484	- 97
Płatności z tytułu odsetek finansowych	- 117	- 320
Przepływy pieniężne netto z działalności finansowej	- 743	- 10 008
<i>Przepływy razem</i>		
Przepływy pieniężne netto razem	- 455	364
Bilansowa zmiana stanu środków pieniężnych	- 455	364
Środki pieniężne na początek okresu	842	72
Środki pieniężne na koniec okresu	387	436

4.4. Skrócone śródroczne jednostkowe zestawienie zmian w kapitale własnym K2 Internet S.A.

	Kapitał podstawowy	Kapitał z emisji akcji powyżej ich wartości nominalnej	Zyski zatrzymane	Kapitał rezerwowy z tytułu emisji akcji pracowniczych	Akcje własne	Wynik okresu bieżącego	Razem kapitał własny
Stan na 01.01.2018	2 485	12 070	16 922	349	-	-	31 826
Wynik netto od 01.01.2018 do 30.06.2018	-	-	-	-	-	14 919	14 919
Uchwalona dywidenda	-	-	- 2 485	-	-	-	- 2 485
Nabycie akcji własnych	-	-	-	-	- 195	-	- 195
Stan na 30.06.2018	2 485	12 070	14 437	349	- 195	14 919	44 065
Stan na 01.01.2018	2 485	12 070	16 923	349	-	-	31 827
Wynik netto za 2018	-	-	-	-	-	7 572	7 572
Wyplacona dywidenda	-	-	- 2 457	-	-	-	- 2 457
Nabycie akcji własnych	-	-	-	-	- 631	-	- 631
Stan na 31.12.2018	2 485	12 070	14 466	349	- 631	7 572	36 311
Stan na 01.01.2019	2 485	12 070	22 038	349	- 631	-	36 311
Wynik netto od 01.01.2019 do 30.06.2019	-	-	-	-	-	2 344	2 344
Uchwalona dywidenda	-	-	- 1 212	-	-	-	- 1 212
Nabycie akcji własnych	-	-	-	-	- 142	-	- 142
Wpływ zastosowania MSSF 16	-	-	- 461	-	-	-	- 461
Stan na 30.06.2019	2 485	12 070	20 365	349	- 773	2 344	36 840

Uchwalona dywidenda w 2 kwartale 2019 w kwocie 1 243 tys. zł została pomniejszona o dywidendę przypadającą na akcje własne w kwocie 31 tys. zł. Wyplacona w 2018 roku dywidenda w kwocie 2 485 tys. zł została pomniejszona o dywidendę przypadającą na akcje własne w kwocie 28 tys. zł.

Kapitał podstawowy dzieli się na 2.485.032 akcje o wartości nominalnej wynoszącej 1 zł. W spółce nie funkcjonują akcje uprzywilejowane.

4.5. Wybrane informacje objaśniające

4.5.1. Podstawa prawna sporządzenia skróconego śródrocznego jednostkowego sprawozdania finansowego

Oświadczenie o zgodności z MSSF

Niniejsze sprawozdanie finansowe zostało sporządzone zgodnie z Międzynarodowymi Standardami Sprawozdawczości Finansowej („MSSF”) zatwierdzonymi przez Unię Europejską, opublikowanymi i obowiązującymi na dzień 31 grudnia 2018 roku, a w kwestiach nieuregulowanych w tych standardach zgodnie z ustawą o rachunkowości.

Podstawa prawna sporządzenia skróconego śródrocznego jednostkowego sprawozdania finansowego

Prezentowane skrócone śródroczne jednostkowe sprawozdanie finansowe przedstawia sytuację finansową K2 Internet S.A. na dzień 30 czerwca 2019 r. oraz dane porównawcze na 31 grudnia 2018 r., jak również na dzień 30 czerwca 2018 roku, wyniki jej działalności za okres 6 i 3 miesięcy oraz przepływy pieniężne za okres 6 miesięcy zakończony dnia 30 czerwca 2019 roku i 30 czerwca 2018 roku. Zawiera również skrócone śródroczne jednostkowe zestawienie zmian w kapitale własnym za okres 6 miesięcy, zakończony dnia 30 czerwca 2019 r. i 30 czerwca 2018 r. oraz za okres 12 miesięcy, zakończony dnia 31 grudnia 2018 r.

Niniejsze skrócone śródroczne jednostkowe sprawozdanie finansowe zostało sporządzone zgodnie z MSR 34 „Śródroczna sprawozdawczość finansowa” oraz zgodnie z pozostałymi MSR i MSSF mającymi zastosowanie.

Skrócone śródroczne jednostkowe sprawozdanie finansowe nie obejmuje wszystkich informacji oraz ujawnień wymaganych w rocznym jednostkowym sprawozdaniu finansowym, dlatego należy je czytać łącznie z jednostkowym sprawozdaniem finansowym K2 Internet S.A. za rok obrotowy zakończony 31 grudnia 2018 r.

W niniejszym skróconym śródrocznym jednostkowym sprawozdaniu finansowym, dokonane przez Zarząd istotne osądy w zakresie stosowania przez Spółkę zasad rachunkowości i główne źródła szacowania niepewności były takie same jak opisane w rocznym jednostkowym sprawozdaniu finansowym K2 Internet S.A. za rok zakończony 31 grudnia 2018 r.

Waluta pomiaru i waluta skróconego śródrocznego jednostkowego sprawozdania finansowego

Walutą pomiaru Spółki i walutą sprawozdawczą niniejszego sprawozdania finansowego jest złoty polski. Dane w sprawozdaniu finansowym zostały wykazane w tysiącach złotych, chyba że w konkretnych sytuacjach zostały podane z większą dokładnością.

Kontynuacja działalności

Skrócone śródroczne jednostkowe sprawozdanie finansowe zostało sporządzone przy założeniu kontynuowania działalności w dającej się przewidzieć przyszłości. Na dzień sporządzenia skróconego śródrocznego jednostkowego sprawozdania finansowego nie istnieją żadne okoliczności wskazujące na zagrożenie kontynuacji działalności gospodarczej przez spółkę.

Zatwierdzenie skróconego śródrocznego jednostkowego sprawozdania finansowego

Niniejsze sprawozdanie finansowe zostało zatwierdzone do publikacji przez Zarząd spółki w dniu 29 sierpnia 2019 r.

4.5.2. Przychody ze sprzedaży usług

<i>Przychody ze sprzedaży usług</i>	od 01.01.2019 do 30.06.2019	od 01.04.2019 do 30.06.2019	<i>od 01.01.2018 do 30.06.2018</i>	<i>od 01.04.2018 do 30.06.2018</i>
Przychody ze sprzedaży usług	5 445	2 832	7 691	3 188
- w tym od jednostek powiązanych	4 000	1 961	5 463	2 381

<i>Przychody według rodzajów</i>	od 01.01.2019 do 30.06.2019	<i>od 01.01.2018 do 30.06.2018</i>
Usługi wsparcia na rzecz podmiotów powiązanych		2 169
Dzierżawa platformy OKTAWAVE		-
Usługi hostingowe		-
Czynsz dotyczący podnajmu i refaktura kosztów		1 852
Odsprzedaż i refaktura usług		1 424
Razem	5 445	7 691

4.5.3. Uzupełniające informacje o kosztach operacyjnych K2 Internet S.A.

<i>Koszty według rodzaju</i>	od 01.01.2019 do 30.06.2019	od 01.04.2019 do 30.06.2019	<i>od 01.01.2018 do 30.06.2018</i>	<i>od 01.04.2018 do 30.06.2018</i>
Amortyzacja	864	434	645	171
Materiały i energia	120	58	158	64
Usługi obce	3 235	1 732	5 407	2 302
Podatki i opłaty	4	2	9	6
Wynagrodzenia	859	385	759	344
Ubezpieczenia społeczne i inne	205	108	180	88
Pozostałe koszty	41	27	39	24
Razem	5 328	2 746	7 197	2 999

¹Na pozycję usługi obce składają się głównie najmu powierzchni biurowych oraz innych podwykonawców.

<i>Koszty według miejsc powstawania</i>	od 01.01.2019 do 30.06.2019	od 01.04.2019 do 30.06.2019	<i>od 01.01.2018 do 30.06.2018</i>	<i>od 01.04.2018 do 30.06.2018</i>
Koszty sprzedanych usług	2 886	1 490	4 892	1 858
Koszty ogólnego zarządu	2 442	1 256	2 305	1 141
Razem	5 328	2 746	7 197	2 999

4.5.4. Akcje i udziały w jednostkach zależnych

	K2 Media S.A.	FABRITY Sp. z o.o.	K2 Search Sp. z o.o.	Agencja K2 Sp. z o.o.	OKTAWAVE Sp. z o.o.	K2.PL Sp. z o.o.	K2 TM Sp. z o.o.	Razem
Stan na dzień 01.01.2018	1 617	1 867	1 034	27 310	5 297	626	5	37 756
Podwyższenie kapitału	-	-	-	-	4 755	-	-	4 755
Odpisy na trwałą utratę wartości	-	-	-	- 9 003	-	-	- 3	- 9 006
Ujęcie opcji	-	794	-	-	-	-	-	794
Stan na dzień 31.12.2018	1 617	2 661	1 034	18 307	10 052	626	2	34 299
Stan na dzień 01.01.2019	1 617	2 661	1 034	18 307	10 052	626	2	34 299
Podwyższenie kapitału	-	-	-	626	-	- 626	-	-
Ujęcie opcji	-	388	-	-	-	-	-	388
Stan na dzień 30.06.2019	1 617	3 049	1 034	18 933	10 052	-	2	34 687
Liczba posiadanych udziałów/akcji na dzień 30.06.2019	20 000	37 000	7 613	2 837 200	46 500	-	100	-
% posiadanych udziałów/akcji na dzień 30.06.2019 r.	100%	100%	100%	100%	100%	-	0,05% ¹	-

4.5.5. Płatności w formie akcji/udziałów

K2 Internet S.A. przyznała programy płatności w formie akcji dla kluczowych menedżerów swojej spółki zależnej FABRITY Sp. z o.o. Programy te zakładają możliwość nabycia przez tych menedżerów udziałów w FABRITY Sp. z o.o. w przypadku osiągnięcia przez tą spółkę określonych wyników finansowych. Zgodnie z akapitem 43C MSSF programy te zaklasyfikowane zostały przez spółkę jako programy rozliczane gotówką w sprawozdaniu jednostkowym K2 i jako programy rozliczane instrumentami kapitałowymi w sprawozdaniu skonsolidowanym.

W ramach tego programu kierownictwo FABRITY Sp. z o.o. otrzyma prawo do zakupu udziałów (maksymalnie 20%) w przypadku spełnienia warunku osiągnięcia określonych w umowie wyników finansowych przez Spółkę do końca 2018 roku za cenę 1 zł za udział. Liczba dostępnych udziałów w tej puli uzależniona jest od osiągniętych wyników.

Wartość godziwa opcji w obu programach została wyliczona przy pomocy modelu Blacka-Scholesa. Jako cenę akcji przyjęto szacunkową wartość FABRITY Sp. z o.o. określoną za pomocą metody porównawczej, oczekiwaną zmienność cen oszacowano na podstawie zmienności cen rynkowych akcji grupy porównawczej z 250 notowań przed datą wyceny.

Do dnia 30.06.2019 Spółka rozpoznała wartość opcji w kwocie 1.199 tys. zł. jako zwiększenie inwestycji w FABRITY Sp. z o.o.

4.5.6. Rezerwy na zobowiązania

<i>Rezerwy na zobowiązania</i>	30.06.2019	31.12.2018	30.06.2018
Badanie sprawozdania finansowego	56	32	56
Rezerwa na urlopy	133	124	117
Rezerwa na wynagrodzenia	-	260	72
Rezerwa na pozostałe koszty dotyczące bieżącego okresu	-	25	47
Razem:	189	441	292

Spółka prognozuje, iż wszystkie zobowiązania wynikające z rezerw zrealizują się w ciągu 12 miesięcy od dnia bilansowego.

4.5.7. Nabycie aktywów trwałych

W prezentowanym okresie w spółce K2 Internet S.A. nie nastąpiły istotne nabycia aktywów trwałych w odniesieniu do danych finansowych. Ponadto spółka nie posiada poczynionych zobowiązań na rzecz dokonania zakupu rzeczowych aktywów trwałych.

4.5.8. Wpływ zastosowania MSSF 16 Leasing na sprawozdanie finansowe

Spółka w celu zastosowania MSSF 16 przyjęła zmodyfikowaną metodę retrospektywną. Skutki zastosowania MSSF 16 po raz pierwszy przedstawiono jako korektę bilansu otwarcia zysków zatrzymanych. Ujęto zobowiązania z tytułu istniejących umów leasingu operacyjnego, biorąc pod uwagę tylko pozostałe jeszcze do zapłaty opłaty leasingowe i stosując do dyskonta krańcową stopę procentową na dzień zastosowania MSSF 16 po raz pierwszy 1 stycznia 2019 r. Aktywa z tytułu prawa użytkowania wyceniono w kwocie równej kwocie zobowiązania skorygowanej o ewentualne kwoty przedpłacone lub naliczone opłaty leasingowe dotyczące danej umowy, a ujęte w bilansie tuż przed dniem pierwszego zastosowania.

<i>Wpływ wdrożenia MSSF 16 na skonsolidowane sprawozdanie</i>	<i>stan na 31.12.2018</i>	<i>wpływ wdrożenia MSSF 16</i>	<i>stan na 01.01.2019</i>
Aktywa z tytułu prawa użytkowania	-	+ 6 162	6 162
Zyski zatrzymane	22 038	- 461	21 577
Długoterminowe zobowiązania z tytułu leasingu finansowego	29	+ 6 354	6 383
Krótkoterminowe zobowiązania z tytułu leasingu finansowego	20	+ 1 248	1 268
Pozostałe pasywa	1 592	- 1 566	26

Spółka skorzystała z podejścia uproszczonego przewidzianego dla leasingów krótkoterminowych (w tym również leasingów, których okres leasingu kończy się po upływie 12 miesięcy od dnia pierwszego zastosowania standardu) oraz leasingu aktywów nisko cennych. W tym przypadku spółka odnosi systematyczne płatności leasingowe w wynik. Umowa może być zaklasyfikowana jako umowa krótkoterminowa, jeżeli okres trwania umowy nie przekracza 12 miesięcy. Aktywa mogą być zaklasyfikowane jako aktywa o niskiej wartości, jeżeli cena nabycia nowego składnika nie przekracza kwoty 5 tys. EUR.

4.5.9. Odpisy aktualizujące należności K2 Internet S.A.

Spółka nie dokonywała w okresie sprawozdawczym oraz okresach porównawczych żadnych istotnych odpisów aktualizujących należności.

4.5.10. Transakcje z podmiotami powiązаныmi

<i>Transakcje z jednostkami zależnymi</i>	od 01.01.2019 do 30.06.2019	<i>od 01.01.2018 do 30.06.2018</i>	
Przychody ze sprzedaży	4 000	5 463	
Przychody finansowe z tytułu odsetek	50	47	
Przychody finansowe z tytułu dywidend	2 115	14 872	
Koszty operacyjne	92	427	
Koszty finansowe	-	84	
<i>Salda z jednostkami zależnymi</i>	30.06.2019	<i>30.06.2018</i>	
Należności z tytułu dostaw i usług	3 175	3 661	
Pozostałe należności	886	1 567	
Zobowiązania z tytułu dostaw i usług	54	63	
Pozostałe zobowiązania	-	51	
Aktywa finansowe z tyt. udzielonych pożyczek	4 498	3 912	
<i>Wynagrodzenia brutto członków Zarządu i Rady Nadzorczej w K2 Internet S.A.</i>	od 01.01.2019 do 30.06.2019	<i>od 01.01.2018 do 31.12.2018</i>	<i>od 01.01.2018 do 30.06.2018</i>
Zarząd	259	650	551
Rada Nadzorcza	54	101	45

Wykazane wynagrodzenie Zarządu dotyczy jedynie K2 Internet S.A. Członkowie Zarządu pobierają także wynagrodzenie w innych spółkach z Grupy Kapitałowej K2 Internet. Łączne wynagrodzenie Zarządu w ramach Grupy Kapitałowej K2 Internet prezentowane jest w skonsolidowanym sprawozdaniu finansowym Grupy K2 Internet.

4.5.11. Podatek dochodowy

Podatek dochodowy liczony jest poprzez pomnożenie podstawy opodatkowania stawką podatku dochodowego, która wynosi 19%. W przypadku, gdy jednostka realizuje stratę podatkową spółka wykazuje aktywo na podatek odroczony, a kwota tego podatku po uwzględnieniu różnic nie przejściowych wynosi 19 %. K2 Internet S.A. wykazała w jednostkowym sprawozdaniu finansowym stawkę podatku na poziomie + 2 %.

Ważniejsze różnice nieprzejściowe, determinujące podstawę opodatkowania są następujące:

- przychody z tytułu dywidendy nie podlegające opodatkowaniu w kwocie 2 115 tys. złotych – wpływ na podatek + 402 tys. złotych
- wpływ wdrożenia od roku 2019 MSSF nr 16 na kwotę 461 tys. złotych – wpływ na podatek + 88 tys. złotych.
- pozostałe trwałe koszty NKUP około - 40 tys. złotych – wpływ na podatek – 8 tys. złotych.

Po uwzględnieniu powyższych różnic, stopa podatkowa wyniesie blisko 19 %.

4.5.12. Instrumenty finansowe

<i>Aktywa finansowe (niewyceniane wg. wartości godziwej)</i>	30.06.2019	31.12.2018	30.06.2018
Aktywa finansowe z tyt. udzielonych pożyczek	4 528	2 532	3 953
Należności z tytułu dostaw i usług	3 202	4 371	3 710
Środki pieniężne i ich ekwiwalenty	387	842	436
Razem aktywa finansowe	8 117	7 745	8 099
<i>Zobowiązania finansowe i zobowiązania z tyt. dostaw i usług (niewyceniane wg. wartości godziwej)</i>	30.06.2019	31.12.2018	30.06.2018
Zobowiązania z tytułu dostaw i usług	570	1 264	585
Długoterminowe zobowiązania z tyt. leasingu finansowego	5 812	29	6
Krótkoterminowe zobowiązania z tyt. leasingu finansowego	1 855	20	26
Zobowiązania z tytułu kredytów	-	-	-
Razem zobowiązania finansowe	8 237	1 313	617

4.5.13. Analiza wiekowa należności z tytułu dostaw i usług

<i>Analiza wiekowa należności z tytułu dostaw i usług</i>	30.06.2019	30.06.2018
Terminowe i do 1 miesiąca	3 177	3 665
Od 1 do 3 miesięcy	14	45
Od 3 do 6 miesięcy	11	-
Powyżej 6 miesięcy	-	-
Odpis	-	-
Oszacowane	-	-
Razem	3 202	3 710

4.5.14. Segmenty operacyjne

K2 Internet S.A. wykonuje głównie działalność wsparcia administracyjnego dla podmiotów z Grupy Kapitałowej K2 Internet, jednakże ze względów organizacyjnych nie traktuje tej działalności jako segmentu operacyjnego, w związku z powyższym w sprawozdaniu finansowym nie wyszczególnia się segmentów operacyjnych.

Segmenty operacyjne zostały wyodrębniane na poziomie Grupy Kapitałowej K2 Internet i zawarte w skonsolidowanym sprawozdaniu finansowym.

4.5.15. Informacja uzupełniająca

Pozostałe informacje i objaśnienia zostały ujawnione w skróconym śródrocznym skonsolidowanym sprawozdaniu Grupy Kapitałowej K2 Internet.

Podpisy

Data: 29 sierpnia 2019

Podpisy Członków Zarządu K2 Internet S.A.

Podpisano
kwalifikowanym
podpisem
elektronicznym

Tomasz Tomczyk
Prezes ZarząduPodpisano
kwalifikowanym
podpisem
elektronicznym

Rafał Ciszewski
Wiceprezes ZarząduPodpisano
kwalifikowanym
podpisem
elektronicznym

Łukasz Lewandowski
Wiceprezes ZarząduPodpis osoby, której
powierzono sporządzenie
skonsolidowanego
sprawozdania finansowegoPodpisano
kwalifikowanym
podpisem
elektronicznym

Mariusz Tomczak

5. Półroczne sprawozdanie z działalności Grupy Kapitałowej K2 Internet

5.1. Wstęp

Zarząd K2 Internet S.A. pragnie przedstawić Państwu szczegółowy opis działalności gospodarczej Grupy Kapitałowej K2 Internet w okresie pierwszych 6 miesięcy 2019 r. Niniejsze półroczne sprawozdanie z działalności obejmuje zdarzenia gospodarcze mające wpływ na osiągnięte wyniki finansowe, przedstawione w załączonym skróconym śródrocznym skonsolidowanym sprawozdaniu finansowym, które zostało opracowane zgodnie z Międzynarodowymi Standardami Sprawozdawczości Finansowej („MSSF”) w zakresie przyjętym przez Komisję Europejską, obejmującymi standardy i interpretacje zaakceptowane przez Radę Międzynarodowych Standardów Rachunkowości („RMSR”) oraz Komisję ds. Interpretacji Międzynarodowej Sprawozdawczości Finansowej („KIMSF”) oraz zgodnie z Rozporządzeniem Ministra Finansów w zakresie regulacji dotyczących emitentów papierów wartościowych dopuszczonych do publicznego obrotu, tj.: „w sprawie informacji bieżących i okresowych przekazywanych przez emitentów papierów wartościowych oraz warunków uznawania za równoważne informacji wymaganych przepisami prawa państwa niebędącego państwem członkowskim” z dnia 29 marca 2018 r. (Dz.U. z 2018 r. poz. 757).

Poniżej przedstawiono opis podstawowych wielkości ekonomiczno-finansowych, ujawnionych w skróconym śródrocznym skonsolidowanym sprawozdaniu finansowym, w szczególności czynników i zdarzeń (w tym o nietypowym charakterze) mających znaczący wpływ na działalność Grupy i osiągnięte wyniki w okresie sprawozdawczym. Ponadto poniższe półroczne sprawozdanie z działalności Grupy K2 zawiera opis istotnych czynników i zagrożeń, na które Grupa jest narażona, a także perspektyw rozwoju działalności w najbliższej przyszłości.

5.2. Podstawowe wielkości ekonomiczno-finansowe

Grupa K2 Internet uzyskała w I półroczu 2019 r. skonsolidowane przychody ze sprzedaży usług w wysokości 50.366 tys. zł. Oznacza to niemalże powtórzenie poziomu przychodów w stosunku do I półrocza 2018 r., kiedy to przychody wyniosły odpowiednio 50.633 tys. zł. Skonsolidowana strata EBIT wyniosła (- 1,9 mln zł) wobec 0,8 mln zł zysku za pierwsze półrocze 2018 r. Wartość skonsolidowanego EBITDA z uwzględnieniem wpływu MSSF 16 wyniosła w okresie sprawozdawczym 1.894 tys. zł w porównaniu do 3.228 tys. zł w analogicznym okresie 2018 r. Wpływ MSSF 16 na zwiększenie skonsolidowanego EBIT poprzez ujęcie odsetek wynikających z dyskonta płatności rat leasingowych wyniósł 0,1 mln zł. Nowy standard dotyczący leasingu wpłynął także na wzrost skonsolidowanego EBITDA wynikający ze zwiększenia amortyzacji o kwotę 0,9 mln zł.

W odniesieniu do ujęcia segmentowego przychody ze sprzedaży wzrosły w trzech z czterech segmentów, a ich dynamika wyniosła odpowiednio: 9% r/r dla Segmentu OKTAWAVE; 5% r/r dla Segmentu Mediowego oraz 1% r/r dla Segmentu Fabrity. Ujemna dynamika przychodów (-16% r/r) mająca miejsce w Segmencie Agencyjnym to skutek mniejszego portfela zamówień od kluczowych klientów obsługiwanych przez Agencję K2. Efektem istotnego spadku przychodów w Segmencie Agencyjnym, wysokich kosztów działań sprzedażowych oraz niższej elastyczności kosztów związanej z wymogiem zachowania kompetencji specjalistycznych pod przyszły portfel zamówień, była strata netto za I półrocze 2019 r. w wysokości (- 1,6 mln zł), wobec zysku w wysokości 0,5 mln zł przed rokiem. Strata operacyjna segmentu agencyjnego wyniosła (- 1,1 mln zł) wobec zysku wynoszącego 0,1 mln zł przed rokiem. Zysk operacyjny Segmentu Mediowego spadł z poziomu 0,4 mln zł przed rokiem do 0,1 mln zł. Strata Segmentu FABRITY pogłębiła się do poziomu (- 0,4 mln zł) wobec (- 0,2 mln zł) przed rokiem, przy czym na uwagę zasługuje fakt, że segment ten poniósł dodatkowe koszty związane z programem opcyjnym dla kluczowego personelu spółki wynoszące odpowiednio 0,3 mln zł w I połowie 2019 r. oraz 0,4 mln zł w I połowie 2018 r. Rozliczenie programu opcyjnego planowane jest w II półroczu 2019 r., co oznacza zakończenie ujmowania kosztów powyższego programu. Segment OKTAWAVE poniósł stratę w wysokości (-0,6 mln zł) wobec zysku wynoszącego 0,3 mln zł przed rokiem. Pogorszenie rentowności OKTAWAVE związane jest ze zwiększeniem amortyzacji po zakończeniu projektu HORIZON oraz wyższymi niż w ubiegłym roku kosztami wynagrodzeń. Dodatkowo w związku z wdrażaniem nowej strategii opartej o poszerzanie portfolio świadczonych usług segment ponosił koszty związane z rozwojem kompetencji oraz reorganizacją sprzedaży. Pierwsze pozytywne efekty tych działań przewidziane są już w II półroczu 2019 r.

	od 01.01.2019 do 30.06.2019	<i>od 01.01.2018 do 30.06.2018</i>	Zmiana
	PLN'000	PLN'000	
I. Przychody ze sprzedaży usług	50 366	50 633	- 0,5%
II. Zysk na działalności operacyjnej (EBIT)	- 1 872	850	
III. EBITDA ¹	1 894	3 228	- 41,3%
IV. Zysk brutto	- 2 062	703	
V. Zysk netto	- 1 570	512	
VI. Przepływy pieniężne netto z działalności operacyjnej	1 990	4 580	
VII. Przepływy pieniężne netto z działalności inwestycyjnej	- 1 292	- 2 490	
VIII. Przepływy pieniężne netto z działalności finansowej	- 1 438	- 1 145	
IX. Przepływy pieniężne netto razem	- 740	945	
X. Średnioważona liczba akcji	2 485 032	2 485 032	
XI. Zysk na jedną akcję	- 0,63 (PLN)	0,21 (PLN)	
XII. Uchwalona dywidenda na jedną akcję	0,50 (PLN)	1,00 (PLN)	
	30.06.2019	<i>31.12.2018</i>	
	PLN'000	PLN'000	
XIII. Aktywa razem	58 316	56 389	3,4%
XIV. Zobowiązania i rezerwy na zobowiązania	34 703	29 691	16,9%
XV. Zobowiązania i rezerwy długoterminowe	12 517	4 273	192,9%
XVI. Zobowiązania i rezerwy krótkoterminowe	22 186	25 418	- 12,7%
XVII. Kapitał własny	23 613	26 698	- 11,6%
XVIII. Kapitał podstawowy	2 485	2 485	

¹EBITDA rozumiana jako zysk/strata na działalności operacyjnej (EBIT) powiększony o amortyzację i odpisy na trwałą utratę wartości, jeżeli występują.

Kwartalne skonsolidowane dane
ze sprawozdania z zysków lub strat i innych
całkowitych dochodów

	od 01.01.2018 do 31.03.2018	od 01.04.2018 do 30.06.2018	od 01.07.2018 do 30.09.2018	od 01.10.2018 do 31.12.2018	od 01.01.2019 do 31.03.2019	od 01.04.2019 do 30.06.2019
	PLN'000	PLN'000	PLN'000	PLN'000	PLN'000	PLN'000
Przychody ze sprzedaży usług	26 116	24 517	25 066	33 093	27 705	22 661
Koszty sprzedanych usług	- 24 225	- 21 889	- 22 791	- 29 383	- 26 075	- 22 313
Zysk brutto ze sprzedaży	1 891	2 628	2 275	3 710	1 630	348
Koszty ogólnego zarządu	- 2 036	- 2 244	- 1 770	- 2 236	- 2 105	- 2 285
Zysk/strata ze sprzedaży	- 145	384	505	1 474	- 475	- 1 937
Pozostałe przychody / koszty operacyjne netto	471	140	172	47	185	355
Zysk na działalności operacyjnej (EBIT)	326	524	677	1 521	- 290	- 1 582
Przychody / koszty finansowe netto	- 84	- 7	- 106	- 43	- 139	- 48
Wycena udziałów metodą praw własności	- 56	-	- 3	6	- 2	- 1
Zysk przed opodatkowaniem	186	517	568	1 484	- 431	- 1 631
Podatek dochodowy	- 81	- 110	- 39	- 200	174	318
Zysk / Strata netto	105	407	529	1 284	- 257	- 1 313
Zysk / Strata na jedną akcję (zł)	0,04	0,17	0,21	0,52	- 0,10	- 0,53
EBITDA	1 525	1 703	1 889	2 854	1 526	368

Marże w Grupie K2 Internet

	2018Q1	2018Q2	2018Q3	2018Q4	2019Q1	2019Q2
Kwartalna marża brutto na sprzedaży	7,2%	10,7%	9,1%	11,2%	5,9%	1,5%
Roczna krocząca marża brutto na sprzedaży (ttm)	10,7%	10,8%	10,2%	9,7%	9,3%	7,3%
Kwartalna marża EBIT	1,2%	2,1%	2,7%	4,6%	- 1,0%	- 7,0%
Roczna krocząca marża EBIT (ttm)	4,6%	4,5%	3,8%	2,8%	2,2%	0,3%
Kwartalna marża EBITDA	5,8%	6,9%	7,5%	8,6%	5,5%	1,6%
Roczna krocząca marża EBITDA (ttm)	9,2%	9,0%	8,3%	7,3%	7,2%	6,1%
Kwartalna rentowność netto (ROS)	0,4%	1,7%	2,1%	3,9%	- 0,9%	- 5,8%
Roczna krocząca rentowność netto (ROS) (ttm)	3,5%	3,8%	3,2%	2,1%	1,8%	0,2%

Wskaźniki ekonomiczno - finansowe

		od 01.07.2017 do 30.06.2018	2018	od 01.07.2018 do 30.06.2019
ROA	roczny kroczący wynik netto / uśredniona wartość z czterech ostatnich kwartałów aktywów razem	7,7%	4,3%	0,4%
ROE	roczny kroczący wynik netto / uśredniona wartość z czterech ostatnich kwartałów kapitałów własnych	16,5%	8,9%	1,0%
		30.06.2018	31.12.2018	30.06.2019
Wskaźnik płynności bieżącej	aktywa obrotowe / zobowiązania i rezerwy krótkoterminowe	1,40	1,41	1,35
Pokrycie majątku kapitałami własnymi	kapitały własne / majątek ogółem	47,5%	47,3%	40,5%

5.3. Charakterystyka zewnętrznych i wewnętrznych zdarzeń i czynników istotnych dla rozwoju grupy oraz perspektywy rozwoju działalności

Grupa K2 Internet odnotowała w pierwszym kwartale 2019 r. wyniki finansowe niższe od wyników osiągniętych w analogicznym okresie roku ubiegłego. Związane jest to głównie z nietypową dla tego okresu zmniejszoną aktywnością niektórych klientów oraz istotnymi kosztami działań sprzedażowych.

SEGMENT AGENCYJNY

Segment agencyjny zanotował przychody za pierwsze półrocze 2019 roku na istotnie niższym poziomie w stosunku do analogicznego okresu roku ubiegłego. Przyczyniło się do tego zarówno nietypowe, często uwarunkowane zewnętrznie, zmniejszenie aktywności niektórych klientów, jak i istotne koszty działań sprzedażowych. W efekcie tego wynik segmentu agencyjnego za pierwsze półrocze 2019 roku jest znacznie poniżej oczekiwań Zarządu. Efekty zawarcia nowych umów oraz podjętych działań mających na celu redukcję kosztów jak i rekonstrukcję niektórych umów z klientami będą stopniowo widoczne w kolejnych kwartałach bieżącego roku.

W pierwszym półroczu 2019 r. rozstrzygniętych zostało kilka ważnych przetargów. Agencja K2 może pochwalić się pozyskaniem obsługi w obszarze digital marki Dziki Sad z portfolio Grupy Żywiec oraz Desperados Mojito. Działania prowadzone przez spółkę budowały świadomość marki Dziki Sad oraz całego portfolio jej wariantów smakowych. Opracowana przez Agencję komunikacja pogłębiała świat marki prezentowany w telewizji tradycyjnej. W przypadku Mojito, Agencji powierzono m.in. stworzenie konceptu kreatywnego do spotu telewizyjnego oraz realizację działań w obszarze VoD.

Również Klient Maspex wybrał w drodze przetargu Agencję K2 do obsługi reklamowej marki Kubuś. W ramach współpracy Agencja K2 odpowiada za koncepcję kreatywną oraz promocję aktywacji konsumenckiej „Rusz się po nagrody” propagującej aktywność sportową wśród dzieci. W ramach projektu spółka stworzyła aplikację mobilną wykorzystującą rozwiązania AR (augmented reality), opracowała dodatki do aplikacji (w tym animowane modele 3D), stworzyła dedykowany landing page oraz zaprojektowała materiały promocyjne.

W drugim kwartale br. Agencja K2 razem z K2 Precise wygrały przetarg na stałą obsługę digital marki Cerrad, obejmującą 6 rynków europejskich i USA. Spółki prowadzą międzynarodową obsługę Cerrad w mediach społecznościowych (FB, Instagram, LinkedIn). Agencja odpowiedzialna jest za prowadzenie social mediowych stron Klienta, przygotowanie treści (w tym filmów 360) oraz organizację działań skierowanych do architektów, projektantów wnętrz i studentów ASP. Agencja K2 zajmuje się także stroną www Klienta, wspiera jego współpracę z designerami oraz działania PR. K2 Precise planuje działania mediowe oraz realizuje kampanie SEO i SEM. Obsługa ma charakter stały i rozpoczęła się w kwietniu 2019 roku.

Ponadto Agencja K2 wygrała przetarg firmy Samsung na promocję produktów z kategorii Visual Display, tj. telewizorów i soundbarów. Tworzy dla tego klienta strategię i koncepcje kreatywne dla kanału digital. Pierwsza realizowana kampania obejmowała wsparcie nowego asortymentu telewizorów QLED marki Samsung.

Agencja K2 może także pochwalić się ważnymi nagrodami, zdobytymi w drugim kwartale br. Projekt Bot - kompozytor dla marki Desperados Nocturno został nagrodzony srebrną statuetką Innovation 2019 w kategorii Innowacyjne doświadczenie/Content. Celem Agencji było pokazanie, jak w niekonwencjonalny sposób można wykorzystać treści tworzone przez uczestników akcji Bot-kompozytor jednocześnie dostarczając unikalny spersonalizowany content w celu pogłębienia relacji z marką.

Agencja K2 otrzymała również 2 nagrody EB Summit za kampanię employerbrandingową pt. „Ty jesteś zmianą” zrealizowaną w 2018 roku dla IKEA. Pierwsza z nich to nagroda główna za całość strategii i implementację, zaś druga to nagroda w kategorii wizerunkowo-rekrutacyjnej za kampanię wideo. Idea kampanii opierała się na zobrazowaniu poszukiwanych przez nas postaw ludzkich w zwykłych, codziennych sytuacjach. Poprzez przedstawienie siedmiu różnych bohaterów, w różnym wieku, o różnych korzeniach i z różnymi umiejętnościami, udało się podkreślić, że dla IKEA ważni są ludzie i wartości, które łączą, a nie pozycje w CV. IKEA została przedstawiona jako miejsce, w którym niezależnie od stanowiska, można pozytywnie wpływać na życie swojego otoczenia i klientów. Kampania przyniosła wymierne efekty: poprawiła jakość aplikacji, skróciła czas rekrutacji, zwiększyła liczbę kandydatów na jedno miejsce oraz zebrała dodatkową pulę kandydatów do rekrutacji otwartej, nieprzypisanej do konkretnego stanowiska.

K2Bots.AI, działająca w ramach spółki Agencja K2, stworzyła dla stowarzyszenia Ptaki Polskie grę polegającą na rozpoznawaniu głosu polskich ptaków. Quiz funkcjonuje w ramach polskojęzycznego Asystenta Google i utrzymany jest w duchu filozofii „voice first”, tzn. zaprojektowano go tak, aby zabawa sterowana była wyłącznie za pośrednictwem komend głosowych i bez konieczności spoglądania na ekran. Grę stworzono dzięki wykorzystaniu platformy Dialogflow. W grę w ciągu miesiąca zagrano 100 tys. razy, co czyni ją najpopularniejszą aplikacją głosową w polskim Asystencie Google.

Poza rozwijaniem aplikacji głosowych dla firm na Asystencie Google, K2Bots.AI planuje skoncentrować się na stworzeniu chatbotów, które realnie potrafią zastąpić konsultantów w contact center, uwalniając ich od obsługi powtarzalnych procesów. W tym celu w drugim kwartale K2Bots.AI nawiązała partnerstwo z firmą Genesys, światowym liderem rynku systemów contact center. W oparciu o dwa rozwiązania światowych liderów tj. Genesys PureCloud do Live Chat oraz Google Dialogflow jako silnik chatbota do automatycznych konwersacji, K2Bots.AI będzie wdrażać Inteligentne Chatboty w obsłudze klienta największych firm w Polsce. Inteligentny Chatbot będzie automatycznie obsługiwał większość klientów, nie tylko odpowiadał na pytania, ale także np. przyjmował reklamację lub sprawdzał status przesyłki, a gdy będzie to niezbędne, przekaze rozmowę do konsultanta w Live Chat. Pierwszy projekt w contact center dużej korporacji powinien być uruchomiony w 4 kwartale bieżącego roku.

SEGMENT MEDIOWY

Pierwsze półrocze w segmencie mediowym charakteryzowało się 5%-wym wzrostem przychodów w stosunku do analogicznego okresu roku 2018. Wpływ na wynik finansowy miała przede wszystkim kontynuacja bieżącej obsługi kluczowych Klientów, m.in. spółek należących do Grupy Danone takich jak Nutricia, Żywiec Zdrój, Carrefour, Glosel czy Pracuj.pl, dla którego zrealizowano 2 duże kampanie multimedialne. W pierwszym kwartale do grona klientów dołączyła firma Princess Food Besloten Vennootschap. W drugim kwartale 2019 klientem K2 Precise został lider rynku deweloperskiego w Polsce firma Murapol, która ma być obsługiwana w obszarze planowania i zakupu wszystkich mediów. Nawiązana została również współpraca z producentem akcesoriów budowlano-remontowych Cerrad. Firma USP Zdrowie rozszerzyła współpracę z K2 Precise o usługi analityczne.

Najważniejszym wydarzeniem pierwszego półrocza w segmencie mediowym było uruchomienie firmy K2 Precise, która zastąpiła markę K2 Media. Jednocześnie firma K2 Search została formalnie zintegrowana z K2 Precise. K2 Search będzie działać na rynku jako subbrand K2 Precise, wyspecjalizowana komórka searchowa firmy.

K2 Precise ma ambicję być liderem w wykorzystaniu danych i precyzyjnej komunikacji na potrzeby generowania sprzedaży i rozwoju biznesu klientów. Centralną rolę w K2 Precise odgrywają kampanie programatyczne, analityka oraz business intelligence. Domeną firmy pozostaje digital. K2 Precise będzie jednak również realizować projekty i kampanie TV oraz inwestuje w rozwój tego obszaru. K2 Precise kontynuuje współpracę ze wszystkimi jej

dotychczasowymi klientami. W marcu ruszyły działania marketingowe promujące nową markę i stronę <https://k2precise.pl>. Nową stronę odwiedziło do końca czerwca br. ponad 17 tys. użytkowników.

Z myślą o dalszym rozwoju zaawansowanych kompetencji digitalowych podpisano umowę z międzynarodową firmą Adform, specjalizującą się w dostarczaniu kompleksowych rozwiązań programatycznych. Zawarto również partnerską umowę na wykorzystanie iPresso narzędzia do automatyzacji procesów marketingowych. K2 Precise zdobyło także certyfikat Google Tag Manager. Dostęp do szerokiej puli najlepszych narzędzi na rynku umożliwia tworzenie dedykowanych rozwiązań dla najbardziej wymagających klientów.

W drugim kwartale 2019 firma była obecna z prelekcjami na trzech uznanych branżowych konferencjach w Polsce: POLZAK MARKETING, SEM KRK oraz Forum IAB. Te trzy wydarzenia zgromadziły ponad kilkuset przedstawicieli działów marketingu, zakupów, agencji komunikacji marketingowej oraz mediów i wydawców. Poświęcone były one trendom i nowym technologiom oraz ich wpływowi na marketing, sprzedaż, komunikację digital i media.

FABRITY - SEGMENT ROZWIĄZAŃ IT

FABRITY, spółka działająca na rynku ICT w segmencie usług związanych z tworzeniem, rozwojem i utrzymaniem dedykowanego oprogramowania dla dużych przedsiębiorstw i instytucji, w drugim kwartale 2019 roku zanotowała relatywne pogorszenie wyników sprzedażowych. Pomimo utrzymania bieżącej bazy stałych klientów oraz rozwoju klientów pozyskanych w poprzednich miesiącach, rosnący backlog projektów w nieproporcjonalnym stopniu przełożył się na przychody ze sprzedaży, co głównie związane było ze spowolnieniem prac w końcówce 2-go kwartału br. W wyniku tego przychody ze sprzedaży w I półroczu br. pozostały na zbliżonym poziomie w porównaniu do analogicznego okresu ubiegłego roku. Aktualny portfel zamówień na drugą połowę roku, pozwala zdaniem Zarządu, oczekiwać osiągnięcia wyniku operacyjnego spółki na poziomie przyjętego rocznego biznes planu.

W minionym kwartale firma była skoncentrowana głównie na rozwoju nowych obszarów biznesu w ramach relacji ze stałymi klientami. Związane to było z rozpoczęciem współpracy w nowych obszarach technologicznych tj. rozwiązań Digital Process Automation i Robotic Process Automation oraz rozwiązań z zakresu zarządzania i analityki danych. Z drugiej strony FABRITY zostało zaangażowane w realizację pakietu projektów związanych ze zmianą struktury własności u jednego z kluczowych klientów oraz zakontraktowało powiększenie kilku zespołów pracujących dla klientów w metodach zwinnych.

Spółka z powodzeniem zakończyła również prace nad resegmentacją oferty, wdrożeniem nowej identyfikacji wizualnej i komunikacji marketingowej. Firma liczy, że działania te, powiązane ze specjalizacją w zespołach zajmujących się rozwojem biznesu, pozwolą na bardziej precyzyjne docieranie do nowych klientów w Polsce i krajach DACH.

Z początkiem maja 2019 roku, firma przeniosła biuro w Łodzi do nowej lokalizacji w budynku Ogrodowa Office, przy ul. Ogrodowej 8.

OKTAWAVE - SEGMENT INFRASTRUKTURALNY

Przychody operacyjne segmentu OKTAWAVE, dostarczającego usługi przetwarzania danych w chmurze obliczeniowej (IaaS) i usługi planowania, wdrażania i utrzymania środowisk chmurowych w I półroczu 2019 osiągnęły dynamikę wynoszącą 9% r/r. Spółka przeprowadziła pierwsze wdrożenia usług w oparciu o nową strategię Multicloud, czego efekty powinny być widoczne w kolejnych kwartałach.

W pierwszym półroczu 2019 Spółka skupiona była na wprowadzaniu zmian organizacyjnych w ramach strategii Multicloud, w tym m.in. reorganizacji zespołu sprzedaży i pozyskiwania kompetencji biznesowych i technologicznych w dziedzinie Multicloud. Równoległe do realizacji pierwszych projektów opartych o rozwiązania wielu dostawców, w tym łączących usługi chmury OKTAWAVE i Microsoft Azure, kontynuowano rozbudowę skali i kompetencji zespołu Cloud Masters. Jednocześnie OKTAWAVE podtrzymuje obrany kierunek rozwoju przedsiębiorstwa oparty o strategię wspierania rozwoju biznesu klientów poprzez migrację do bezpiecznej chmury publicznej i jej utrzymania. Ponadto, dbając o konkurencyjność rynkową własnej platformy, w drugim kwartale br. OKTAWAVE wprowadziło do sprzedaży usługę dockeryzacji (opartą o platformę Kubernetes), która jest kolejnym etapem rozwoju własnej platformy IaaS. To wdrożenie plasuje Spółkę w gronie najbardziej zaawansowanych liderów globalnie dostarczających usługi IaaS.

5.4. Dodatkowe informacje wymagane rozporządzeniem**Opis organizacji Grupy Kapitałowej K2 Internet ze wskazaniem jednostek podlegających konsolidacji**

Opis organizacji Grupy Kapitałowej został umieszczony w skróconym śródrocznym skonsolidowanym sprawozdaniu finansowym w pkt. 2.5.1 niniejszego skonsolidowanego raportu śródrocznego.

Realizacja wcześniej publikowanych prognoz wyników na dany rok

Grupa K2 Internet nie publikowała prognoz dotyczących wyników.

Akcjonariusze posiadający co najmniej 5 % ogólnej liczby głosów na walnym zgromadzeniu emitenta na dzień przekazania niniejszego raportu

Według najlepszej wiedzy Emitenta, na dzień przekazania niniejszego raportu do publikacji, akcjonariuszami posiadającymi co najmniej 5 % ogólnej liczby głosów na walnym zgromadzeniu K2 Internet S.A. byli:

Akcjonariusze	Liczba posiadanych akcji / głosów na WZA	Udział % w kapitale zakładowym	Udział % w ogólnej liczbie głosów na WZA
Janusz Żebrowski ¹	448 873	18,06%	18,06%
AGS A/S ²	418 500	16,84%	16,84%
FRAM FIZ reprezentowany przez AgioFunds TFI S.A.	235 642	9,48%	9,48%

¹ Dane na podstawie listy uprawnionych do udziału w ZWZ K2 Internet S.A. w dniu 18.06.2019r. oraz powiadomienia z dnia 29.07.2019r.

² Podmiot powiązany z Grzegorzem Stulgisem - Przewodniczącym Rady Nadzorczej

Zmiany w strukturze własności znacznych pakietów akcji Emitenta w okresie od przekazania poprzedniego raportu okresowego do dnia przekazania niniejszego raportu, wśród akcjonariuszy posiadających bezpośrednio lub pośrednio (przez podmioty zależne) co najmniej 5% ogólnej liczby głosów na walnym zgromadzeniu:

	Liczba posiadanych akcji na dzień 23.05.2019	Udział % w kapitale zakładowym na dzień 23.05.2019	Zmiana stanu posiadania +/-	Liczba posiadanych akcji na dzień 29.08.2019	Udział % w kapitale zakładowym na dzień 29.08.2019
FRAM FIZ reprezentowany przez AgioFunds TFI S.A.	Brak danych	Brak danych	+ 235 642	235 642	9,48%
Janusz Żebrowski ¹	431 373	17,36%	+ 17 500	448 873	18,06%

¹ Dane na podstawie listy uprawnionych do udziału w ZWZ K2 Internet S.A. w dniu 18.06.2019r. oraz powiadomienia z dnia 29.07.2019r.

Zestawienie stanu posiadania akcji Emitenta lub uprawnień do nich przez osoby zarządzające i nadzorujące Emitenta na dzień przekazania niniejszego raportu

Według najlepszej wiedzy Emitenta, na dzień przekazania niniejszego raportu do publikacji, następujące osoby nadzorujące i zarządzające K2 Internet S.A. posiadały akcje spółki:

Akcjonariusze	Liczba posiadanych akcji	Udział % w kapitale zakładowym	Udział % w ogólnej liczbie głosów na WZA
Zarząd			
Tomasz Tomczyk	118 500	4,77%	4,77%
Rafał Ciszewski	2 700	0,10%	0,10%
Łukasz Lewandowski	1 800	0,07%	0,07%
Rada Nadzorcza			
Janusz Żebrowski ¹	448 873	18,06%	18,06%
AGS A/S ²	418 500	16,84%	16,84%

¹ Dane na podstawie listy uprawnionych do udziału w ZWZ K2 Internet S.A. w dniu 18.06.2019r. oraz powiadomienia z dnia 29.07.2019r.

² Podmiot powiązany z Grzegorzem Stulgisem - Przewodniczącym Rady Nadzorczej

Zmiany w strukturze własności znacznych pakietów akcji Emitenta w okresie od przekazania poprzedniego raportu okresowego do dnia przekazania niniejszego raportu, wśród osób nadzorujących i zarządzających K2 Internet S.A.:

	Liczba posiadanych akcji na dzień 23.05.2019	Udział % w kapitale zakładowym na dzień 23.05.2019	Zmiana stanu posiadania +/-	Liczba posiadanych akcji na dzień 29.08.2019	Udział % w kapitale zakładowym na dzień 29.08.2019
Janusz Żebrowski ¹	431 373	17,36%	+ 17 500	448 873	18,06%

¹ Dane na podstawie listy uprawnionych do udziału w ZWZ K2 Internet S.A. w dniu 18.06.2019r. oraz powiadomienia z dnia 29.07.2019r.

Postępowania toczące się przed sądem, organem właściwym dla postępowania arbitrażowego lub organu administracji publicznej

W prezentowanym okresie nie odnotowano postępowań dotyczących zobowiązań albo wierzycelności emitenta lub spółki od niego zależnej, których wartość stanowi co najmniej 10% kapitałów własnych Emitenta.

Informacje o zawarciu przez Emitenta lub jednostkę od niego zależną jednej lub wielu transakcji z podmiotami powiązаныmi i zostały zawarte na innych warunkach niż rynkowe

W prezentowanym okresie nie wystąpiły istotne transakcje zawarte z podmiotami powiązаныmi na warunkach innych niż rynkowe.

Informacje o udzieleniu przez Emitenta lub przez jednostkę od niego zależną poręczeń kredytu lub pożyczki lub udzieleniu gwarancji - łącznie jednemu podmiotowi lub jednostce zależnej od tego podmiotu, jeżeli łączna wartość istniejących poręczeń lub gwarancji stanowi równowartość co najmniej 10% kapitałów własnych Emitenta

Informacje dotyczące poręczeń kredytu lub pożyczki oraz udzielenia gwarancji które miały miejsce od przekazania poprzedniego raportu zostały umieszczone w skróconym śródrocznym skonsolidowanym sprawozdaniu finansowym w pkt. 2.5.11. „Zmiany zobowiązań warunkowych lub aktywów warunkowych” oraz w pkt. 2.5.12. „Zobowiązania z tytułu kredytów” niniejszego skonsolidowanego raportu śródrocznego.

Czynniki, które będą miały wpływ na osiągnięte wyniki w perspektywie co najmniej kolejnego kwartału

Biorąc pod uwagę wzrosty na rynku reklamy online, aktualny portfel zamówień i realizację planów sprzedażowych, liczymy na dalszą poprawę wyników Grupy K2 Internet w kolejnych kwartałach 2019 r.

Inne informacje, które zdaniem emitenta są istotne dla oceny jego sytuacji kadrowej, majątkowej, finansowej, wyniku finansowego i ich zmian, oraz informacje, które są istotne dla oceny możliwości realizacji zobowiązań przez emitenta

Zadłużenie odsetkowe (kredyty bankowe oraz zobowiązania z tyt. leasingu finansowego Grupy K2 na dzień 30.06.2019 r. wynosiło 15,5 mln zł., natomiast środki pieniężne 2,1 mln zł. Wobec czego zadłużenie finansowe netto Grupy K2 było dodatnie (czyli występowała nadwyżka zadłużenia odsetkowego nad środkami pieniężnymi) i wynosiło 13,4 mln zł. Wpływ na zwiększenie poziomu zadłużenia odsetkowego miało zastosowanie MSSF16 skutkujące zwiększeniem poziomu zobowiązań z tytułu leasingu co zostało ujawnione w Nocie 2.5.10. „Wpływ zastosowania MSSF 16 Leasing na sprawozdanie finansowe”. Wskaźnik płynności bieżącej (aktywa obrotowe podzielone przez krótkoterminowe zobowiązania i rezerwy) na dzień 30.06.2019 r. wynosił 1,4 wobec 0,8 przed rokiem.

5.5. Podstawowe zagrożenia i czynniki ryzyka

Czynniki ryzyka związane z otoczeniem

Ogólna sytuacja gospodarcza

Ogólna sytuacja gospodarcza Polski, w tym czynniki makroekonomiczne takie jak tempo wzrostu PKB, poziom inflacji i stóp procentowych, poziom inwestycji w gospodarce, poziom bezrobocia i związany z nim poziom konsumpcji prywatnej, bezpośrednio wpływają na decyzje przedsiębiorstw dotyczące wydatków, w tym także na świadczenia pracownicze. Wszystkie powyższe czynniki mają także wpływ na popyt na usługi oferowane przez Grupę K2 i w konsekwencji na jej sytuację finansową.

Wyniki naszej działalności są w dużej mierze uzależnione od poziomu wydatków reklamowych, a z kolei popyt na reklamę jest zależny od warunków ekonomicznych.

Niespodziewane zmiany sytuacji gospodarczej lub długotrwała dekonstrukcja mogą pogorszyć również zdolność Klientów Grupy, jej podwykonawców i dostawców do wywiązywania się z ich zobowiązań względem Grupy, skutkować ich niewypłacalnością lub upadłością, a także powodować ograniczenie sprzedaży określonych produktów i usług Grupy, w szczególności różnych form reklamy online.

Niestabilna sytuacja geopolityczna w Europie i na świecie może mieć istotnie negatywny wpływ na perspektywy gospodarcze Polski i możliwości wzrostu polskiego rynku reklamy, a powrót do negatywnej tendencji wpłynąłby niekorzystnie na nasze przychody i wyniki z działalności. Nawet jeśli Polska w wyniku ww. czynników doświadczyłaby niższego spadku PKB w porównaniu do innych krajów, to nasi klienci, wśród których jest wiele międzynarodowych firm, mogą ograniczyć globalne i lokalne budżety reklamowe, co może skutkować zmniejszeniem popytu na polskim rynku reklamy, a w konsekwencji tego negatywnie wpłynąć na przychody i wyniki z działalności Grupy.

Ocena ryzyka: duże.

Ryzyko związane ze zmianami w otoczeniu prawnym oraz interpretacją przepisów podatkowych

Niekorzystnym czynnikiem mającym potencjalny wpływ na działalność spółek Grupy K2 mogą być zmieniające się przepisy prawa, w tym zwłaszcza podatkowego i różne jego interpretacje. Polski system prawny charakteryzuje się częstymi zmianami. Ponadto, wiele z obowiązujących przepisów nie zostało sformułowanych w sposób precyzyjny i często brakuje ich jednoznacznej wykładni. Interpretacje przepisów podatkowych i innych ulegają częstym zmianom, a zarówno praktyka organów, jak i orzecznictwo sądowe, nie są jednolite. Powyższe czynniki zwiększają ryzyko dla spółki działającej na terytorium Polski w porównaniu do krajów z bardziej stabilnymi systemami prawnymi. W przypadku przyjęcia przez organy podatkowe odmiennej interpretacji przepisów od będącej podstawą wyliczenia zobowiązania podatkowego przez Spółkę, może mieć to istotny wpływ na działalność Grupy, jej sytuację finansową i perspektywy rozwoju.

Ocena ryzyka: duże.

Ryzyko związane ze wzrostem konkurencji i spadkiem marż

Grupa K2 funkcjonuje na bardzo konkurencyjnym rynku, na którym o zlecenia Klientów rywalizują firmy o różnej skali działalności, przy czym w przypadku pewnej części projektów, rywalizacja taka ma charakter międzynarodowy. Dynamiczny rozwój Internetu spowodować może powstanie nowych podmiotów lub wejście na rynek polski nowych firm, dotychczas aktywnych w innych krajach lub na innych rynkach komunikacji marketingowej w Polsce. Ponadto nie można wykluczyć wzrostu presji konkurencyjnej na rynkach, na których Grupa prowadzi działalność, w następstwie konsolidacji spółek z branży internetowej w Polsce, w wyniku której może dojść do umocnienia pozycji dotychczasowych bezpośrednich konkurentów Grupy lub do powstania nowych, bezpośrednich konkurentów Grupy, którzy dzięki większej skali działalności będą mogli skuteczniej konkurować z Grupą. Wystąpienie powyższych zdarzeń może wpłynąć na obniżenie marż, wzrost kosztów wynagrodzeń, działań marketingowych i badawczych podejmowanych w celu skutecznego konkurowania z obecnymi lub przyszłymi konkurentami i w związku z tym na pogorszenie wyników finansowych.

Ocena ryzyka: duże.

Czynniki ryzyka związane z działalnością prowadzoną przez Grupę K2 Internet***Ryzyko związane z utratą kluczowych klientów bądź znaczące obniżenie wartości świadczonych usług***

Grupa K2 osiąga sprzedaż i wypracowuje zyski świadcząc usługi dla określonej liczby Klientów. Utrata jednego z kluczowych Klientów bądź znaczne ograniczenie wartości świadczonych usług na rzecz jednego lub kilku kluczowych Klientów może spowodować sytuację, w której niemożliwe będzie zastąpienie osiągniętej sprzedaży oraz zysków zleceniami od innych odbiorców, a w rezultacie może skutkować pogorszeniem wyników finansowych. Ryzyko to może się zrealizować poprzez zaistnienie okoliczności całkowicie niezależnych od spółek Grupy, w szczególności zmian globalnych strategii i umów marketingowych Klientów międzynarodowych.

Dotychczasowe doświadczenie w zaspokajaniu potrzeb Klientów i świadczenie usług o najwyższej jakości pozwala przypuszczać, że Klienci są związani z Grupą K2 na dłuższy okres. Jednocześnie duży udział w przychodach Grupy K2, pochodzący od kilku dużych Klientów, zwiększa ryzyko pogorszenia wyników finansowych w krótkim okresie.

Ocena ryzyka: duże.

Ryzyko nieumiejętności spełnienia oczekiwań Klientów

Grupa K2 świadczy usługi łączące w sobie różne kompetencje, w tym wiedzę i doświadczenie marketingowe, kreację reklamową oraz projektowanie i realizację systemów informatycznych. Ze względu na skomplikowaną naturę świadczonych usług, Grupa K2 może być narażona na większe ryzyko popełnienia błędu bądź opóźnienia w dostawie usług. Ryzyko to będzie tym większe, im bardziej złożone są świadczone usługi. Jakikolwiek błąd czy opóźnienie może skutkować:

- dodatkowymi kosztami związanymi z rozwiązaniem problemu,
- opóźnieniem w zapłacie lub częściową utratą wynagrodzenia od Klienta,
- niezadowoleniem Klienta, co może negatywnie wpłynąć na wiarygodność i reputację Grupy K2,
- podnoszeniem przez Klienta roszczeń z tytułu zapłaty kar umownych i innych.

Grupa K2 jest jedną z najczęściej nagradzanych organizacji na polskim rynku reklamy. Rokrocznie zdobywa szereg nagród w wielu krajowych i międzynarodowych konkursach. Grupa K2 osiąga również wysokie miejsca w rankingach satysfakcji Klientów.

Ocena ryzyka: średnie

Ryzyko naruszenia praw z zakresu własności intelektualnej

Podmioty trzecie mogą być w posiadaniu określonych praw własności intelektualnej, w tym prawa własności przemysłowej i praw autorskich, które są podobne bądź takie same jak te stosowane przez Grupę K2 w pracy lub polecane przez nią swoim kontrahentom. Osoby trzecie mogą w takiej sytuacji występować z roszczeniami przeciwko Grupie K2 bądź jej kontrahentom, argumentując, iż naruszono ich prawa własności intelektualnej. Związane z tym postępowanie sądowe może być kosztowne i absorbujące dla osób zarządzających Grupą K2. W sytuacji, gdy podmioty trzecie wystąpią z roszczeniem, obecni klienci Grupy K2 mogą żądać stosownego odszkodowania.

Umowy zawierane przez Grupę K2 przewidują odpowiednie regulacje w zakresie własności intelektualnej.

Ocena ryzyka: niskie.

Ryzyko związane z utratą kluczowych pracowników

Cennym aktywem Grupy K2 są zasoby ludzkie. Grupa działa w oparciu o wiedzę, doświadczenie i umiejętności swoich pracowników, wysokiej klasy specjalistów tworzących multidyscyplinarny, uzupełniający się zespół. Utrata kluczowych pracowników mogłaby negatywnie wpłynąć na terminowość realizacji bieżących zadań oraz tempo kreowania nowych usług.

Nie można wykluczyć, że konieczność przeprowadzenia rekrutacji i wdrożenia nowozatrudnionych pracowników opóźniłaby realizację oraz podniosłaby koszty realizacji zakontraktowanych przez Klientów usług, co mogłoby pogorszyć wyniki finansowe. Osoby wchodzące w skład kluczowego personelu mogą, z zastrzeżeniem postanowień wiążących ich ze spółkami Grupy umów, zrezygnować z pełnionych funkcji. Takie rezygnacje mogą znacząco wpłynąć na działalność Grupy. Nie można zapewnić, że Grupa będzie zdolna do utrzymania współpracy ze wszystkimi lub niektórymi z osób z kluczowego personelu w przyszłości ani że utrzymanie lub pozyskiwanie kluczowego personelu nie będzie się wiązało ze wzrostem wynagrodzeń i koniecznością zaoferowania dodatkowych świadczeń na rzecz takich osób. Ponadto utrzymująca się wzrostowa tendencja na rynku płac oraz wynagrodzeń pracowników i podwykonawców może skutkować tym, że Grupa, w celu utrzymania konkurencyjności na rynku pracy i usług podwykonawców, może być zmuszona do podwyższania wynagrodzeń pracownikom i podwykonawcom szybciej lub częściej albo na większą skalę, niż historycznie miało to miejsce w Grupie. Grupa nie może zapewnić, że będzie w stanie przenieść takie zwiększone koszty na swoich Klientów dzięki podwyższeniu cen oferowanych usług, co może mieć istotny, negatywny wpływ na działalność Grupy, jej sytuację finansową oraz na wyniki jej działalności, a także na cenę akcji.

Ocena ryzyka: duże.

Ryzyko związane z bezpieczeństwem informacji i ryzyko włamania do systemu informatycznego

Grupa K2 odpowiedzialna jest za utrzymanie i wsparcie systemów informatycznych, które mogą być narażone na ataki z zewnątrz w celu np. przechwycenia danych lub w celu ich uszkodzenia. Ze względu na to, że Grupa K2 przechowuje na rzecz Klientów dane poufne lub objęte szczególną ochroną (jak dane osobowe), przechwycenie takich danych przez osoby trzecie może skutkować m.in. zerwaniem umowy i powstaniem roszczeń ze strony Klientów i innych stron, dotyczących w szczególności naruszenia chronionych prawem ich interesów.

Grupa K2, aby zminimalizować ryzyko, na bieżąco aktualizuje lub dokupuje oprogramowanie oraz urządzenia techniczne zabezpieczające przed dostępem do systemu nieuprawnionych osób. Grupa K2 wdrożyła także odpowiednie procedury wewnętrzne, których przestrzeganie minimalizuje powstanie ryzyk związanych z nieautoryzowanym dostępem do danych i systemów.

Ocena ryzyka: niskie.

Ryzyko związane z ciągłością działania systemów informatycznych

Działalność Grupy K2 zależy od prawidłowego funkcjonowania systemów informatycznych, serwerów oraz infrastruktury telekomunikacyjnej, z których korzysta Grupa. Bezpieczeństwo tych systemów zależy od zdolności do udoskonalania obecnie stosowanych, a także od opracowywania oraz wdrażania nowych systemów i rozwiązań. W wyniku awarii, usterek lub innych zakłóceń prac w/w systemów informatycznych, serwerów lub infrastruktury telekomunikacyjnej mogą nastąpić czasowe zakłócenia w działaniu serwisów i usług dostarczanych przez Grupę na rzecz jej Klientów. W konsekwencji Grupa może ponieść dodatkowe lub nieprzewidziane koszty, naruszyć swoje zobowiązania wobec Klientów oraz narazić reputację Grupy. Kluczowe zatem jest zapewnienie prawidłowego procesu monitorowania, utrzymania i modernizacji infrastruktury Grupy, a także wprowadzanie procedur zapewniających nieprzerwane funkcjonowanie serwerów i systemów oraz reakcję w sytuacjach zakłóceń czy awarii. Systemy Grupy K2 są monitorowane w cyklu ciągłym, następuje rozbudowa i modernizacja infrastruktury. Dotychczasowe doświadczenia w przypadku awarii i ataków na infrastrukturę typu DDoS (Distributed Denial of Service) potwierdzają wysoką skuteczność obowiązujących procedur.

Ocena ryzyka: niskie.

Ryzyko związane z niewywiązywaniem się Klientów z dotrzymania terminów płatności

Przychody Grupy K2 pochodzą z realizacji umów o świadczenie określonych usług, w tym ramowych i wieloetapowych. Umowy te zawierają postanowienia co do terminów płatności. Istnieje ryzyko, że Klient nie dokona uzgodnionych płatności lub dokona ich nieterminowo.

Grupa K2 na bieżąco monitoruje swoje należności i dzięki temu minimalizuje ryzyko powstawania nieściągalnych należności.

Ocena ryzyka: średnie.

5.6. Informacje dotyczące stosowania zasad ładu korporacyjnego w Grupie Kapitałowej

W zakresie przestrzegania zasad ładu korporacyjnego, Zarząd K2 Internet S.A., realizując postanowienia uchwały Rady Nadzorczej Giełdy Papierów Wartościowych w Warszawie S.A., oświadcza, że przestrzega zasad ładu korporacyjnego określonych w dokumencie Dobre Praktyki Spółek Notowanych na GPW 2016 z mocą obowiązującą od dnia 1 stycznia 2016 r., z wyjątkiem tych opisanych w „Oświadczeniu dotyczącym stosowania zasad ładu korporacyjnego w K2 Internet S.A. w 2018 r.” z dnia 28 marca 2019 r. oraz w późniejszych komunikatach EBI, opublikowanych przez Emitenta. Pełne oświadczenie o stosowaniu ładu korporacyjnego stanowi odrębny dokument załączony do jednostkowego sprawozdania finansowego K2 Internet S.A. za rok 2018.

5.7. Oświadczenie Zarządu

Na podstawie Rozporządzenia Ministra Finansów z dnia 29 marca 2018 r. w sprawie informacji bieżących i okresowych przekazywanych przez emitentów papierów wartościowych oraz warunków uznawania za równoważne informacji wymaganych przepisami prawa państwa niebędącego państwem członkowskim, Zarząd Spółki K2 Internet S.A. oświadcza, że:

- wedle jego najlepszej wiedzy, półroczne skrócone skonsolidowane sprawozdanie finansowe oraz półroczne skrócone jednostkowe sprawozdanie finansowe za okres 6 miesięcy zakończony 30 czerwca 2019 r. i dane porównywalne sporządzone zostały zgodnie z obowiązującymi Grupę Kapitałową K2 Internet i Spółkę K2 Internet S.A. zasadami rachunkowości oraz odzwierciedlają w sposób prawdziwy, rzetelny i jasny sytuację majątkową i finansową Grupy i Spółki K2 Internet S.A. oraz ich wynik finansowy, a półroczne sprawozdanie z działalności Grupy Kapitałowej K2 Internet za okres 6 miesięcy zakończony 30 czerwca 2019 r. zawiera prawdziwy obraz rozwoju i osiągnięć oraz sytuacji Grupy, w tym opis podstawowych zagrożeń i ryzyka.

Data: 29 sierpnia 2019 r.

Podpisy Członków Zarządu K2 Internet S.A.

Podpisano kwalifikowanym
podpisem elektronicznym

Tomasz Tomczyk
Prezes ZarząduPodpisano kwalifikowanym
podpisem elektronicznym

Rafał Ciszewski
Wiceprezes ZarząduPodpisano kwalifikowanym
podpisem elektronicznym

Łukasz Lewandowski
Wiceprezes Zarządu