



**Skonsolidowany  
raport okresowy  
Grupy Kapitałowej K2 Internet  
za okres 6 miesięcy zakończony  
30 czerwca 2018**

Warszawa, 30 sierpnia 2018

## Spis treści

<b>1.</b>	<b>Skonsolidowane wybrane dane finansowe .....</b>	<b>4</b>
<b>2.</b>	<b>Skrócone śródroczne skonsolidowane sprawozdanie finansowe .....</b>	<b>5</b>
2.1.	Skrócone śródroczne skonsolidowane sprawozdanie z sytuacji finansowej.....	5
2.2.	Skrócone śródroczne skonsolidowane sprawozdanie z zysków lub strat i innych całkowitych dochodów .....	6
2.3.	Skrócone śródroczne skonsolidowane sprawozdanie z przepływów pieniężnych .....	7
2.4.	Skrócone śródroczne skonsolidowane zestawienie zmian w kapitale własnym .....	8
2.5.	Wybrane informacje objaśniające .....	9
2.5.1.	Dane podstawowe.....	9
2.5.2.	Podstawa prawna sporządzenia skróconego śródrocznego skonsolidowanego sprawozdania finansowego .....	12
2.5.3.	Polityka rachunkowości.....	14
2.5.4.	Segmenty operacyjne .....	15
2.5.5.	Wycena opcji do wartości godziwej .....	18
2.5.6.	Uzupelniające informacje o kosztach operacyjnych Grupy K2 .....	18
2.5.7.	Rezerwy na zobowiązania Grupy K2.....	19
2.5.8.	Odpisy aktualizujące należności Grupy K2.....	19
2.5.9.	Szacunki dotyczące przychodów .....	19
2.5.10.	Zmiany zobowiązań warunkowych lub aktywów warunkowych .....	19
2.5.11.	Zobowiązania z tytułu kredytów .....	20
2.5.12.	Objaśnienia dotyczące sezonowości lub cykliczności działalności w prezentowanym okresie .....	20
2.5.13.	Pozycje nietypowe wpływające na aktywa, zobowiązania, kapitał, wynik finansowy netto lub przepływy środków pieniężnych .....	20
2.5.14.	Emisje, wykup i spłaty dłużnych i kapitałowych papierów wartościowych .....	20
2.5.15.	Dywidendy .....	21
2.5.16.	Skup akcji własnych .....	21
2.5.17.	Nabycie rzeczowych aktywów trwałych i wartości niematerialnych .....	21
2.5.18.	Transakcje z jednostkami powiązаныmi w tym Radą Nadzorczą i Zarządem jednostki dominującej .....	21
2.5.19.	Instrumenty finansowe .....	22
2.5.20.	Analiza wiekowa należności z tytułu dostaw i usług .....	23
2.5.21.	Informacje o istotnych zdarzeniach po dniu bilansowym .....	23
<b>3.</b>	<b>Jednostkowe wybrane dane finansowe K2 Internet S.A.....</b>	<b>24</b>
<b>4.</b>	<b>Skrócone śródroczne jednostkowe sprawozdanie finansowe K2 Internet S.A. ....</b>	<b>25</b>
4.1.	Skrócone śródroczne jednostkowe sprawozdanie z sytuacji finansowej K2 Internet S.A. ....	25
4.2.	Skrócone śródroczne jednostkowe sprawozdanie z zysków lub strat i innych całkowitych dochodów K2 Internet S.A.....	26
4.3.	Skrócone śródroczne jednostkowe sprawozdanie z przepływów pieniężnych K2 Internet S.A.....	27
4.4.	Skrócone śródroczne jednostkowe zestawienie zmian w kapitale własnym K2 Internet S.A.....	28
4.5.	Wybrane informacje objaśniające .....	29
4.5.1.	Podstawa prawna sporządzenia skróconego śródrocznego jednostkowego sprawozdania finansowego .....	29
4.5.2.	Uzupelniające informacje o kosztach operacyjnych K2 Internet S A .....	30
4.5.3.	Rezerwy na zobowiązania K2 Internet S A .....	30
4.5.4.	Akcje i udziały w jednostkach zależnych .....	30
4.5.5.	Nabycie aktywów trwałych .....	30
4.5.6.	Zobowiązania z tyt. obligacji.....	31
4.5.7.	Odpisy aktualizujące należności K2 Internet S A .....	31
4.5.8.	Transakcje z jednostkami powiązаныmi w tym Radą Nadzorczą i Zarządem K2 Internet S A .....	31

4 5 9	Instrumenty finansowe .....	32
4 5 10	Informacja uzupełniająca .....	32
<b>5.</b>	<b>Półroczne sprawozdanie z działalności Grupy Kapitałowej K2 Internet .....</b>	<b>34</b>
5.1.	Wstęp .....	34
5.2.	Podstawowe wielkości ekonomiczno-finansowe .....	34
5.3.	Charakterystyka zewnętrznych i wewnętrznych zdarzeń i czynników istotnych dla rozwoju grupy oraz perspektywy rozwoju działalności .....	37
5.4.	Dodatkowe informacje wymagane rozporządzeniem .....	41
5.5.	Podstawowe zagrożenia i czynniki ryzyka .....	44
5.6.	Informacje dotyczące stosowania zasad ładu korporacyjnego w Grupie Kapitałowej .....	48
5.7.	Oświadczenie Zarządu .....	48

# 1. Skonsolidowane wybrane dane finansowe

	od 01.01.2018 do 30.06.2018	od 01.01.2017 do 30.06.2017	od 01.01.2018 do 30.06.2018	od 01.01.2017 do 30.06.2017
	PLN'000	PLN'000	EUR'000	EUR'000
I. Przychody ze sprzedaży usług	50 633	48 180	11 943	11 343
II. Zysk na działalności operacyjnej (EBIT)	850	827	200	195
III. EBITDA <sup>1</sup>	3 228	3 456	761	814
IV. Zysk brutto	703	588	166	138
V. Zysk netto	512	45	121	11
VI. Przepływy pieniężne netto z działalności operacyjnej	4 580	- 203	1 080	- 48
VII. Przepływy pieniężne netto z działalności inwestycyjnej	- 2 490	- 964	- 587	- 227
VIII. Przepływy pieniężne netto z działalności finansowej	- 1 145	- 2 468	- 270	- 581
IX. Przepływy pieniężne netto razem	945	- 3 635	223	- 856
X. Średnioważona liczba akcji	2 485 032	2 485 032	2 485 032	2 485 032
XI. Zysk na jedną akcję	0,21 (PLN)	0,02 (PLN)	0,05 (EUR)	0,00 (EUR)
XII. Uchwalona dywidenda na jedną akcję	1,00 (PLN)	1,00 (PLN)	0,24 (EUR)	0,24 (EUR)
	<b>30.06.2018</b>	31.12.2017	<b>30.06.2018</b>	31.12.2017
	PLN'000	PLN'000	EUR'000	EUR'000
XIII. Aktywa razem	52 595	57 864	12 059	13 873
XIV. Zobowiązania i rezerwy na zobowiązania	27 637	31 100	6 336	7 456
XV. Zobowiązania i rezerwy długoterminowe	3 486	4 646	799	1 114
XVI. Zobowiązania i rezerwy krótkoterminowe	24 151	26 454	5 537	6 343
XVII. Kapitał własny	24 958	26 764	5 722	6 417
XVIII. Kapitał podstawowy	2 485	2 485	570	596

Do przeliczenia danych pochodzących ze skróconego śródrocznego skonsolidowanego sprawozdania z zysków lub strat i innych całkowitych dochodów oraz skróconego śródrocznego skonsolidowanego sprawozdania z przepływów pieniężnych użyto kursów stanowiących średnią arytmetyczną kursów podawanych przez NBP na ostatni dzień miesiąca wchodzącego w skład okresu sprawozdawczego, tj.:

- z wyliczenia za okres 01.01.2017 - 30.06.2017 r. przyjęto kurs 1 EUR = 4,2474 PLN;

- z wyliczenia za okres 01.01.2018 - 30.06.2018 r. przyjęto kurs 1 EUR = 4,2395 PLN.

Do przeliczenia pozycji ze skróconego śródrocznego skonsolidowanego sprawozdania z sytuacji finansowej na EUR przyjęto średni kurs NBP ustalony na ostatni dzień okresu, którego dotyczą prezentowane dane, tj.:

- na dzień 31.12.2017 r. 1 EUR = 4,1709 PLN;

- na dzień 30.06.2018 r. 1 EUR = 4,3616 PLN.

<sup>1</sup>EBITDA rozumiana jako zysk/strata na działalności operacyjnej (EBIT) powiększony o amortyzację i odpisy na trwałą utratę wartości, jeżeli występują.

## 2. Skrócone śródroczne skonsolidowane sprawozdanie finansowe

### 2.1. Skrócone śródroczne skonsolidowane sprawozdanie z sytuacji finansowej

Aktywa	30.06.2018	31.12.2017	30.06.2017
	PLN'000	PLN'000	PLN'000
<b>AKTYWA TRWAŁE</b>	<b>18 887</b>	<b>18 903</b>	<b>21 262</b>
Wartości niematerialne	8 403	7 725	8 144
Wartość firmy jednostek zależnych	1 245	1 245	1 245
Rzeczowe aktywa trwałe	5 431	5 877	6 580
Wspólne ustalenia umowne	3	59	6
Aktywa z tytułu odroczonego podatku dochodowego	3 805	3 997	5 287
<b>AKTYWA OBROTOWE</b>	<b>33 708</b>	<b>38 961</b>	<b>30 702</b>
Należności z tytułu dostaw i usług	26 106	33 726	25 561
Pozostałe należności publicznoprawne	1 410	945	540
Pozostałe należności	1 645	747	1 131
Aktywa finansowe z tyt. udzielonych pożyczek	41	49	57
Pozostałe aktywa	470	403	420
Środki pieniężne i ich ekwiwalenty	4 036	3 091	2 993
<b>AKTYWA RAZEM</b>	<b>52 595</b>	<b>57 864</b>	<b>51 964</b>
Pasywa	30.06.2018	31.12.2017	30.06.2017
	PLN'000	PLN'000	PLN'000
<b>KAPITAŁ WŁASNY</b>	<b>24 958</b>	<b>26 764</b>	<b>23 003</b>
Kapitał podstawowy	2 485	2 485	2 485
Kapitał z emisji akcji powyżej ich wartości nominalnej	12 070	12 070	12 070
Zyski zatrzymane	9 356	8 055	8 054
Kapitał rezerwowy z tytułu emisji akcji pracowniczych	349	349	349
Akcje własne	- 195	-	-
Wynik okresu bieżącego	512	3 787	45
<b>Kapitał przynależny akcjonariuszom jednostki dominującej</b>	<b>24 577</b>	<b>26 746</b>	<b>23 003</b>
Udziały niedające kontroli	381	18	-
<b>ZOBOWIĄZANIA I REZERWY NA ZOBOWIĄZANIA</b>	<b>27 637</b>	<b>31 100</b>	<b>28 961</b>
<b>Zobowiązania i rezerwy długoterminowe</b>	<b>3 486</b>	<b>4 646</b>	<b>6 397</b>
Rezerwa z tytułu odroczonego podatku dochodowego	3 016	3 680	4 973
Długoterminowe zobowiązania z tyt. leasingu finansowego	470	966	1 405
Długoterminowe zobowiązania z tyt. kredytów	-	-	19
<b>Zobowiązania i rezerwy krótkoterminowe</b>	<b>24 151</b>	<b>26 454</b>	<b>22 564</b>
Zobowiązania z tytułu dostaw i usług	8 575	10 147	6 646
Zobowiązania z tytułu dostaw i usług w faktoringu odwrotnym	1 546	1 111	637
Zobowiązania z tytułu podatku dochodowego	10	135	16
Pozostałe zobowiązania publicznoprawne	1 700	2 617	1 457
Zobowiązania z tytułu kredytów	2 086	2 108	1 936
Krótkoterminowe zobowiązania z tytułu leasingu finansowego	1 311	1 565	1 514
Pozostałe zobowiązania	221	252	327
Zobowiązanie z tytułu uchwalonej dywidendy	2 485	-	2 485
Rezerwy na zobowiązania	1 548	3 273	1 885
Pozostałe pasywa	4 669	5 246	5 661
<b>PASYWA RAZEM</b>	<b>52 595</b>	<b>57 864</b>	<b>51 964</b>

**2.2. Skrócone śródroczne skonsolidowane sprawozdanie z zysków lub strat  
i innych całkowitych dochodów**

	<b>od 01.01.2018 do 30.06.2018</b>	<b>od 01.04.2018 do 30.06.2018</b>	<i>od 01.01.2017 do 30.06.2017</i>	<i>od 01.04.2017 do 30.06.2017</i>
	PLN'000	PLN'000	PLN'000	PLN'000
<b>Przychody ze sprzedaży usług</b>	<b>50 633</b>	<b>24 517</b>	<b>48 180</b>	<b>23 386</b>
Koszty sprzedanych usług	- 46 114	- 21 889	- 43 953	- 20 991
<b>Zysk brutto ze sprzedaży</b>	<b>4 519</b>	<b>2 628</b>	<b>4 227</b>	<b>2 395</b>
Koszty ogólnego zarządu <sup>1</sup>	- 4 280	- 2 244	- 3 864	- 1 952
<b>Zysk ze sprzedaży</b>	<b>239</b>	<b>384</b>	<b>363</b>	<b>443</b>
Pozostałe przychody / koszty operacyjne netto	611	140	464	144
<b>Zysk na działalności operacyjnej (EBIT)</b>	<b>850</b>	<b>524</b>	<b>827</b>	<b>587</b>
Przychody / koszty finansowe netto	- 91	- 7	- 220	- 107
Wspólne ustalenia umowne	- 56	-	- 19	- 19
<b>Zysk przed opodatkowaniem</b>	<b>703</b>	<b>517</b>	<b>588</b>	<b>461</b>
Podatek dochodowy	- 191	- 110	- 543	- 361
<b>Zysk netto</b>	<b>512</b>	<b>407</b>	<b>45</b>	<b>100</b>
<b>Zysk na jedną akcję (zł)</b>	<b>0,21</b>	<b>0,17</b>	<b>0,02</b>	<b>0,04</b>
Zysk za okres	512	407	45	100
Inne całkowite dochody	-	-	-	-
Aktywa finansowe dostępne do sprzedaży	-	-	-	-
Zabezpieczenie przepływów pieniężnych	-	-	-	-
Zyski/straty aktuarialne	-	-	-	-
Podatek dochodowy dotyczący innych całkowitych dochodów	-	-	-	-
Inne całkowite dochody netto	-	-	-	-
<b>Całkowity dochód za okres</b>	<b>512</b>	<b>407</b>	<b>45</b>	<b>100</b>
Zysk netto przypadająca na:				
akcjonariuszy jednostki dominującej	512	407	45	100
akcjonariuszy/udziałowców niekontrolujących	-	-	-	-

<sup>1</sup>W kosztach ogólnego zarządu w okresie od 1 stycznia 2018 r. do 30 czerwca 2018 r. ujęto kwotę 406 tys. zł wynikającą z wyceny opcji na udziały spółki dla kluczowych menedżerów FABRITY Sp. z o.o. Szczegóły wyceny zostały przedstawione w pkt. 2.5.5. „Wycena opcji do wartości godziwej”.

### 2.3. Skrócone śródroczne skonsolidowane sprawozdanie z przepływów pieniężnych

Przepływy pieniężne z działalności operacyjnej	od 01.01.2018 do 30.06.2018	od 01.01.2017 do 30.06.2017
	PLN'000	PLN'000
Zysk przed opodatkowaniem	703	588
Amortyzacja	2 378	2 629
Odsetki finansowe netto	67	58
Wynik na działalności inwestycyjnej	56	- 77
Zmiana stanu należności	6 309	105
Zmiana stanu pozostałych aktywów	- 67	28
Zmiana stanu rezerw i pozostałych pasywów	- 2 302	- 381
Zmiana stanu zobowiązań z tyt. dostaw i usług w faktoringu odwrotnym	435	260
Zmiana stanu zobowiązań krótkoterminowych z wyjątkiem kredytów i pożyczek	- 2 158	- 3 266
<b>Środki pieniężne netto z działalności operacyjnej</b>	<b>5 421</b>	<b>- 56</b>
Podatek dochodowy zapłacony	- 841	- 147
<b>Przepływy pieniężne netto z działalności operacyjnej</b>	<b>4 580</b>	<b>- 203</b>
<i>Przepływy pieniężne z działalności inwestycyjnej</i>		
<b>Wpływy</b>	<b>27</b>	<b>392</b>
Sprzedaż rzeczowych aktywów trwałych i wartości niematerialnych	10	291
Otrzymane zwroty pożyczek	9	28
Otrzymane odsetki z działalności inwestycyjnej	8	73
<b>Wydatki</b>	<b>- 2 517</b>	<b>- 1 356</b>
Zakup rzeczowych aktywów trwałych oraz wartości niematerialnych	- 2 517	- 1 356
<b>Przepływy pieniężne netto z działalności inwestycyjnej</b>	<b>- 2 490</b>	<b>- 964</b>
<i>Przepływy pieniężne z działalności finansowej</i>		
<b>Wpływy</b>	-	-
Zaciągnięcie pożyczek i kredytów	-	-
<b>Wydatki</b>	<b>- 1 145</b>	<b>- 2 468</b>
Splata pożyczek i kredytów	- 22	- 1 426
Skup akcji własnych	- 195	-
Zapłata rat leasingu finansowego	- 852	- 962
Płatności z tytułu odsetek finansowych	- 76	- 80
<b>Przepływy pieniężne netto z działalności finansowej</b>	<b>- 1 145</b>	<b>- 2 468</b>
<i>Przepływy razem</i>		
<b>Przepływy pieniężne netto razem</b>	<b>945</b>	<b>- 3 635</b>
Bilansowa zmiana stanu środków pieniężnych	945	- 3 635
Środki pieniężne na początek okresu	3 091	6 628
Środki pieniężne na koniec okresu	4 036	2 993

## 2.4. Skrócone śródroczne skonsolidowane zestawienie zmian w kapitale własnym

	Kapitał podstawowy	Kapitał z emisji akcji powyżej ich wartości nominalnej	Zyski zatrzymane	Akcje własne	Kapitał rezerwowy z tytułu emisji akcji	Wynik okresu bieżącego	Wynik okresu bieżącego	Kapitał przynależny akcjonariuszom jednostki dominującej	Udziały niedające kontroli	Razem kapitał własny
<b>Stan na 01.01.2017</b>	2 485	12 070	10 539	-	349	-	-	25 443	-	25 443
Wynik netto od 01.01.2017 do 30.06.2017	-	-	-	-	-	45	45	-	-	45
Uchwalona dywidenda	-	-	-2 485	-	-	-	-2 485	-	-	-2 485
<b>Stan na 30.06.2017</b>	2 485	12 070	8 054	-	349	45	23 003	-	-	23 003
<b>Stan na 01.01.2017</b>	2 485	12 070	10 539	-	349	-	-	25 443	-	25 443
Wynik netto za 2017	-	-	-	-	-	3 787	3 787	-	-	3 787
Wypłacona dywidenda	-	-	-2 484	-	-	-	-2 484	-	-	-2 484
Ujęcie opcji na udziały w spółce zależnej	-	-	-	-	-	-	-	-	18	18
<b>Stan na 31.12.2017</b>	2 485	12 070	8 055	-	349	3 787	26 746	18	18	26 764
<b>Stan na 01.01.2018</b>	2 485	12 070	11 841	-	349	-	-	26 745	18	26 763
Wynik netto od 01.01.2018 do 30.06.2018	-	-	-	-	-	512	512	-	-	512
Uchwalona dywidenda	-	-	-2 485	-	-	-	-2 485	-	-	-2 485
Nabycie akcji własnych	-	-	-	-195	-	-	-195	-	-	-195
Ujęcie opcji na udziały w spółce zależnej	-	-	-	-	-	-	-	-	363	363
<b>Stan na 30.06.2018</b>	2 485	12 070	9 356	-195	349	512	24 577	381	381	24 958



## 2.5. Wybrane informacje objaśniające

### 2.5.1. Dane podstawowe

Grupa Kapitałowa K2 Internet (Grupa K2 Internet, Grupa K2, Grupa) z siedzibą w Warszawie, ul. Domaniewska 44a, 02-672 Warszawa, jest grupą spółek zajmujących się tworzeniem rozwiązań dla handlu elektronicznego, serwisów internetowych na stronach www, reklamą internetową, usługami IT oraz świadczeniem usług w chmurze obliczeniowej. Grupa K2 od 19 lat konsekwentnie buduje pozycję partnera największych polskich oraz zagranicznych organizacji we wszystkich aspektach ich obecności online.

#### Skonsolidowane sprawozdanie finansowe obejmuje:

- jednostkę dominującą **K2 Internet S.A.**,
- podmioty zależne (konsolidowane metodą pełną):
  - **K2 Media S.A.**, w którym jednostka dominująca posiada 100% akcji,
  - **FABRITY Sp. z o.o.**, w którym jednostka dominująca posiada 100% udziałów,
  - **K2 Search Sp. z o.o.**, w którym jednostka dominująca posiada 100% udziałów,
  - **Agencja K2.pl Sp. z o.o. S.K.A.**, w którym jednostka dominująca posiada 100% akcji,
  - **K2 TM Sp. z o.o.**, w którym jednostka zależna **Agencja K2.pl Sp. z o.o. S.K.A.** posiada 99,95% udziałów i jednostka dominująca posiada 0,05% udziałów,
  - **OKTAWAVE Sp. z o.o.**, w którym jednostka dominująca posiada 100% udziałów,
  - **K2.pl Sp. z o.o.**, w którym jednostka dominująca posiada 100% udziałów.
- wspólne ustalenia umowne (ujmowane metodą praw własności):
  - **Newnited Sp. z o.o.**, w którym jednostka **K2 Media S.A.** posiada 50% udziałów.

#### Dane jednostki dominującej K2 Internet S.A.

**Nazwa:** K2 Internet Spółka Akcyjna (K2 Internet S.A.)

**Siedziba na dzień sporządzenia skonsolidowanego raportu półrocznego:** ul. Domaniewska 44a, 02-672 Warszawa

#### Przedmiot działalności:

- działalność firm centralnych (head offices) i holdingów, z wyłączeniem holdingów finansowych;
- działalność rachunkowo-księgowa;
- pozostała działalność usługowa w zakresie technologii informatycznych i komputerowych;
- działalność związana z oprogramowaniem;
- działalność związana z zarządzaniem urządzeniami informatycznymi;
- przetwarzanie danych, zarządzanie stronami internetowymi (hosting) i podobna działalność;
- działalność agencji reklamowych;
- pośrednictwo w sprzedaży czasu i miejsca na cele reklamowe w mediach elektronicznych (Internet);
- badanie rynku i opinii publicznej;
- wynajem i dzierżawa maszyn i urządzeń biurowych, włączając komputery.

**Podstawa prawna działalności:**

K2 Internet Spółka Akcyjna została utworzona Aktem Notarialnym Nr A-3806/2000 z dnia 8 czerwca 2000 r. Jednostka dominująca jest wpisana do Krajowego Rejestru Sądowego prowadzonego przez Sąd Rejonowy dla m. st. Warszawy w Warszawie, XIII Wydział Gospodarczy pod numerem KRS 0000059690. Jednostce dominującej nadano numer statystyczny REGON 016378720 oraz numer identyfikacji podatkowej NIP 9511983801.

**Czas trwania jednostki dominującej:** nieoznaczony

**Skład Zarządu:**

- Tomasz Tomczyk – Prezes Zarządu
- Rafał Ciszewski – Wiceprezes Zarządu
- Łukasz Lewandowski – Wiceprezes Zarządu

**Skład Rady Nadzorczej w okresie objętym raportem do dnia przekazania niniejszego raportu do publikacji:**

- Grzegorz Stulgis – Przewodniczący Rady Nadzorczej
- Janusz Żebrowski – Wiceprzewodniczący Rady Nadzorczej
- Robert Rządca – Członek Rady Nadzorczej
- Dariusz Ciborski – Członek Rady Nadzorczej
- Michał Zdziarski – Członek Rady Nadzorczej od dnia 19 czerwca 2018 r.
- Eryk Karski – Członek Rady Nadzorczej od dnia 7 lutego 2018 r. do dnia 19 czerwca 2018 r.
- Tomasz Wołynko – Członek Rady Nadzorczej do dnia 7 lutego 2018 r.

**Dane dotyczące jednostki dominującej w stosunku do K2 Internet S.A.:**

Według stanu na dzień bilansowy, tj. 30 czerwca 2018 r. K2 Internet S.A. nie jest w sposób pośredni lub bezpośredni kontrolowana przez inny podmiot.

**Informacje dotyczące znaczących akcjonariuszy**

Według najlepszej wiedzy Emitenta na dzień zatwierdzenia niniejszego skonsolidowanego raportu okresowego Grupy Kapitałowej K2 Internet do publikacji, znaczącymi akcjonariuszami K2 Internet S.A., tj. posiadającymi co najmniej 5% liczby głosów na Walnym Zgromadzeniu, byli:

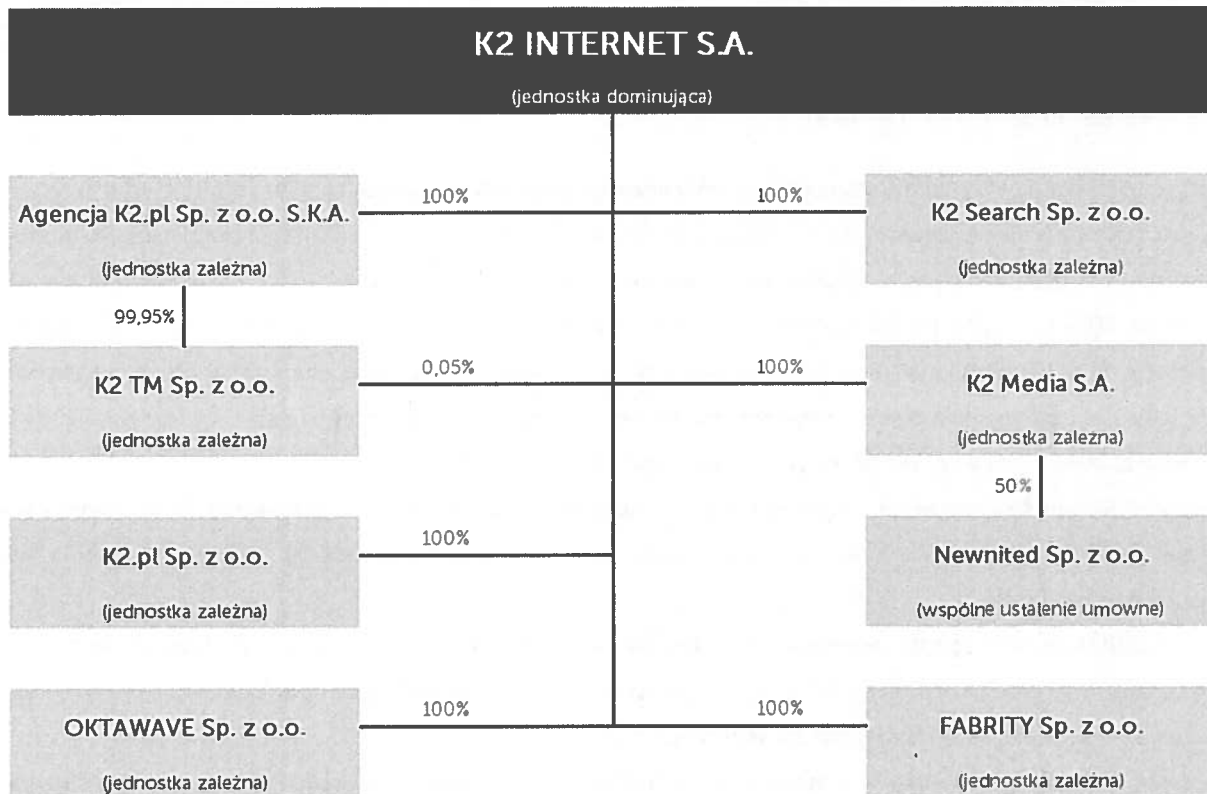
Akcjonariusze	Liczba posiadanych akcji	Udział % w kapitale zakładowym	Udział % w ogólnej liczbie głosów na WZA
Janusz Żebrowski	409 373	16,47%	16,47%
AGS A/S <sup>1</sup>	318 500	12,82%	12,82%
Opoka TFI <sup>2</sup>	186 101	7,49%	7,49%
Bożena i Andrzej Kosińscy	170 603	6,87%	6,87%

<sup>1</sup>Podmiot powiązany z Grzegorzem Stulgisem - Przewodniczącym Rady Nadzorczej

<sup>2</sup>Dane na dzień 3 czerwca 2018 r. (dzień rejestracji) na podstawie listy osób uprawnionych do udziału w ZWZA K2 Internet S.A. w dniu 19 czerwca 2018 r.

**Opis organizacji Grupy Kapitałowej K2 Internet na dzień 30 czerwca 2018 r.**

Na dzień 30 czerwca 2018 r. oraz na dzień zatwierdzenia niniejszego skonsolidowanego raportu okresowego do publikacji, K2 Internet S.A. była podmiotem dominującym dla 7 spółek. Wszystkie jednostki zależne konsolidowane były metodą pełną.



## 2.5.2. Podstawa prawna sporządzenia skróconego śródrocznego skonsolidowanego sprawozdania finansowego

### **Oświadczenie o zgodności z MSSF**

Niniejsze skrócone śródroczne skonsolidowane sprawozdanie finansowe zostało sporządzone zgodnie z Międzynarodowymi Standardami Sprawozdawczości Finansowej („MSSF”) zatwierdzonymi przez Unię Europejską, opublikowanymi i obowiązującymi na dzień 30 czerwca 2018 r., a w kwestiach nieuregulowanych w tych standardach zgodnie z ustawą o rachunkowości. Informacje zwarte w raporcie okresowym zostały podane z uwzględnieniem kryterium ich istotności.

### **Podstawa prawna sporządzenia skróconego śródrocznego skonsolidowanego sprawozdania finansowego**

Prezentowane skrócone śródroczne sprawozdanie finansowe przedstawia: sytuację finansową Grupy Kapitałowej K2 Internet na dzień 30 czerwca 2018 r. oraz dane porównawcze na 31 grudnia 2017 r. jak również na dzień 30 czerwca 2017 r., wyniki jej działalności za okres 6 i 3 miesięcy oraz przepływy pieniężne za okres 6 miesięcy, zakończony dnia 30 czerwca 2018 r. i 30 czerwca 2017 r. Zawiera również skrócone śródroczne skonsolidowane zestawienie ze zmian w kapitale własnym za okres 6 miesięcy, zakończony dnia 30 czerwca 2018 r. i 30 czerwca 2017 r oraz za okres 12 miesięcy, zakończony dnia 31 grudnia 2017 r.

Niniejsze skrócone śródroczne skonsolidowane sprawozdanie finansowe Grupy Kapitałowej K2 Internet zostało sporządzone zgodnie z MSR 34 „Śródroczna sprawozdawczość finansowa” oraz zgodnie z pozostałymi MSR i MSSF mającymi zastosowanie.

Do skonsolidowanego raportu okresowego Grupy Kapitałowej dołączono skrócone śródroczne jednostkowe sprawozdanie finansowe K2 Internet S.A. obejmujące ten sam okres sprawozdawczy wraz z danymi porównawczymi, co skrócone śródroczne skonsolidowane sprawozdanie finansowe.

Skrócone śródroczne skonsolidowane sprawozdanie finansowe nie obejmuje wszystkich informacji oraz ujawnień wymaganych w rocznym skonsolidowanym sprawozdaniu finansowym, dlatego należy je czytać łącznie ze skonsolidowanym sprawozdaniem finansowym Grupy Kapitałowej za rok obrotowy zakończony 31 grudnia 2017 r.

W niniejszym skróconym śródrocznym skonsolidowanym sprawozdaniu finansowym, dokonane przez Zarząd jednostki dominującej istotne osądy w zakresie stosowania przez Grupę Kapitałową zasad rachunkowości i główne źródła szacowania niepewności były takie same jak opisane w skonsolidowanym sprawozdaniu finansowym Grupy Kapitałowej za rok zakończony 31 grudnia 2017 r.

**Zastosowanie nowych standardów i interpretacji**

Zasady (polityki) rachunkowości zastosowane do sporządzenia niniejszego skróconego śródrocznego skonsolidowanego sprawozdania finansowego są spójne z tymi, które zastosowano przy sporządzaniu skonsolidowanego sprawozdania finansowego grupy za rok zakończony 31 grudnia 2017 r., za wyjątkiem zastosowania następujących nowych lub zmienionych standardów oraz nowych interpretacji obowiązujących dla okresów rocznych rozpoczynających się w dniu 1 stycznia 2018 r.:

- MSSF 15 Przychody z umów z klientami opublikowany 24 maja 2014 r. (oraz Objasnienia do MSSF 15 Przychody z umów z klientami opublikowane 12 kwietnia 2016 r.)

W odniesieniu do zmian dotyczących MSSF 15 Przychody z tytułu umów z klientami Zarząd przeprowadził analizę wpływu powyższego standardu na sytuację finansową, wyniki działalności Grupy oraz na zakres informacji prezentowanych w skróconym śródrocznym skonsolidowanym sprawozdaniu finansowym. Powyższa analiza obejmowała przede wszystkim moment rozpoznania przychodu ze sprzedaży usług. Na podstawie przeprowadzonych analiz, Zarząd nie stwierdził istotnych zmian w stosunku do dotychczas stosowanej przez Grupę polityki rachunkowości w tym obszarze.

- MSSF 9 Instrumenty Finansowe (opublikowano dnia 24 lipca 2014 roku)

Wprowadzone wszystkie ww. zmiany zostały przeanalizowane przez Zarząd Spółki i nie mają one istotnego wpływu na sytuację finansową, wyniki działalności Grupy, ani też na zakres informacji prezentowanych w niniejszym skróconym śródrocznym skonsolidowanym sprawozdaniu finansowym.

**Następujące standardy, interpretacje i zmiany zostały wydane przez Radę Międzynarodowych Standardów Rachunkowości lub Komitet ds. Interpretacji Międzynarodowej Sprawozdawczości Finansowej, a nie weszły jeszcze w życie:**

- MSSF 16 Leasing (opublikowano dnia 13 stycznia 2016 roku) - mający zastosowanie dla okresów rocznych rozpoczynających się dnia 1 stycznia 2019 roku lub po tej dacie;
- KIMSF 22 Transakcje w walucie obcej i zaliczki (opublikowano dnia 8 grudnia 2016 roku) – do dnia zatwierdzenia niniejszego skróconego śródrocznego sprawozdania finansowego niezatwierdzone przez UE – mająca zastosowanie dla okresów rocznych rozpoczynających się dnia 1 stycznia 2018 roku lub po tej dacie;
- MSSF 17 Umowy ubezpieczeniowe (opublikowano dnia 18 maja 2017 roku) - mający zastosowanie dla okresów rocznych rozpoczynających się dnia 1 stycznia 2021 roku lub po tej dacie;
- KIMSF 23 Niepewność związana z ujemnością podatku dochodowego (opublikowano dnia 7 czerwca 2017 roku) - do dnia zatwierdzenia niniejszego skróconego śródrocznego skonsolidowanego sprawozdania finansowego niezatwierdzony przez UE - mający zastosowanie dla okresów rocznych rozpoczynających się dnia 1 stycznia 2019 roku lub po tej dacie;
- Zmiany do MSSF 9 Kontrakty z cechami przedpłat z ujemną rekompensatą (opublikowano dnia 12 października 2017 roku) – do dnia zatwierdzenia niniejszego skróconego śródrocznego sprawozdania finansowego niezatwierdzone przez UE – mające zastosowanie dla okresów rocznych rozpoczynających się dnia 1 stycznia 2019 roku lub po tej dacie;
- Zmiany do MSR 28 Udziały długoterminowe w jednostkach stowarzyszonych i wspólnych przedsięwzięciach (opublikowano dnia 12 października 2017 roku) – do dnia zatwierdzenia niniejszego

skróconego śródrocznego sprawozdania finansowego niezatwierdzone przez UE – mające zastosowanie dla okresów rocznych rozpoczynających się dnia 1 stycznia 2019 roku lub po tej dacie;

- Zmiany do MSR 19 Świadczenia pracownicze – do dnia zatwierdzenia niniejszego skróconego śródrocznego sprawozdania finansowego niezatwierdzone przez UE – mające zastosowanie dla okresów rocznych rozpoczynających się dnia 1 stycznia 2019 roku lub po tej dacie;
- Zmiany do MSSF 10 i MSR 28 Transakcje sprzedaży lub wniesienia aktywów pomiędzy inwestorem a jego jednostką stowarzyszoną lub wspólnym przedsięwzięciem (opublikowano dnia 11 września 2014 roku) - prace prowadzące do zatwierdzenia niniejszych zmian zostały przez UE odłożone bezterminowo - termin wejścia w życie został odroczony przez RMSR na czas nieokreślony.

Grupa postanowiła, iż nie skorzysta z możliwości wcześniejszego zastosowania powyższych zmian do istniejących standardów oraz powyższych nowych standardów.

Zarząd jest w trakcie weryfikowania wpływu powyższych standardów na sytuację finansową, wyniki działalności Grupy oraz na zakres informacji prezentowanych w skróconym śródrocznym skonsolidowanym sprawozdaniu finansowym.

Grupa nie stosuje rachunkowości zabezpieczeń.

#### **Waluta pomiaru i waluta skróconego śródrocznego skonsolidowanego sprawozdania finansowego**

Walutą pomiaru Grupy i walutą sprawozdawczą niniejszego skróconego śródrocznego skonsolidowanego sprawozdania finansowego jest złoty polski. Dane w skróconym śródrocznym skonsolidowanym sprawozdaniu finansowym zostały wykazane w tysiącach złotych, chyba że w konkretnych sytuacjach zostały podane z większą dokładnością.

#### **Kontynuacja działalności**

Niniejsze skrócone śródroczne skonsolidowane sprawozdanie finansowe zostało sporządzone przy założeniu kontynuowania działalności w dającej się przewidzieć przyszłości. Na dzień sporządzenia skróconego śródrocznego skonsolidowanego sprawozdania finansowego nie istnieją żadne okoliczności wskazujące na zagrożenie kontynuacji działalności gospodarczej przez jednostkę dominującą.

#### **Zatwierdzenie skróconego śródrocznego skonsolidowanego sprawozdania finansowego**

Niniejsze skrócone śródroczne skonsolidowane sprawozdanie finansowe zostało zatwierdzone do publikacji przez Zarząd jednostki dominującej w dniu 30 sierpnia 2018 r.

### 2.5.3. Polityka rachunkowości

W skróconym śródrocznym skonsolidowanym sprawozdaniu finansowym przestrzegano tych samych zasad (polityki) rachunkowości i metod obliczeniowych co w ostatnim rocznym skonsolidowanym sprawozdaniu finansowym. Grupa zamierza przyjąć opublikowane, lecz nieobowiązujące do dnia publikacji niniejszego skróconego śródrocznego skonsolidowanego sprawozdania finansowego zmiany MSSF, zgodnie z datą ich wejścia w życie. Oszacowanie wpływu zmian oraz nowych MSSF na przyszłe skonsolidowane sprawozdanie finansowe Grupy zostało przedstawione w skonsolidowanym sprawozdaniu finansowym za rok 2017.

#### 2.5.4. Segmenty operacyjne

Działalność Grupy K2 została przedstawiona w ramach 4 segmentów operacyjnych:

- **Segment agencyjny** skupiający działalność agencji reklamowych (**Agencja K2 i K2.pl**);
- **Segment mediowy** obejmujący m.in. działalność pośrednictwa mediowego, marketingu w wyszukiwarkach i badań mediowych (biznesy **K2 Media, K2 Search**);
- **Segment infrastrukturalny** świadczący usługi przetwarzania danych w chmurze pod marką **OKTAWAVE** oraz usługi hostingu zarządzanego;
- **Segment rozwiązań IT** (marka **FABRITY**) dostarczający kompleksowe wsparcie w zakresie tworzenia oprogramowania dla biznesu, doradztwa i realizacji projektów informatycznych.

Przedstawiony podział segmentów pozwala na zarządcze zaprezentowanie wyodrębnionych typów działalności Grupy K2, które z uwagi na osiągniętą wagę w skali Grupy K2 zasługują na odrębną analizę i których wyniki finansowe są regularnie przeglądane przez Zarząd jednostki dominującej. W analizie segmentowej wyodrębniono ponadto koszty zakupu usług mediowych, marketingowych i licencji, które stanowią usługi firm trzecich odsprzedawanych dalej Klientom spółek Grupy lub będących komponentem dostarczanych kompleksowych usług. Przychody ze sprzedaży usług pomniejszone o koszty zakupu usług mediowych, marketingowych i licencji stanowią przychody ze sprzedaży usług własnych (Przychody operacyjne), które w procesie zarządzania są istotnym elementem do analizy zyskowności i rozwoju biznesu.

Z uwagi na fakt, że dane dot. aktywów, zobowiązań, istotnych pozycji niepieniężnych innych niż amortyzacja oraz kosztów z tyt. odsetek nie są agregowane na poziomie segmentów, a organ odpowiedzialny na poziomie Grupy Kapitałowej podejmuje decyzje dot. tych pozycji przede wszystkim przy uwzględnieniu danych i interesów całej Grupy, pozycje te nie zostały wyodrębnione na poziomie segmentów operacyjnych.

## Segmenty operacyjne

	od 01.01.2018 do 30.06.2018					Grupa K2
	Segment agencji PLN'000	Segment mediowy PLN'000	Segment infrastrukturalny PLN'000	Segment rozwiązań IT PLN'000	Wylączenia PLN'000	
<b>Przychody ze sprzedaży usług</b>	<b>19 559</b>	<b>20 723</b>	<b>6 814</b>	<b>7 095</b>	<b>- 3 558</b>	<b>50 633</b>
Koszty zakupu usług mediowych, marketingowych i licencji	- 8 744	- 13 709	- 1 358	- 698	2 650	- 21 859
<b>Przychody ze sprzedaży usług własnych</b>	<b>10 815</b>	<b>7 014</b>	<b>5 456</b>	<b>6 397</b>	<b>- 908</b>	<b>28 774</b>
Koszty sprzedanych usług	- 8 996	- 5 628	- 5 219	- 5 320	908	- 24 255
<b>Zysk brutto ze sprzedaży</b>	<b>1 819</b>	<b>1 386</b>	<b>237</b>	<b>1 077</b>		<b>4 519</b>
Koszty ogólnego zarządu <sup>1</sup>	- 1 633	- 1 099	- 333	- 1 215		- 4 280
<b>Zysk / Strata ze sprzedaży</b>	<b>186</b>	<b>287</b>	<b>- 96</b>	<b>- 138</b>		<b>239</b>
Pozostałe przychody / koszty operacyjne netto	174	108	355	- 26		611
<b>Zysk / Strata na działalności operacyjnej (EBIT)</b>	<b>360</b>	<b>395</b>	<b>259</b>	<b>- 164</b>		<b>850</b>
Amortyzacja	284	346	1 649	99		2 378
<b>EBITDA</b>	<b>644</b>	<b>741</b>	<b>1 908</b>	<b>- 65</b>		<b>3 228</b>
Niepowiązane przychody ze sprzedaży usług	18 849	18 481	6 230	7 073		50 633

<sup>1</sup>W kosztach ogólnego zarządu segmentu rozwiązań IT w okresie od 1 stycznia 2018 r. do 30 czerwca 2018 r. ujęto kwotę 406 tys. zł wynikającą z wyceny opcji na udziały spółki dla kluczowych menedżerów FABRITY Sp. z o.o. Szczegóły wyceny zostały przedstawione w pkt. 2.5.5. „Wycena opcji do wartości godziwej”.



Segmenty operacyjne	od 01.01.2017 do 30.06.2017					
	Segment agencyjny PLN'000	Segment mediowy PLN'000	Segment infrastrukturalny PLN'000	Segment rozwiązania IT PLN'000	Wylączenia PLN'000	Grupa K2 PLN'000
<b>Przychody ze sprzedaży usług</b>	<b>17 775</b>	<b>21 380</b>	<b>6 114</b>	<b>5 161</b>	<b>- 2 250</b>	<b>48 180</b>
Koszty zakupu usług mediowych, marketingowych i licencji	- 6 599	- 14 658	- 1 139	- 380	1 394	- 21 382
<b>Przychody ze sprzedaży usług własnych</b>	<b>11 176</b>	<b>6 722</b>	<b>4 975</b>	<b>4 781</b>	<b>- 856</b>	<b>26 798</b>
Koszty sprzedanych usług	- 8 756	- 5 173	- 5 377	- 4 032	767	- 22 571
<b>Zysk / Strata brutto ze sprzedaży</b>	<b>2 420</b>	<b>1 549</b>	<b>- 402</b>	<b>749</b>	<b>- 89</b>	<b>4 227</b>
Koszty ogólnego zarządu	- 1 943	- 949	- 390	- 671	89	- 3 864
<b>Zysk / Strata ze sprzedaży</b>	<b>477</b>	<b>600</b>	<b>- 792</b>	<b>78</b>	<b>-</b>	<b>363</b>
Pozostałe przychody / koszty operacyjne netto	111	103	230	20	-	464
<b>Zysk / Strata na działalności operacyjnej (EBIT)</b>	<b>588</b>	<b>703</b>	<b>- 562</b>	<b>98</b>	<b>-</b>	<b>827</b>
Amortyzacja	337	352	1 844	96	-	2 629
<b>EBITDA</b>	<b>925</b>	<b>1 055</b>	<b>1 282</b>	<b>194</b>	<b>-</b>	<b>3 456</b>
Niepowiązane przychody ze sprzedaży usług	17 037	20 389	5 597	5 157	-	48 180

### 2.5.5. Wycena opcji do wartości godziwej

Grupa Kapitałowa przyznała programy płatności w formie udziałów dla kluczowych menedżerów swojej spółki zależnej FABRITY Sp. z o.o. Programy te zakładają możliwość nabycia przez tych menedżerów udziałów w FABRITY Sp. z o.o. w przypadku osiągnięcia przez tą spółkę określonych wyników finansowych. Zgodnie z akapitem 43C MSSF programy te zaklasyfikowane zostały przez Grupę jako programy rozliczane gotówką w skróconym śródrocznym sprawozdaniu jednostkowym K2 Internet S.A.

W ramach tego programu kierownictwo FABRITY Sp. z o.o. otrzyma prawo do zakupu udziałów (maksymalnie 20%) w przypadku spełnienia warunku osiągnięcia określonych w umowie wyników finansowych przez Spółkę do końca 2018 roku za cenę 1 zł za udział. Liczba dostępnych udziałów w tej puli uzależniona jest od osiągniętych wyników.

Wpływ wyceny opcji łącznie z premią dodatkową na skrócone śródroczne skonsolidowane sprawozdanie z zysków lub strat i innych całkowitych dochodów w okresie 6 miesięcy, zakończonym dnia 30 czerwca 2018 r. wynosił łącznie 406 tys. zł, z czego wycena opcji wynosiła 363 tys. zł, a pozostałą kwotę 43 tys. zł stanowiła premia dodatkowa. Wartość opcji od momentu uruchomienia programu płatności w formie udziałów kluczowych menedżerów swojej spółki zależnej FABRITY Sp. z o.o. na dzień 30 czerwca 2018 r. wyniosła 381 tys. zł.

Wartość godziwa opcji została wyliczona przy pomocy modelu Blacka-Scholesa. Jako cenę akcji przyjęto szacunkową wartość FABRITY Sp. z o.o. określoną za pomocą metody porównawczej, oczekiwaną zmienność cen oszacowano na podstawie zmienności cen rynkowych akcji grupy porównawczej z 250 notowań przed datą wyceny.

### 2.5.6. Uzupełniające informacje o kosztach operacyjnych Grupy K2

Koszty według rodzaju	od 01.01.2018 do 30.06.2018	od 01.04.2018 do 30.06.2018	od 01.01.2017 do 30.06.2017	od 01.04.2017 do 30.06.2017
Amortyzacja	2 378	1 179	2 629	1 296
Materiały i energia	598	230	671	279
Usługi obce <sup>1</sup>	34 536	16 511	30 468	14 181
Podatki i opłaty	167	82	250	109
Wynagrodzenia	10 125	4 877	11 301	5 650
Ubezpieczenia społeczne i inne	2 053	992	1 548	757
Pozostałe koszty	537	262	950	671
<b>Razem</b>	<b>50 394</b>	<b>24 133</b>	<b>47 817</b>	<b>22 943</b>

<sup>1</sup>Na pozycję usługi obce składają się głównie koszty: zakupu usług mediowych, produkcji reklamowych, najmu powierzchni biurowych oraz innych podwykonawców.

## 2.5.7. Rezerwy na zobowiązania Grupy K2

<i>Rezerwy na zobowiązania</i>	<b>30.06.2018</b>	31.12.2017	30.06.2017
Badanie bilansu	71	39	19
Rezerwa na urlopy	755	596	705
Rezerwa na wynagrodzenia	475	1 503	642
Rezerwa na pozostałe koszty dotyczące bieżącego okresu	247	1 135	519
<b>Razem:</b>	<b>1 548</b>	<b>3 273</b>	<b>1 885</b>

## 2.5.8. Odpisy aktualizujące należności Grupy K2

<i>Odpisy aktualizujące należności</i>	<b>od 01.01.2018 do 30.06.2018</b>	od 01.01.2017 do 31.12.2017	od 01.01.2017 do 30.06.2017
<b>Odpisy aktualizujące na początek okresu</b>	<b>437</b>	<b>585</b>	<b>585</b>
Utworzenie odpisów	596	1 604	762
Rozwiązanie odpisów	- 684	- 1 753	- 964
<b>Odpisy aktualizujące na koniec okresu</b>	<b>349</b>	<b>437</b>	<b>383</b>

## 2.5.9. Szacunki dotyczące przychodów

Przychody z tytułu umów o świadczenie usług ujmuje się poprzez odniesienie do stopnia zaawansowania realizacji danej umowy. Jeżeli efekt umowy o świadczenie usług można wiarygodnie oszacować, przychody i koszty ujmuje się poprzez odniesienie do stopnia zaawansowania realizacji umowy na dzień bilansowy. Wszelkie zmiany w zakresie prac, roszczenia oraz premie są rozpoznawane w stopniu, w jakim zostały one uzgodnione z klientem. W przypadku, kiedy wartości umowy nie da się wiarygodnie oszacować, przychody z tytułu umowy ujmuje się w stopniu, w jakim jest prawdopodobne, że poniesione w związku z umową koszty zostaną nimi pokryte.

<i>Szacunki dotyczące przychodów</i>	<b>30.06.2018</b>	31.12.2017	30.06.2017
<b>Oszacowana wartość przychodów</b>	<b>6 565</b>	<b>6 160</b>	<b>6 146</b>

## 2.5.10. Zmiany zobowiązań warunkowych lub aktywów warunkowych

W okresie od przekazania poprzedniego skróconego śródrocznego skonsolidowanego sprawozdania finansowego spółkom z Grupy K2 zostały udzielone:

- gwarancja bankowa dobrego wykonania kontraktu z dnia 23.04.2018 r., na kwotę 14.393,50 PLN do dnia 23.04.2020 r.

### 2.5.11. Zobowiązania z tytułu kredytów

Dnia 28 czerwca 2018 r. została przedłużona umowa kredytowa z Bankiem Handlowym w Warszawie S.A. o kredyt w rachunku bieżącym w kwocie 7 mln zł. Limit kredytowy jest dostępny dla kredytobiorców tj. dla spółek z Grupy K2 w następujących sublimitach: K2 Internet S.A. w wysokości 7 mln, K2 Media S.A. w wysokości 7 mln, FABRITY Sp. z o.o. w wysokości 3 mln, K2 Search Sp. z o.o. w wysokości 7 mln, Agencja K2.pl Sp. z o.o. S.K.A. w wysokości 7 mln, K2.pl Sp. z o.o. w wysokości 3 mln i OKTAWAVE Sp. z o.o. w wysokości 3 mln zł. Kredyt udzielony jest do dnia 27 czerwca 2019 r., w którym to kredytobiorca musi dokonać ostatecznej spłaty kredytu w całości wraz z należnymi Bankowi odsetkami, prowizjami i kosztami. W związku z czym został podpisany aneks do umowy poręczenia, w którym to spółki z Grupy K2 udzielają wzajemnych poręczeń do kwoty 13.020 tys. zł, do dnia 31 marca 2021 roku.

Dnia 26 lipca 2018 r. został podpisany aneks do umowy kredytu z Bankiem Handlowym w Warszawie S.A. o kredyt w rachunku bieżącym, podwyższający limit kredytu do wysokości 8 mln zł. Limit kredytowy jest dostępny dla kredytobiorców tj. dla spółek z Grupy K2 w następujących sublimitach: K2 Internet S.A. w wysokości 8 mln zł, K2 Media S.A. w wysokości 8 mln zł, FABRITY Sp. z o.o. w wysokości 4 mln zł, K2 Search Sp. z o.o. w wysokości 8 mln zł, Agencja K2.pl Sp. z o.o. S.K.A. w wysokości 8 mln zł, K2.pl Sp. z o.o. w wysokości 3 mln zł i OKTAWAVE Sp. z o.o. w wysokości 4 mln zł. Pozostałe postanowienia Umowy Kredytu pozostały bez zmian. W związku z czym został podpisany również aneks do umowy poręczenia, w którym to spółki z Grupy K2 udzielają wzajemnych poręczeń do kwoty 14.220 tys. zł, do dnia 31 marca 2021 roku.

W prezentowanym okresie w Grupie nie nastąpiły naruszenia w terminach spłat oraz innych warunków umów kredytowych mogących skutkować żądaniem wcześniejszej spłaty danego zadłużenia.

### 2.5.12. Objaśnienia dotyczące sezonowości lub cykliczności działalności w prezentowanym okresie

Branża mediowa i usługi związane z e-marketingiem charakteryzują się sezonowością. Zwykle większa część przychodów i zysków realizowana jest w czwartym kwartale.

### 2.5.13. Pozycje nietypowe wpływające na aktywa, zobowiązania, kapitał, wynik finansowy netto lub przepływy środków pieniężnych

Grupa dokonała przeszacowania aktywa na odroczony podatek dochodowy. Jednocześnie zmniejszona została rezerwa na odroczony podatek dochodowy. Wpływ tych operacji na wynik spowodował zwiększenie podatku i w rezultacie niższy wynik netto.

### 2.5.14. Emisje, wykup i spłaty dłużnych i kapitałowych papierów wartościowych

Nie miały miejsca.

## 2.5.15. Dywidendy

W prezentowanym okresie, dnia 19 czerwca 2018 r. Walne Zgromadzenie Akcjonariuszy jednostki dominującej podjęło uchwałę Nr 7, na podstawie której przeznaczono do podziału między akcjonariuszy jednostki dominującej tytułem dywidendy kwotę 2.485.032,00 PLN (słownie: dwa miliony czterysta osiemdziesiąt pięć tysięcy trzydzieści dwa złote). Na kwotę dywidendy składa się kapitał zapasowy jednostki dominującej pochodzący z zysku z lat ubiegłych. Kwota dywidendy przypadająca na jedną akcję wyniosła 1 PLN (jeden złoty). Dzień dywidendy ustalono na 27 sierpnia 2018 r. a wypłata dywidendy nastąpi 23 listopada 2018 r. Liczba akcji objętych dywidendą wynosiła 2.485.032.

## 2.5.16. Skup akcji własnych

W prezentowanym okresie sprawozdawczym zarząd jednostki dominującej, na podstawie uchwały numer 22 Zwyczajnego Walnego Zgromadzenia Akcjonariuszy z dnia 16 czerwca 2015 r. rozpoczął skup akcji własnych celem ich umorzenia. Na dzień 30 czerwca 2018 spółka nabyła łącznie 14.256 szt. akcji własnych za kwotę 197 tys. zł. Na dzień publikacji niniejszego skonsolidowanego raportu okresowego spółka nabyła łącznie 28.131 szt. akcji własnych za kwotę 391 tys. zł. Szczegóły skupu zostały przedstawione w raportach bieżących o numerach: 26/2018 z dnia 01 czerwca 2018 r.; 27/2018 z dnia 13 czerwca 2018 r.; 34/2018 z dnia 25 czerwca 2018 r.; 35/2018 z dnia 19 lipca 2018 r. oraz 37/2018 z dnia 31 lipca 2018 r.

## 2.5.17. Nabycie rzeczowych aktywów trwałych i wartości niematerialnych

<i>Nabycie aktywów trwałych</i>	<b>od 01.01.2018 do 30.06.2018</b>	<i>od 01.01.2017 do 30.06.2017</i>
Zwiększenie wartości brutto rzeczowych aktywów w wyniku nabycia, w tym:	562	1 475
- w wyniku nabycia w leasingu finansowym	- 101	- 1 033
Zwiększenie wartości brutto wartości niematerialnych	2 057	914
<b>Zakup rzeczowych aktywów trwałych oraz wartości niematerialnych</b>	<b>2 518</b>	<b>1 356</b>

Grupa nie posiada poczynionych zobowiązań na rzecz dokonania zakupu rzeczowych aktywów trwałych.

## 2.5.18. Transakcje z jednostkami powiązаныmi w tym Radą Nadzorczą i Zarządem jednostki dominującej

<i>Wynagrodzenia brutto członków Zarządu i Rady Nadzorczej jednostki dominującej w Grupie K2 Internet</i>	<b>od 01.01.2018 do 30.06.2018</b>	<i>od 01.01.2017 do 31.12.2017</i>	<i>od 01.01.2017 do 30.06.2017</i>
Zarząd	1 201	1 316	666
Rada Nadzorcza	45	96	48

## 2.5.19. Instrumenty finansowe

Aktywa finansowe	30.06.2018	31.12.2017	30.06.2017
Aktywa finansowe z tyt. udzielonych pożyczek	41	49	57
Należności z tytułu dostaw i usług	26 106	33 726	25 561
Środki pieniężne i ich ekwiwalenty	4 036	3 091	2 993
<b>Razem aktywa finansowe</b>	<b>30 183</b>	<b>36 866</b>	<b>28 611</b>
Zobowiązania finansowe	30.06.2018	31.12.2017	30.06.2017
Zobowiązania z tytułu dostaw i usług	8 575	10 147	6 646
Zobowiązania z tytułu dostaw i usług w faktoringu odwrotnym	1 546	1 111	637
Długoterminowe zobowiązania z tyt. leasingu finansowego	470	966	1 405
Krótkoterminowe zobowiązania z tyt. leasingu finansowego	1 311	1 565	1 514
Długoterminowe zobowiązania z tyt. kredytów	-	-	19
Krótkoterminowe zobowiązania z tyt. kredytów	2 086	2 108	1 936
<b>Razem zobowiązania finansowe</b>	<b>13 988</b>	<b>15 897</b>	<b>12 157</b>

Od 1 stycznia 2018 r., aktywa finansowe kwalifikowane są do jednej z kategorii:

- wyceniane według zamortyzowanego kosztu,
- wyceniane w wartości godziwej przez inne całkowite dochody,
- wyceniane w wartości godziwej przez wynik finansowy.

Jako aktywa wyceniane w zamortyzowanym koszcie klasyfikuje się należności z tytułu dostaw i usług, aktywa finansowe z tyt. udzielonych pożyczek oraz środki pieniężne i ich ekwiwalenty.

Grupa kwalifikuje zobowiązania finansowe do jednej z kategorii:

- wyceniane według zamortyzowanego kosztu,
- wyceniane w wartości godziwej przez wynik finansowy,
- instrumenty finansowe zabezpieczające.

Jako zobowiązania wyceniane w zamortyzowanym koszcie klasyfikuje się zobowiązania z tytułu dostaw i usług, zobowiązania z tytułu dostaw i usług w faktoringu odwrotnym, zobowiązania z tyt. leasingu finansowego oraz zobowiązania z tyt. kredytów.

Na dzień 30 czerwca 2018 r. oraz na dzień 31 grudnia 2017 r. wartość godziwa aktywów i zobowiązań finansowych nie odbiega istotnie od ich wartości księgowej.

## 2.5.20. Analiza wiekowa należności z tytułu dostaw i usług

<i>Analiza wiekowa należności z tytułu dostaw i usług</i>	<i>30.06.2018</i>	<i>31.12.2017</i>
terminowe i do 1 miesiąca	17 607	25 884
od 1 do 3 miesięcy	1 298	1 057
od 3 do 6 miesięcy	328	281
powyżej 6 miesięcy	657	778
Odpis	- 349	- 434
Należności oszacowane <sup>1</sup>	6 565	6 160
<b>Razem</b>	<b>26 106</b>	<b>33 726</b>

<sup>1</sup>Należności oszacowane dotyczą oszacowanej wartości przychodów, które to zostały przedstawione w pkt. 2.5.9. „Szacunki dotyczące przychodów”.

## 2.5.21. Informacje o istotnych zdarzeniach po dniu bilansowym

Po zakończeniu okresu śródrocznego nie nastąpiły istotne zdarzenia, które nie zostały odzwierciedlone w skróconym śródrocznym sprawozdaniu finansowym za dany okres śródroczny.

### 3. Jednostkowe wybrane dane finansowe K2 Internet S.A.

	od 01.01.2018 do 30.06.2018	od 01.01.2017 do 30.06.2017	od 01.01.2018 do 30.06.2018	od 01.01.2017 do 30.06.2017
	PLN'000	PLN'000	EUR'000	EUR'000
I. Przychody netto ze sprzedaży usług	7 691	8 443	1 814	1 988
II. Zysk / Strata na działalności operacyjnej (EBIT)	688	- 495	162	- 117
III. EBITDA <sup>1</sup>	1 333	927	314	218
IV. Zysk / Strata brutto	15 468	- 333	3 649	- 78
V. Zysk netto	14 919	1	3 519	-
VI. Przepływy pieniężne netto z działalności operacyjnej	- 1 556	599	- 367	141
VII. Przepływy pieniężne netto z działalności inwestycyjnej	11 928	- 4 077	2 814	- 960
VIII. Przepływy pieniężne netto z działalności finansowej	- 10 008	3 462	- 2 361	815
IX. Przepływy pieniężne netto razem	364	- 16	86	- 4
X. Średnioważona liczba akcji	2 485 032	2 485 032	2 485 032	2 485 032
XI. Zysk na jedną akcję	6,00 (PLN)	0,00 (PLN)	1,42 (EUR)	0,00 (EUR)
XII. Uchwalona dywidenda na jedną akcję	1,00 (PLN)	1,00 (PLN)	0,24 (EUR)	0,24 (EUR)
	<b>30.06.2018</b>	<b>31.12.2017</b>	<b>30.06.2018</b>	<b>31.12.2017</b>
	PLN'000	PLN'000	EUR'000	EUR'000
XIII. Aktywa razem	53 862	51 054	12 349	12 241
XIV. Zobowiązania i rezerwy na zobowiązania	9 797	19 227	2 246	4 610
XV. Zobowiązania i rezerwy długoterminowe	4 418	13 351	1 013	3 201
XVI. Zobowiązania i rezerwy krótkoterminowe	5 379	5 876	1 233	1 409
XVII. Kapitał własny	44 065	31 827	10 103	7 631
XVIII. Kapitał podstawowy	2 485	2 485	570	596

Do przeliczenia danych pochodzących ze skróconego śródrocznego jednostkowego sprawozdania z zysków lub strat i innych całkowitych dochodów oraz skróconego śródrocznego jednostkowego sprawozdania z przepływów pieniężnych użyto kursów stanowiących średnią arytmetyczną kursów podawanych przez NBP na ostatni dzień miesiąca wchodzącego w skład okresu sprawozdawczego, tj.:

- z wyliczenia za okres 01.01.2017 - 30.06.2017 r. przyjęto kurs 1 EUR = 4,2474 PLN;

- z wyliczenia za okres 01.01.2018 - 30.06.2018 r. przyjęto kurs 1 EUR = 4,2395 PLN.

Do przeliczenia pozycji ze skróconego śródrocznego jednostkowego sprawozdania z sytuacji finansowej na EUR przyjęto średni kurs NBP ustalony na ostatni dzień okresu, którego dotyczą prezentowane dane, tj.:

- na dzień 31.12.2017 r. 1 EUR = 4,1709 PLN;

- na dzień 30.06.2018 r. 1 EUR = 4,3616 PLN.

<sup>1</sup>EBITDA rozumiana jako zysk/strata na działalności operacyjnej (EBIT) powiększony o amortyzację i odpisy na trwałą utratę wartości, jeżeli występują.



## 4. Skrócone śródroczne jednostkowe sprawozdanie finansowe K2 Internet S.A.

### 4.1. Skrócone śródroczne jednostkowe sprawozdanie z sytuacji finansowej K2 Internet S.A.

Aktywa	30.06.2018	31.12.2017	30.06.2017
	PLN'000	PLN'000	PLN'000
<b>AKTYWA TRWAŁE</b>	<b>43 973</b>	<b>42 004</b>	<b>43 576</b>
Wartości niematerialne	9	2 642	3 493
Rzeczowe aktywa trwale	503	931	1 378
Akcje i udziały w jednostkach zależnych	42 875	37 756	37 739
Aktywa z tytułu odroczonego podatku dochodowego	586	675	966
<b>AKTYWA OBROTOWE</b>	<b>9 889</b>	<b>9 050</b>	<b>9 793</b>
Należności z tytułu dostaw i usług	3 710	4 807	4 885
Pozostałe należności publicznoprawne	140	91	95
Pozostałe należności	1 602	43	574
Aktywa finansowe z tyt. udzielonych pożyczek	3 953	3 914	3 966
Pozostałe aktywa	48	123	219
Środki pieniężne i ich ekwiwalenty	436	72	54
<b>AKTYWA RAZEM</b>	<b>53 862</b>	<b>51 054</b>	<b>53 369</b>
<b>Pasywa</b>	<b>30.06.2018</b>	<b>31.12.2017</b>	<b>30.06.2017</b>
	PLN'000	PLN'000	PLN'000
<b>KAPITAŁ WŁASNY</b>	<b>44 065</b>	<b>31 827</b>	<b>31 812</b>
Kapitał podstawowy	2 485	2 485	2 485
Kapitał z emisji akcji powyżej ich wartości nominalnej	12 070	12 070	12 070
Zyski zatrzymane	14 437	16 907	16 907
Kapitał rezerwowy z tytułu emisji akcji pracowniczych	349	349	349
Akcje własne	-195	-	-
Wynik okresu bieżącego	14 919	16	1
<b>ZOBOWIĄZANIA I REZERWY NA ZOBOWIĄZANIA</b>	<b>9 797</b>	<b>19 227</b>	<b>21 557</b>
<b>Zobowiązania i rezerwy długoterminowe</b>	<b>4 418</b>	<b>13 351</b>	<b>13 285</b>
Rezerwa z tytułu odroczonego podatku dochodowego	4 412	4 597	4 615
Długoterminowe zobowiązania z tyt. leasingu finansowego	6	32	61
Długoterminowe zobowiązania z tyt. obligacji	-	8 722	8 601
Długoterminowe zobowiązania z tyt. kredytów	-	-	8
<b>Zobowiązania i rezerwy krótkoterminowe</b>	<b>5 379</b>	<b>5 876</b>	<b>8 272</b>
Zobowiązania z tytułu dostaw i usług	585	1 606	871
Pozostałe zobowiązania publicznoprawne	224	358	226
Zobowiązania z tytułu kredytów	-	896	635
Krótkoterminowe zobowiązania z tyt. leasingu finansowego	26	96	205
Pozostałe zobowiązania	458	45	173
Zobowiązanie z tyt. uchwalonej dywidendy	2 485	-	2 485
Rezerwy na zobowiązania	292	876	613
Pozostałe pasywa	1 309	1 999	3 064
<b>PASYWA RAZEM</b>	<b>53 862</b>	<b>51 054</b>	<b>53 369</b>

## 4.2. Skrócone śródroczne jednostkowe sprawozdanie z zysków lub strat i innych całkowitych dochodów K2 Internet S.A.

	<i>od 01.01.2018 do 30.06.2018</i>	<i>od 01.04.2018 do 30.06.2018</i>	<i>od 01.01.2017 do 30.06.2017</i>	<i>od 01.04.2017 do 30.06.2017</i>
	<i>PLN'000</i>	<i>PLN'000</i>	<i>PLN'000</i>	<i>PLN'000</i>
<b>Przychody ze sprzedaży usług</b>	<b>7 691</b>	<b>3 188</b>	<b>8 443</b>	<b>4 189</b>
Koszty sprzedanych usług	- 4 892	- 1 858	- 6 623	- 3 204
<b>Zysk brutto ze sprzedaży</b>	<b>2 799</b>	<b>1 330</b>	<b>1 820</b>	<b>985</b>
Koszty ogólnego zarządu	- 2 305	- 1 141	- 2 600	-1 276
<b>Zysk / Strata ze sprzedaży</b>	<b>494</b>	<b>189</b>	<b>- 780</b>	<b>- 291</b>
Pozostałe przychody / koszty operacyjne netto	194	60	285	103
<b>Zysk / Strata na działalności operacyjnej (EBIT)</b>	<b>688</b>	<b>249</b>	<b>- 495</b>	<b>- 188</b>
Przychody / koszty finansowe netto	14 780	14 824	162	201
<b>Zysk / Strata przed opodatkowaniem</b>	<b>15 468</b>	<b>15 073</b>	<b>- 333</b>	<b>13</b>
Podatek dochodowy	- 549	- 476	334	292
<b>Zysk netto</b>	<b>14 919</b>	<b>14 597</b>	<b>1</b>	<b>305</b>
<b>Zysk na jedną akcję (zł)</b>	<b>6,00</b>	<b>5,87</b>	<b>0,00</b>	<b>0,12</b>
Zysk za okres	14 919	14 597	1	305
Inne całkowite dochody	-	-	-	-
Aktywa finansowe dostępne do sprzedaży	-	-	-	-
Zabezpieczenie przepływów pieniężnych	-	-	-	-
Zyski/straty aktuarialne	-	-	-	-
Podatek dochodowy dotyczący innych całkowitych dochodów	-	-	-	-
Inne całkowite dochody netto	-	-	-	-
<b>Całkowity dochód za okres</b>	<b>14 919</b>	<b>14 597</b>	<b>1</b>	<b>305</b>

### 4.3. Skrócone śródroczne jednostkowe sprawozdanie z przepływów pieniężnych K2 Internet S.A.

<i>Przepływy pieniężne z działalności operacyjnej</i>	<b>od 01.01.2018 do 30.06.2018</b>	<i>od 01.01.2017 do 30.06.2017</i>
	PLN'000	PLN'000
Zysk / Strata przed opodatkowaniem	15 468	- 333
Amortyzacja	645	1 422
Odsetki finansowe netto	50	66
Wynik na działalności inwestycyjnej	-14 837	- 264
Zmiana stanu należności	- 1 530	1 230
Zmiana stanu pozostałych aktywów	44	28
Zmiana stanu rezerw i pozostałych pasywów	- 570	79
Zmiana stanu zobowiązań krótkoterminowych z wyjątkiem kredytów i pożyczek	- 826	- 1 629
<b>Środki pieniężne netto z działalności operacyjnej</b>	<b>- 1 556</b>	<b>599</b>
Podatek dochodowy zapłacony	-	-
<b>Przepływy pieniężne netto z działalności operacyjnej</b>	<b>- 1 556</b>	<b>599</b>
<i>Przepływy pieniężne z działalności inwestycyjnej</i>		
<b>Wpływy</b>	<b>12 766</b>	<b>962</b>
Sprzedaż rzeczowych aktywów trwałych i wartości niematerialnych	53	2
Otrzymane zwroty pożyczek	9	843
Otrzymane dywidendy	12 704	1
Otrzymane odsetki z działalności inwestycyjnej	-	116
<b>Wydatki</b>	<b>- 838</b>	<b>- 5 039</b>
Zakup rzeczowych aktywów trwałych oraz wartości niematerialnych	- 47	- 49
Udzielone pożyczki	-	- 2 000
Wydatki na jednostki zależne i stowarzyszone (4.5.4.)	- 791	- 2 990
<b>Przepływy pieniężne netto z działalności inwestycyjnej</b>	<b>11 928</b>	<b>- 4 077</b>
<i>Przepływy pieniężne z działalności finansowej</i>		
<b>Wpływy</b>	<b>-</b>	<b>3 630</b>
Zaciągnięcie pożyczek i kredytów	-	130
Emisja obligacji	-	3 500
<b>Wydatki</b>	<b>- 10 008</b>	<b>- 168</b>
Splata pożyczek i kredytów	- 896	- 11
Skup akcji własnych	- 195	-
Wykup obligacji (4.5.6.)	- 8 500	-
Zapłata rat leasingu finansowego	- 97	- 142
Płatności z tytułu odsetek finansowych	- 320	- 15
<b>Przepływy pieniężne netto z działalności finansowej</b>	<b>- 10 008</b>	<b>3 462</b>
<i>Przepływy razem</i>		
<b>Przepływy pieniężne netto razem</b>	<b>364</b>	<b>- 16</b>
Bilansowa zmiana stanu środków pieniężnych	364	- 16
Środki pieniężne na początek okresu	72	70
Środki pieniężne na koniec okresu	436	54

## 4.4. Skrócone śródroczne jednostkowe zestawienie zmian w kapitale własnym K2 Internet S.A.

	Kapitał podstawowy	Kapitał z emisji akcji powyżej ich wartości nominalnej	Zyski zatrzymane	Akcje własne	Kapitał rezerwowany z tytułu emisji akcji pracowniczych	Wynik okresu bieżącego	Razem kapitał własny
<b>Stan na 01.01.2017</b>	<b>2 485</b>	<b>12 070</b>	<b>19 392</b>	-	<b>349</b>	-	<b>34 296</b>
Wynik netto od 01.01.2017 do 30.06.2017	-	-	-	-	-	1	1
Uchwalona dywidenda	-	-	- 2 485	-	-	-	- 2 485
<b>Stan na 30.06.2017</b>	<b>2 485</b>	<b>12 070</b>	<b>16 907</b>	-	<b>349</b>	<b>1</b>	<b>31 812</b>
<b>Stan na 01.01.2017</b>	<b>2 485</b>	<b>12 070</b>	<b>19 392</b>	-	<b>349</b>	-	<b>34 296</b>
Wynik netto za 2017	-	-	-	-	-	16	16
Wyplacona dywidenda	-	-	- 2 485	-	-	-	- 2 485
<b>Stan na 31.12.2017</b>	<b>2 485</b>	<b>12 070</b>	<b>16 907</b>	-	<b>349</b>	<b>16</b>	<b>31 827</b>
<b>Stan na 01.01.2018</b>	<b>2 485</b>	<b>12 070</b>	<b>16 922</b>	-	<b>349</b>	-	<b>31 826</b>
Wynik netto od 01.01.2018 do 30.06.2018	-	-	-	-	-	14 919	14 919
Uchwalona dywidenda	-	-	- 2 485	-	-	-	- 2 485
Nabycie akcji własnych	-	-	-	- 195	-	-	- 195
<b>Stan na 30.06.2018</b>	<b>2 485</b>	<b>12 070</b>	<b>14 437</b>	<b>- 195</b>	<b>349</b>	<b>14 919</b>	<b>44 065</b>

## 4.5. Wybrane informacje objaśniające

### 4.5.1. Podstawa prawna sporządzenia skróconego śródrocznego jednostkowego sprawozdania finansowego

#### Oświadczenie o zgodności z MSSF

Niniejsze skrócone śródroczne jednostkowe sprawozdanie finansowe zostało sporządzone zgodnie z Międzynarodowymi Standardami Rachunkowości, Międzynarodowymi Standardami Sprawozdawczości Finansowej oraz związanymi z nimi interpretacjami ogłoszonymi w formie Rozporządzeń Komisji Europejskiej, a w kwestiach nieuregulowanych w tych standardach zgodnie z ustawą o rachunkowości.

#### Podstawa prawna sporządzenia skróconego śródrocznego jednostkowego sprawozdania finansowego

Prezentowane skrócone śródroczne jednostkowe sprawozdanie finansowe przedstawia: sytuację finansową K2 Internet S.A. na dzień 30 czerwca 2018 r. oraz dane porównawcze na 31 grudnia 2017 r. jak również na dzień 30 czerwca 2017 r., wyniki jej działalności za okres 6 i 3 miesięcy oraz przepływy pieniężne za okres 6 miesięcy, zakończony dnia 30 czerwca 2018 r. i 30 czerwca 2017 r. Zawiera również skrócone śródroczne jednostkowe zestawienie zmian w kapitale własnym za okres 6 miesięcy, zakończony dnia 30 czerwca 2018 r. i 30 czerwca 2017 r. oraz za okres 12 miesięcy, zakończony dnia 31 grudnia 2017 r.

Niniejsze skrócone śródroczne jednostkowe sprawozdanie finansowe zostało sporządzone zgodnie z MSR 34 „Śródroczna sprawozdawczość finansowa” oraz zgodnie z pozostałymi MSR i MSSF mającymi zastosowanie.

Skrócone śródroczne jednostkowe sprawozdanie finansowe nie obejmuje wszystkich informacji oraz ujawnień wymaganych w rocznym jednostkowym sprawozdaniu finansowym, dlatego należy je czytać łącznie z jednostkowym sprawozdaniem finansowym K2 Internet S.A. za rok obrotowy zakończony 31 grudnia 2017 r.

W niniejszym skróconym śródrocznym jednostkowym sprawozdaniu finansowym, dokonane przez Zarząd istotne osądy w zakresie stosowania przez Spółkę zasad rachunkowości i główne źródła szacowania niepewności były takie same jak opisane w rocznym jednostkowym sprawozdaniu finansowym K2 Internet S.A. za rok zakończony 31 grudnia 2017 r.

#### Waluta pomiaru i waluta skróconego śródrocznego jednostkowego sprawozdania finansowego

Walutą pomiaru Spółki i walutą sprawozdawczą niniejszego skróconego śródrocznego jednostkowego sprawozdania finansowego jest złoty polski. Niniejsze skrócone śródroczne jednostkowe sprawozdanie finansowe, o ile nie wskazano inaczej jest przedstawione w złotych, a wszystkie wartości, o ile nie wskazano inaczej, podane są w tysiącach złotych.

#### Kontynuacja działalności

Skrócone śródroczne jednostkowe sprawozdanie finansowe zostało sporządzone przy założeniu kontynuacji działalności w dającej się przewidzieć przyszłości. Na dzień sporządzenia skróconego śródrocznego jednostkowego sprawozdania finansowego nie istnieją żadne okoliczności wskazujące na zagrożenie kontynuacji działalności gospodarczej przez Spółkę.

#### Zatwierdzenie skróconego śródrocznego jednostkowego sprawozdania finansowego

Niniejsze skrócone śródroczne jednostkowe sprawozdanie finansowe zostało zatwierdzone do publikacji przez Zarząd w dniu 30 sierpnia 2018 r.

## 4.5.2. Uzupełniające informacje o kosztach operacyjnych K2 Internet S.A.

Koszty według rodzaju	od 01.01.2018 do 30.06.2018	od 01.04.2018 do 30.06.2018	od 01.01.2017 do 30.06.2017	od 01.04.2017 do 30.06.2017
Amortyzacja	645	171	1 422	676
Materiały i energia	158	64	280	115
Usługi obce	5 407	2 302	6 018	3 056
Podatki i opłaty	9	6	61	3
Wynagrodzenia	759	344	1 205	522
Ubezpieczenia społeczne i inne	180	88	204	94
Pozostałe koszty	39	24	33	14
<b>Razem</b>	<b>7 197</b>	<b>2 999</b>	<b>9 223</b>	<b>4 480</b>

## 4.5.3. Rezerwy na zobowiązania K2 Internet S.A.

Rezerwy na zobowiązania	30.06.2018	31.12.2017	30.06.2017
Rezerwa na usługi audytorskie	56	20	15
Rezerwa na urlopy	117	111	148
Rezerwa na wynagrodzenia	72	571	256
Rezerwa na pozostałe koszty dotyczące bieżącego okresu	47	174	194
<b>Razem:</b>	<b>292</b>	<b>876</b>	<b>613</b>

## 4.5.4. Akcje i udziały w jednostkach zależnych

W dniu 26 kwietnia 2018 roku pomiędzy K2 Internet Spółka Akcyjna ("Emitent") oraz spółką zależną OKTAWAVE Spółka z o.o. zawarta została „Umowa Przeniesienia Zorganizowanej Części Przedsiębiorstwa Oraz Umowa Przejęcia Długów”, przenosząca zorganizowaną część przedsiębiorstwa "ZCP OKTAWAVE" na rzecz Spółki Zależnej. ZCP OKTAWAVE, działająca dotychczas w ramach K2 Internet S.A., stanowi część segmentu infrastrukturalnego Grupy K2 Internet. Wartość księgową ZCP OKTAWAVE oszacowaną na potrzeby ustalenia wartości aportu wynosiła 4.599 tys. zł. Wartość księgową ZCP OKTAWAVE na dzień 30 czerwca 2018 r. wynosiła 4.755 tys. zł z czego kwotę 791 tys. zł stanowiły środki pieniężne. Szczegóły wniesienia aportem zorganizowanej części przedsiębiorstwa przez Emitenta do spółki zależnej przedstawione zostały w Raporcie bieżącym nr 18/2018. Wartość udziałów w jednostkach zależnych powiększyła się także w wyniku ujęcia wyceny opcji na udziały w spółce zależnej FABRITY Sp. z o.o. Szczegóły tej transakcji zostały opisane w pkt. 2.5.5. „Wycena opcji do wartości godziwej”.

## 4.5.5. Nabycie aktywów trwałych

W prezentowanym okresie w spółce K2 Internet S.A nie nastąpiły istotne nabycia aktywów trwałych w odniesieniu do danych finansowych. Ponadto spółka nie posiada poczynionych zobowiązań na rzecz dokonania zakupu rzeczowych aktywów trwałych.

## 4.5.6. Zobowiązania z tyt. obligacji

W prezentowanym okresie sprawozdawczym spółka K2 Internet S.A. wykupiła przedterminowo serie obligacji B i C o wartości nominalnej 8,5 mln zł (ośmiu milionów pięciuset tysięcy złotych) od spółki zależnej Agencja K2.pl Sp. z o.o. S.K.A. celem efektywnego zarządzania płynnością Grupy Kapitałowej K2 Internet oraz trwałym obniżeniem kosztów finansowych podmiotu dominującego.

## 4.5.7. Odpisy aktualizujące należności K2 Internet S.A.

<i>Odpisy aktualizujące należności</i>	<b>od 01.01.2018 do 30.06.2018</b>	<i>od 01.01.2017 do 31.12.2017</i>	<i>od 01.01.2017 do 30.06.2017</i>
<b>Odpisy aktualizujące na początek okresu</b>	<b>9</b>	<b>215</b>	<b>215</b>
Utworzenie odpisów	-	40	21
Rozwiązanie odpisów	- 9	- 246	- 225
<b>Odpisy aktualizujące na koniec okresu</b>	<b>-</b>	<b>9</b>	<b>11</b>

## 4.5.8. Transakcje z jednostkami powiązanymi w tym Radą Nadzorczą i Zarządem K2 Internet S.A.

<i>Transakcje z jednostkami zależnymi</i>	<b>od 01.01.2018 do 30.06.2018</b>	<i>od 01.01.2017 do 30.06.2017</i>
Przychody ze sprzedaży	5 463	6 309
Przychody finansowe z tytułu odsetek	47	36
Przychody finansowe z tytułu dywidend	14 872	242
Koszty operacyjne	427	781
Koszty finansowe	84	89
<i>Salda z jednostkami zależnymi</i>	<b>30.06.2018</b>	<b>30.06.2017</b>
Należności z tytułu dostaw i usług	3 661	4 335
Pozostałe należności	1 567	290
Zobowiązania z tytułu dostaw i usług	63	362
Pozostałe zobowiązania	51	137
Aktywa finansowe z tyt. udzielonych pożyczek	3 912	3 909
Długoterminowe zobowiązania z tyt. obligacji	-	8 601

W prezentowanym skróconym śródrocznym jednostkowym sprawozdaniu z zysków lub strat i innych całkowitych dochodów K2 Internet S.A. wykazała wysokie przychody finansowe z tytułu dywidend od spółek zależnych w kwocie 14.872 tys. zł. Na kwotę tę składały się: dywidenda od spółki Agencja K2.pl Sp. z o.o. S.K.A. w kwocie 12.716 tys. zł; dywidenda od spółki FABRITY Sp. z o.o. w kwocie 631 tys. zł; dywidenda od spółki K2 Media S.A. w kwocie 866 tys. zł, dywidenda od spółki K2 Search Sp. z o.o. w kwocie 658 tys. zł oraz dywidenda od spółki K2 TM Sp. z o.o. w kwocie 1 tys. zł.

Wynagrodzenia brutto członków Zarządu i Rady Nadzorczej w K2 Internet S.A.	<b>od 01.01.2018 do 30.06.2018</b>	od 01.01.2017 do 31.12.2017	od 01.01.2017 do 30.06.2017
Zarząd	551 <sup>1</sup>	214 <sup>1</sup>	115 <sup>1</sup>
Rada Nadzorcza	45	96	48

<sup>1</sup>Wykazane wynagrodzenie Zarządu dotyczy jedynie K2 Internet S.A. Członkowie Zarządu pobierają także wynagrodzenie w innych spółkach z Grupy K2 Internet. Łączne wynagrodzenie Zarządu w ramach Grupy Kapitałowej K2 Internet prezentowane jest w pkt. 2.5.18.

#### 4.5.9. Instrumenty finansowe

Aktywa finansowe	30.06.2018	31.12.2017	30.06.2017
Aktywa finansowe z tyt. udzielonych pożyczek	3 953	3 914	3 966
Należności z tytułu dostaw i usług	3 710	4 807	4 885
Środki pieniężne i ich ekwiwalenty	436	72	54
<b>Razem aktywa finansowe</b>	<b>8 099</b>	<b>8 793</b>	<b>8 905</b>
Zobowiązania finansowe	30.06.2018	31.12.2017	30.06.2017
Zobowiązania z tytułu dostaw i usług	585	1 606	871
Długoterminowe zobowiązania z tyt. leasingu finansowego	6	32	61
Krótkoterminowe zobowiązania z tyt. leasingu finansowego	26	96	205
Długoterminowe zobowiązania z tyt. obligacji	-	8 722	8 601
Długoterminowe zobowiązania z tyt. kredytów	-	-	8
Zobowiązania z tytułu kredytów	-	896	635
<b>Razem zobowiązania finansowe</b>	<b>617</b>	<b>11 352</b>	<b>10 381</b>

#### 4.5.10. Informacja uzupełniająca

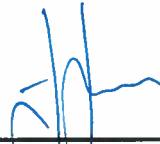
Pozostałe informacje i objaśnienia zostały ujawnione w skróconym śródcznym skonsolidowanym sprawozdaniu Grupy Kapitałowej K2 Internet.



Podpisy

Data: 30 sierpnia 2018

Podpisy Członków Zarządu K2 Internet S.A.

Tomasz Tomczyk  
Prezes ZarząduRafał Ciszewski  
Wiceprezes ZarząduŁukasz Lewandowski  
Wiceprezes ZarząduPodpis osoby, której  
powierzono sporządzenie  
sprawozdania finansowego

Mariusz Tomczak

## 5. Półroczne sprawozdanie z działalności Grupy Kapitałowej K2 Internet

### 5.1. Wstęp

Zarząd K2 Internet S.A. pragnie przedstawić Państwu szczegółowy opis działalności gospodarczej Grupy Kapitałowej K2 Internet w okresie pierwszych 6 miesięcy 2018 r. Niniejsze półroczne sprawozdanie z działalności obejmuje zdarzenia gospodarcze mające wpływ na osiągnięte wyniki finansowe, przedstawione w załączonym skróconym śródrocznym skonsolidowanym sprawozdaniu finansowym, które zostało opracowane zgodnie z Międzynarodowymi Standardami Sprawozdawczości Finansowej („MSSF”) w zakresie przyjętym przez Komisję Europejską, obejmującymi standardy i interpretacje zaakceptowane przez Radę Międzynarodowych Standardów Rachunkowości („RMSR”) oraz Komisję ds. Interpretacji Międzynarodowej Sprawozdawczości Finansowej („KIMSF”) oraz zgodnie z Rozporządzeniem Ministra Finansów w zakresie regulacji dotyczących emitentów papierów wartościowych dopuszczonych do publicznego obrotu, tj.: „w sprawie informacji bieżących i okresowych przekazywanych przez emitentów papierów wartościowych oraz warunków uznawania za równoważne informacji wymaganych przepisami prawa państwa niebędącego państwem członkowskim” z dnia 29 marca 2018 r. (Dz.U. z 2018 r. poz. 757).

Poniżej przedstawiono opis podstawowych wielkości ekonomiczno-finansowych, ujawnionych w skróconym śródrocznym skonsolidowanym sprawozdaniu finansowym, w szczególności czynników i zdarzeń (w tym o nietypowym charakterze) mających znaczący wpływ na działalność Grupy i osiągnięte wyniki w okresie sprawozdawczym. Ponadto poniższe półroczne sprawozdanie z działalności Grupy K2 zawiera opis istotnych czynników i zagrożeń, na które Grupa jest narażona, a także perspektyw rozwoju działalności w najbliższej przyszłości.

### 5.2. Podstawowe wielkości ekonomiczno-finansowe

Grupa K2 Internet uzyskała w okresie 6 miesięcy zakończonym 30 czerwca 2018 r. skonsolidowane przychody ze sprzedaży usług w wysokości 50.633 tys. zł i wzrosły one w stosunku do okresu 6 miesięcy zakończonego 30 czerwca 2017 r. o 5,1%. Wartość skonsolidowanego EBITDA wyniosła w okresie sprawozdawczym 3.228 tys. zł w porównaniu do 3.456 tys. zł w analogicznym okresie 2017 r. Roczna krocząca marża EBIDTA wrosła o 1,2 p.p. z poziomu 7,8% do 9%. Wartość skonsolidowanego zysku EBIT wyniosła 850 tys. zł i była zbliżona do pierwszego półrocza 2017 r. kiedy to wyniosła 827 tys. zł. Na uwagę zasługuje fakt, że Grupa powtórzyła wynik operacyjny sprzed roku, pomimo ujemnego wpływu ujęcia kosztu z wyceny opcji na udziały dla kluczowych menedżerów spółki zależnej FABRITY Sp. z o.o. w wysokości 406 tys. zł.

Suma bilansowa Grupy na dzień 30 czerwca 2018 r. zamknęła się kwotą 52.595 tys. zł. Majątek Grupy (aktywa razem) zmniejszył się o 9,1% w stosunku do stanu na dzień 31 grudnia 2017 r, co ma charakter sezonowy. Kapitał własny po uchwaleniu dywidendy w wysokości 2.485 tys. zł, zmniejszył się o 6,7% z poziomu 26.764 tys. zł na dzień 31 grudnia 2017 r. do 24.958 tys. zł na dzień 30 czerwca 2018 r. Zobowiązania i rezerwy na zobowiązania ogółem Grupy zmniejszyły się w stosunku do 31 grudnia 2017 r. o 11,1% osiągając wartość 27.637 tys. zł na koniec czerwca 2018 r. W tym samym okresie zobowiązania i rezerwy długoterminowe Grupy spadły o 25% głównie na skutek spadku zobowiązań z tyt. leasingu finansowego oraz spadku rezerw z tyt. odroczonego podatku dochodowego i wyniosły 3.486 tys. zł. Natomiast zobowiązania i rezerwy krótkoterminowe zmniejszyły się od dnia 31 grudnia 2017 r. o 8,7% do poziomu 24 151 tys. zł.

	<b>od 01.01.2018 do 30.06.2018</b>	<i>od 01.01.2017 do 30.06.2017</i>	<b>Zmiana</b>
	PLN'000	PLN'000	
I. Przychody ze sprzedaży usług	50 633	48 180	<b>5,1%</b>
II. Zysk na działalności operacyjnej (EBIT)	850	827	<b>2,8%</b>
III. EBITDA <sup>1</sup>	3 228	3 456	<b>- 6,6%</b>
IV. Zysk brutto	703	588	<b>19,6%</b>
V. Zysk netto	512	45	
VI. Przepływy pieniężne netto z działalności operacyjnej	4 580	- 203	
VII. Przepływy pieniężne netto z działalności inwestycyjnej	- 2 490	- 964	
VIII. Przepływy pieniężne netto z działalności finansowej	- 1 145	- 2 468	
IX. Przepływy pieniężne netto razem	945	- 3 635	
X. Średnioważona liczba akcji	2 485 032	2 485 032	
XI. Zysk na jedną akcję	0,21 (PLN)	0,02 (PLN)	
XII. Uchwalona dywidenda na jedną akcję	1,00 (PLN)	1,00 (PLN)	
	<b>30.06.2018</b>	31.12.2017	
	PLN'000	PLN'000	
XIII. Aktywa razem	52 595	57 864	<b>- 9,1%</b>
XIV. Zobowiązania i rezerwy na zobowiązania	27 637	31 100	<b>- 11,1%</b>
XV. Zobowiązania i rezerwy długoterminowe	3 486	4 646	<b>- 25,0%</b>
XVI. Zobowiązania i rezerwy krótkoterminowe	24 151	26 454	<b>- 8,7%</b>
XVII. Kapitał własny	24 958	26 764	<b>- 6,7%</b>
XVIII. Kapitał podstawowy	2 485	2 485	

<sup>1</sup>EBITDA rozumiana jako zysk/strata na działalności operacyjnej (EBIT) powiększony o amortyzację i odpisy na trwałą utratę wartości, jeżeli występują.

Kwartalne skonsolidowane dane  
ze sprawozdania z zysków lub strat i innych  
całkowitych dochodów

	od 01.01.2017 do 31.03.2017	od 01.04.2017 do 30.06.2017	od 01.07.2017 do 30.09.2017	od 01.10.2017 do 31.12.2017	od 01.01.2018 do 31.03.2018	od 01.04.2018 do 30.06.2018
	PLN'000	PLN'000	PLN'000	PLN'000	PLN'000	PLN'000
<b>Przychody ze sprzedaży usług</b>	<b>24 794</b>	<b>23 386</b>	<b>27 851</b>	<b>34 291</b>	<b>26 116</b>	<b>24 517</b>
Koszty sprzedanych usług	-22 962	-20 991	-24 554	-29 915	-24 225	-21 889
<b>Zysk brutto ze sprzedaży</b>	<b>1 832</b>	<b>2 395</b>	<b>3 297</b>	<b>4 376</b>	<b>1 891</b>	<b>2 628</b>
Koszty ogólnego zarządu	-1 912	-1 952	-1 949	-1 982	-2 036	-2 244
<b>Zysk/strata ze sprzedaży</b>	<b>-80</b>	<b>443</b>	<b>1 348</b>	<b>2 394</b>	<b>-145</b>	<b>384</b>
Pozostałe przychody / koszty operacyjne netto	320	144	231	257	471	140
<b>Zysk na działalności operacyjnej (EBIT)</b>	<b>240</b>	<b>587</b>	<b>1 579</b>	<b>2 651</b>	<b>326</b>	<b>524</b>
Przychody / koszty finansowe netto	-113	-107	-71	-150	-84	-7
Wycena udziałów metodą praw własności	-	-19	74	-22	-56	-
<b>Zysk przed opodatkowaniem</b>	<b>127</b>	<b>461</b>	<b>1 582</b>	<b>2 479</b>	<b>186</b>	<b>517</b>
Podatek dochodowy	-182	-361	-279	-40	-81	-110
<b>Zysk / Strata netto</b>	<b>- 55</b>	<b>100</b>	<b>1 303</b>	<b>2 439</b>	<b>105</b>	<b>407</b>
Zysk / Strata na jedną akcję (zł)	- 0,02	0,04	0,52	0,98	0,04	0,17
<b>EBITDA</b>	<b>1 573</b>	<b>1 883</b>	<b>2 908</b>	<b>3 998</b>	<b>1 525</b>	<b>1 703</b>

Marże w Grupie K2 Internet	2017Q1	2017Q2	2017Q3	2017Q4	2018Q1	2018Q2
Kwartalna marża brutto na sprzedaży	7,4%	10,2%	11,8%	12,8%	7,2%	10,7%
Roczna krocząca marża brutto na sprzedaży (ttm)	8,7%	9,2%	10,6%	10,8%	10,7%	10,8%
Kwartalna marża EBIT	1,0%	2,5%	5,7%	7,7%	1,2%	2,1%
Roczna krocząca marża EBIT (ttm)	2,2%	2,8%	4,3%	4,6%	4,6%	4,5%
Kwartalna marża EBITDA	6,3%	8,1%	10,4%	11,7%	5,8%	6,9%
Roczna krocząca marża EBITDA (ttm)	7,2%	7,8%	9,2%	9,4%	9,2%	9,0%
Kwartalna rentowność netto (ROS)	-0,2%	0,4%	4,7%	7,1%	0,4%	1,7%
Roczna krocząca rentowność netto (ROS) (ttm)	1,4%	1,7%	2,9%	3,4%	3,5%	3,8%

Wskaźniki ekonomiczno - finansowe		od 01.07.2016 do 30.06.2017	2017	od 01.07.2017 do 30.06.2018
ROA	roczny kroczący wynik netto / uśredniona wartość z czterech ostatnich kwartałów aktywów razem	3,1%	6,8%	7,7%
ROE	roczny kroczący wynik netto / uśredniona wartość z czterech ostatnich kwartałów kapitałów własnych	6,9%	15,2%	16,5%
Wskaźnik płynności bieżącej	aktywa obrotowe / zobowiązania i rezerwy krótkoterminowe	30.06.2017	31.12.2017	30.06.2018
Pokrycie majątku kapitałami własnymi	kapitały własne / majątek ogółem	44,3%	46,3%	47,5%

### 5.3. Charakterystyka zewnętrznych i wewnętrznych zdarzeń i czynników istotnych dla rozwoju grupy oraz perspektywy rozwoju działalności

W pierwszym półroczu 2018 r. Grupa K2 Internet osiągnęła wyniki finansowe na poziomie porównywalnym do analogicznego okresu roku 2017 pomimo ujemnego wpływu ujęcia kosztów programu opcyjnego dla członków kierownictwa spółki zależnej FABRITY Sp. z o.o. w kwocie 0,4 mln zł.

#### SEGMENT AGENCYJNY

Segment agencyjny zanotował przychody za pierwsze półrocze 2018 roku na poziomie porównywalnym do analogicznego okresu roku ubiegłego, jednak poniżej oczekiwań Zarządu. Miało to wpływ na obniżenie wyników segmentów w stosunku do roku ubiegłego. Przyczyniły się do tego przede wszystkim słabsze od oczekiwań wyniki procesów nowobiznesowych oraz sytuacja na rynku pracy.

Agencja K2, po niesatysfakcjonujących wynikach działań w zakresie pozyskania nowych klientów, w drugim kwartale br. zintensyfikowała działania mające na celu poszukiwanie nowych kontraktów, co zaowocowało wygranym przetargiem dla klienta z branży finansowej. Przedmiotem umowy jest zaprojektowanie głównej platformy do obsługi klientów online. W drugim kwartale Agencja K2 rozpoczęła realizację projektu od opracowania interfejsu platformy.

Jako partner technologiczny szwajcarskiego banku Pictet, Agencja K2 rozwija współpracę związaną z utrzymaniem globalnego serwisu korporacyjnego banku. W drugim kwartale br. został podpisany nowy kontrakt na realizację prac w kolejnych trzech kwartałach.

Po zeszłorocznej odsłonie kampanii „Prąd z dodatkami”, w drugim kwartale tego roku, Agencja K2 przeprowadziła kolejną produktowo – wizerunkową realizację, stworzoną dla PGE. Główną ideą kampanii jest pokazanie w jaki sposób urządzenia i instalacje wykorzystujące prąd, światło oraz gaz pomagają nam w codziennych życiowych sytuacjach. Zaprezentowane w przekrojach maszyny „odsłaniają” przed nami swoje wnętrza i demonstrują sposób, w jaki dostarczana przez PGE energia napędza je do działania. K2 odpowiada za całościową koncepcję strategiczną i kreatywną kampanii oraz za realizację poszczególnych jej odsłon – w kinie, TV, digitalu oraz social mediach. Agencja K2 zaprojektowała także materiały POS oraz OOH.

Dla Grupy PepsiCo Agencja K2 przygotowała kampanię digital, wspierającą tegoroczną edycję Wyzwania Smaku Pepsi – legendarną akcję, w której konsumenci próbują Pepsi i innego napoju typu cola i wybierają ten napój, który bardziej im smakuje. Ponadto stworzyła kampanię digital wprowadzającą na rynek nową lemoniadę Lemon Lemon od 7UP. Zakres prac obejmował przede wszystkim opracowanie i realizację strategii obecności marki w mediach społecznościowych – Facebook i Instagram, współpracę przy produkcji utworu i wideoklipu „Bardzo Bardzo”, inspirowanego manifestem marki oraz organizację aktywacji konkursowej „Stan Lemon Lemon”.

Po ubiegłorocznym sukcesie pierwszej polskiej loterii wykorzystującej messengerowego chatbota, Agencja K2 wraz z K2 Media zrealizowały jej udoskonaloną odsłonę. Realizując dla marki Desperados aktywację „Imprezowa wena +1000 PLN-A”, reaktywowały znanego już loteryjnego chatbota, który ponownie przełamuje schematyczne podejście do tego typu projektów. Najciekawszą innowacją, jaką wprowadzono w chatbocie, jest integracja z polskim standardem płatności BLIK. Jest to pierwszy chatbot na Messengerze, za pomocą którego można wypłacić wygraną gotówkę bezpośrednio z bankomatu, bez logowania do banku czy korzystania z jakiegokolwiek aplikacji bankowej.

Funkcjonujący w ramach Agencji K2 zespół doradczy K2 Digital Transformation, w drugim kwartale br. wkroczył w finalną fazę (Private Launch) budowy startupu dla jednej z korporacji, znajdującej się w zestawieniu TOP20 Global Companies.

Zespół zapoczątkował również realizację strategicznego projektu dla jednej z największych firm ubezpieczeniowych w Polsce związanego z digitalizacją sieci sprzedaży.

Rozpoczęła się ponadto realizacja pilotażowego projektu dla czołowej sieci handlowej, polegającego na sprawdzeniu nowego formatu „cyfrowego” sklepu.

Pierwsze półrocze br. to okres intensywnych prac nad nową stroną internetową - [www.k2.pl](http://www.k2.pl). W maju Agencja K2 wystartowała z nową odsłoną strony, pokazując nowy sposób komunikacji z rynkiem jako agencji pomagającej klientom w trzech obszarach: rozwoju marki, tworzeniu cyfrowych produktów i transformacji biznesu. Strategia Agencji K2 zakłada dostarczanie wartości na każdym etapie ścieżki konsumenta. Od reklamy w telewizji, przez content w social mediach, do serwisu internetowego, czy bota w telefonie. Bazuje na założeniu, że skoro konsumenci płynnie przechodzą dziś od kontaktu z komunikacją marki do korzystania z usługi czy robienia zakupów, to firmom potrzebni są partnerzy, którzy potrafią budować spójne doświadczenie na każdym etapie tej ścieżki. Aby to było możliwe Agencja K2 będzie dalej rozwijać szeroki zakres usług w oparciu o zespół 150 specjalistów.

## SEGMENT MEDIOWY

Spółki segmentu mediowego Grupy K2 (K2 Media i K2 Search) w drugim kwartale br. kontynuowały współpracę zarówno ze wszystkimi kluczowymi Klientami z 2017 roku takimi jak: Nutricia z Grupy Danone, Carrefour, Nutropharma, Pracuj.pl, Ultimo, Orbico Beauty, Provident, Sephora czy Media Markt jak i tymi pozyskanymi w pierwszym kwartale.

Miniony kwartał w segmencie mediowym charakteryzował się wzrostem przychodów ze sprzedaży usług własnych o 12,4% w stosunku do analogicznego okresu w 2017 r. Pozwoliło to na wzrost w całym pierwszym półroczu 2018 r. o 4,3% co jest najlepszym wynikiem pierwszego półrocza w obszarze usług mediowych Grupy K2 od czasu powstania marki K2 Media w 2013 roku. Wynik EBIT segmentu istotnie poprawił się w drugim kwartale br. zarówno w orównaniu do analogicznego kwartału roku ubiegłego jak i pierwszego kwartału br.

Na wyniki pierwszego półrocza segmentu mediowego istotny wpływ miało przede wszystkim rozszerzenie współpracy z dotychczasowymi Klientami o nowe usługi i projekty, jak i pozyskanie nowych Klientów takich jak Ipsen, Sweetsen.pl, Filofarm, Puro, Off Festival czy Forlax. W drugim kwartale do grona Klientów segmentu mediowego dołączyła firma USP Zdrowie. Ponadto K2 Media wygrało pod koniec drugiego kwartału przetarg grupy spółek DANONE w Polsce na obsługę marek koncernu w kampaniach SEM, programmatic oraz paid social. Przetarg trwał ponad pół roku i dotyczył kilku rynków europejskich. O zwycięstwie K2 Media na rynku polskim zadecydowały m.in. silne kompetencje w obszarach programmatic oraz analityki, jak również zaawansowanie autorskich narzędzi do prowadzenia efektywnych kampanii zasilanych danymi. Grupę spółek DANONE w Polsce reprezentują: Danone – świeże produkty mleczne i pochodzenia roślinnego, m.in. marki: Danio, Danonki, Activia, Actimel, Fantasia; NUTRICIA - żywność dla niemowląt i małych dzieci, marki: BoboVita, Bebiko 2, Babilon 2; Nutricia Medyczna - żywność medyczna, m.in. marka: Nutridrink oraz Żywiec Zdrój - woda i napoje. Formalne rozpoczęcie współpracy z nowymi spółkami nastąpi od września 2018.

W pierwszej połowie roku K2 Media rozpoczęło prace nad długoterminowym pozycjonowaniem i strategią marketingową firmy. W perspektywie długoterminowej agencja planuje skupić się na marketingu precyzyjnym. Trzy główne obszary rozwoju firmy to po pierwsze - zaawansowane usługi mediowe tj. zakup programatyczny,

performance, search marketing oraz projekty video/multiscreen, po drugie - rozwój Platformy Zarządzania Danymi (DMP) oraz doradztwo w zakresie zarządzania danymi klientów, po trzecie - consulting obejmujący e-commerce, SEO czy analitykę webową.

Ostatnie 2 lata dobitnie pokazały, że K2 Media posiada bardzo silne kompetencje w zakresie wykorzystania danych na potrzeby działań marketingowych klientów. Rozwój własnych narzędzi analizy zwrotu z inwestycji oraz roli mediów sprzyja wzrostom nakładów na usługi marketingu precyzyjnego. W drugim kwartale, podobnie jak w pierwszym, dużą wagę wydatkową miały kampanie prowadzone w modelu programmatic oparte na wykorzystaniu stworzonej przez K2 Media w ostatnich latach Platformy do Zarządzania Danymi (Data Management Platform). Wydatki na te usługi wzrosły o blisko 50% w stosunku do roku poprzedniego. Wg. niektórych źródeł na rynku prawie połowa dyrektorów marketingu w Polsce zwiększy w tym roku wydatki na usługi związane z danymi (źródło: Wavemaker).

Największe wzrosty wydatkowe w K2 Media w stosunku do pierwszej połowy 2017 odnotowały poza tym usługi obejmujące działania display ze szczególną rolą contentu video (+79%), płatne kampanie w mediach społecznościowych (+50%) oraz doradztwo/działania obejmujące SEO oraz content marketing (+30%). W zakresie SEO drugi kwartał zaowocował kilkoma ciekawymi migracjami serwisów, opracowaniami strategii SEO dla nowo pozyskanych marek czy konsultingu przy tworzeniu zupełnie nowych serwisów. Również w obrębie działań SEO coraz więcej decyzji optymalizacyjnych jest uzależnionych od danych zbieranych przez narzędzia agencji i klientów. W obszarze zaawansowanej analityki webowej, który wyróżnia K2 Media na tle większości domów mediowych, firma pozyskała jako nowego klienta Janssen Pharmaceutica. Ponadto dla innego dużego klienta z branży FMCG wprowadzono procesy i mechanizmy pozwalające na dodawanie i uruchamianie kodów śledzących zgodnie z wymogami rozporządzenia RODO. Prowadziliśmy również kompleksowe analizy ścieżek zakupowych klientów z rekomendacjami ich zmian dla klienta z branży Retail.

Na początku drugiego kwartału agencja K2 Media zdobyła brązową statuetkę w tegorocznym konkursie Innovation Ad w kategorii DOŚWIADCZENIE/UX. KONKURS INNOVATION organizowanym od lat przez Stowarzyszenie Komunikacji Marketingowej SAR, zrzeszające ponad 100 najważniejszych agencji i domów mediowych w Polsce. Konkurs skierowany jest do biznesu, środowisk technologicznych, firm z zakresu marketingu czy mediów. Nagradzane są zarówno projekty, usługi czy rozwiązania zmieniające świat globalnie, jak i małe, ale efektywne nowatorskie idee. Nagrodzony projekt K2 Media to pierwsza polska loteria wykorzystująca messengerowego chatbota, zrealizowana dla marki Desperados (Grupa Żywiec). W pierwszej połowie roku K2 Media zrealizowało kolejną loterię dla w/w klienta - w tym roku mechanizm został ulepszony i wykorzystał integrację Messengera z bankowym systemem wypłat i płatności BLIK, co jest również pionierskim rozwiązaniem w skali całego rynku.

### **FABRITY - SEGMENT ROZWIĄZAŃ IT**

FABRITY, spółka, działająca na rynku ICT w segmencie usług związanych z tworzeniem, rozwojem i utrzymaniem dedykowanego oprogramowania dla dużych przedsiębiorstw i instytucji, zanotowała w pierwszym półroczu 2018 roku istotny wzrost przychodów z sprzedaży, które wzrosły w porównaniu do poprzedniego roku o 37%. W drugim kwartale br. przychody wzrosły r/r o 48,5%. Po wyłączeniu wpływu wyceny opcji na udziały spółki dla kluczowych menedżerów FABRITY Sp. z o.o. w kwocie 406 tys. zł, również wyniki z działalności podstawowej są istotnie wyższe niż w roku ubiegłym. Powyższe pozwala oczekiwać realizacji założonych celów biznesowych na rok 2018.

Dotychczasowa baza Klientów została w całości utrzymana, przy czym u kilku klientów spoza Polski istotnie wzrosło zapotrzebowanie na usługi rozwoju oprogramowania, dostarczane w modelach Agile i DevOps. Do grona nowych

Klientów firmy dołączyła globalna marka z branży FMCG. Spółka zawarła również umowę na dostawę i wdrożenie platformy aplikacyjnej z Urzędem Komisji Nadzoru Finansowego.

Firma rozpoczęła działania związane z adopcją nowych produktów i technologii pochodzących od zewnętrznych partnerów, które pozwolą poszerzyć możliwości technologiczne w podstawowym zakresie działalności. Na pierwszy kwartał 2019 roku zaplanowano również działania marketingowe o charakterze rebrandingowym.

Na początku roku FABRITY zmieniło lokalizację swojego biura w Rzeszowie, przenosząc się do nowego biurowca SkyRes przy ulicy Warszawskiej, zwiększając przy tym możliwości rozwoju lokalnego oddziału.

#### **OKTAWAVE - SEGMENT INFRASTRUKTURALNY**

Przychody OKTAWAVE, spółki dostarczającej usługi przetwarzania danych w chmurze obliczeniowej, w pierwszym półroczu roku 2018 osiągnęły dynamikę r/r wynoszącą 11,4%. Głównym czynnikiem wzrostu jest aktywne pozyskiwanie klientów w procesach marketingu online, ich konwersja oraz zwiększanie rentowności po stronie bezpośrednich procesów sprzedażowych.

Działania promocyjne skupione były na kontynuacji marketingu dwóch nowych produktów – programu Freetier oraz NAP (Nowy Panel Administracyjny) – a także kampanii „Żegnaj blacho”. W tym czasie udało się pozyskać 599 nowych kont, a także skonwertować 78 nowych klientów. W portfolio spółki znalazły się m.in. takie marki jak: Tatomaniak, iSpot Poland czy SmartWeb Media.

Spółka zoptymalizowała również swoje kampanie CPC oraz wzmocniła przekaz contentowy poprzez partnerstwo z nowym serwisem Android.com.pl.

Ponadto OKTAWAVE kontynuowała realizację projektów rozwojowych, w tym działania R&D w projekcie Horizon (przetwarzania danych w czasie rzeczywistym) oraz DNS (zarządzania ruchem w obrębie domen). Trwają także prace nad projektem NSS (Nowa Strona Sprzedażowa), który będzie zwieńczeniem procesu rebrandingu marki, jak również nową usługą kryptograficzną.

#### **PRZEGLĄD OPCJI STRATEGICZNYCH**

Zgodnie z informacją przekazaną Raportem Bieżącym 40/2018 z dnia 20 sierpnia 2018 r. Zarząd K2 Internet S.A. podjął decyzję o kontynuowaniu rozwoju organicznego Grupy K2. Otrzymane w procesach przeglądu oferty na zbycie udziałów spółek segmentu agencyjnego i mediowego oraz spółki zależnej OKTAWAVE Sp. z o.o. Zarząd K2 Internet ocenił jako niesatysfakcjonujące. Przejście przez te procesy pozwoliło jednak przebadać kierunki rozwoju rynku i przełożyć je na decyzje o dalszym wzroście głównych obszarów aktywności Grupy K2.



## 5.4. Dodatkowe informacje wymagane rozporządzeniem

### Opis organizacji Grupy Kapitałowej K2 Internet ze wskazaniem jednostek podlegających konsolidacji

Opis organizacji Grupy Kapitałowej został umieszczony w skróconym śródrocznym skonsolidowanym sprawozdaniu finansowym w pkt. 2.5.1 niniejszego skonsolidowanego raportu okresowego.

### Zmiany w strukturze Grupy Kapitałowej

W dniu 26 kwietnia 2018 roku pomiędzy K2 Internet Spółka Akcyjna ("Emitent") oraz spółką zależną OKTAWAVE Spółka z o.o. zawarta została „Umowa Przeniesienia Zorganizowanej Części Przedsiębiorstwa Oraz Umowa Przejęcia Długów”, przenosząca zorganizowaną część przedsiębiorstwa "ZCP OKTAWAVE" na rzecz Spółki Zależnej. ZCP OKTAWAVE, działająca dotychczas w ramach K2 Internet S.A., stanowi część segmentu infrastrukturalnego Grupy K2 Internet. Wartość księgowa ZCP OKTAWAVE oszacowana na potrzeby ustalenia wartości aportu wynosiła 4.599 tys. zł. Wartość księgowa ZCP OKTAWAVE na dzień 30 czerwca 2018 r. wynosiła 4.755 tys. zł z czego kwotę 791 tys. zł stanowiły środki pieniężne. Szczegóły wniesienia aportem zorganizowanej części przedsiębiorstwa przez Emitenta do spółki zależnej przedstawione zostały w Raporcie bieżącym nr 18/2018.

Poza wyżej wymienioną transakcją okresie od przekazania poprzedniego raportu okresowego nie nastąpiły zmiany w strukturze Grupy, w tym w wyniku połączenia jednostek gospodarczych, przejęcia lub sprzedaży jednostek grupy kapitałowej emitenta, inwestycji długoterminowych, podziału, restrukturyzacji i zaniechania działalności.

### Realizacja wcześniej publikowanych prognoz wyników na dany rok

Grupa K2 Internet nie publikowała prognoz dotyczących wyników.

### Akcjonariusze posiadający co najmniej 5 % ogólnej liczby głosów na walnym zgromadzeniu emitenta na dzień przekazania niniejszego raportu

Według najlepszej wiedzy Emitenta, na dzień przekazania niniejszego raportu do publikacji, akcjonariuszami posiadającymi co najmniej 5 % ogólnej liczby głosów na walnym zgromadzeniu K2 Internet S.A. byli:

Akcjonariusze	Liczba posiadanych akcji / głosów na WZA	Udział % w kapitale zakładowym	Udział % w ogólnej liczbie głosów na WZA
Janusz Żebrowski	409 373	16,47%	16,47%
AGS A/S <sup>1</sup>	318 500	12,82%	12,82%
Opoka TFI <sup>2</sup>	186 101	7,49%	7,49%
Bożena i Andrzej Kosińscy	170 603	6,87%	6,87%

Zmiany w strukturze własności znacznych pakietów akcji Emitenta w okresie od przekazania poprzedniego raportu okresowego do dnia przekazania niniejszego raportu, wśród akcjonariuszy posiadających bezpośrednio lub pośrednio (przez podmioty zależne) co najmniej 5% ogólnej liczby głosów na walnym zgromadzeniu:

	Liczba posiadanych akcji na dzień 22.05.2018	Udział % w kapitale zakładowym na dzień 22.05.2018	Zmiana stanu posiadania +/-	Liczba posiadanych akcji na dzień 30.08.2018	Udział % w kapitale zakładowym na dzień 30.08.2018
Opoka TFI <sup>2</sup>	201 856	8,12%	- 15 755	186 101	7,49%

<sup>1</sup>Podmiot powiązany z Grzegorzem Stulgisem - Przewodniczącym Rady Nadzorczej

<sup>2</sup>Dane na dzień 3 czerwca 2018 r. (dzień rejestracji) na podstawie listy osób uprawnionych do udziału w ZWZA K2 Internet S.A. w dniu 19 czerwca 2018 r.

### Zestawienie stanu posiadania akcji Emitenta lub uprawnień do nich przez osoby zarządzające i nadzorujące Emitenta na dzień przekazania niniejszego raportu

Według najlepszej wiedzy Emitenta, na dzień przekazania niniejszego raportu do publikacji, następujące osoby nadzorujące i zarządzające K2 Internet S.A. posiadały akcje spółki:

Akcjonariusze	Liczba posiadanych akcji	Udział % w kapitale zakładowym	Udział % w ogólnej liczbie głosów na WZA
<b>Zarząd</b>			
Tomasz Tomczyk	118 500	4,77%	4,77%
Rafał Ciszewski	2 700	0,10%	0,10%
Łukasz Lewandowski	1 800	0,07%	0,07%
<b>Rada Nadzorcza</b>			
Janusz Żebrowski	409 373	16,47%	16,47%

### Postępowania toczące się przed sądem, organem właściwym dla postępowania arbitrażowego lub organu administracji publicznej

W prezentowanym okresie nie odnotowano postępowań dotyczących zobowiązań albo wierzytelności emitenta lub spółki od niego zależnej, których wartość stanowi co najmniej 10% kapitałów własnych Emitenta.

### Informacje o zawarciu przez Emitenta lub jednostkę od niego zależną jednej lub wielu transakcji z podmiotami powiązаныmi i zostały zawarte na innych warunkach niż rynkowe

W prezentowanym okresie nie wystąpiły istotne transakcje zawarte z podmiotami powiązаныmi na warunkach innych niż rynkowe.

**Informacje o udzieleniu przez Emitenta lub przez jednostkę od niego zależną poręczeń kredytu lub pożyczki lub udzieleniu gwarancji - łącznie jednemu podmiotowi lub jednostce zależnej od tego podmiotu, jeżeli łączna wartość istniejących poręczeń lub gwarancji stanowi równowartość co najmniej 10% kapitałów własnych Emitenta**

Informacje dotyczące poręczeń kredytu lub pożyczki oraz udzielenia gwarancji które miały miejsce od przekazania poprzedniego raportu zostały umieszczone w skróconym śródrocznym skonsolidowanym sprawozdaniu finansowym w pkt. 2.5.10 „Zmiany zobowiązań warunkowych lub aktywów warunkowych” oraz w pkt. 2.5.11. „Zobowiązania z tytułu kredytów” niniejszego skonsolidowanego raportu śródrocznego.

**Czynniki, które będą miały wpływ na osiągnięte wyniki w perspektywie co najmniej kolejnego kwartału**

Biorąc pod uwagę wzrosty na rynku reklamy online, aktualny portfel zamówień i realizację planów sprzedażowych, liczymy na dalszą poprawę wyników Grupy K2 Internet w kolejnych kwartałach 2018 r.

**Inne informacje, które zdaniem emitenta są istotne dla oceny jego sytuacji kadrowej, majątkowej, finansowej, wyniku finansowego i ich zmian, oraz informacje, które są istotne dla oceny możliwości realizacji zobowiązań przez emitenta**

Poziom zobowiązań finansowych w Grupie Kapitałowej jak również Emitenta utrzymuje się na stabilnym poziomie. Dnia 26 lipca 2018 r. został podpisany aneks do umowy kredytu z Bankiem Handlowym w Warszawie S.A. o kredyt w rachunku bieżącym, podwyższający limit kredytu do wysokości 8 mln zł, szczegóły zawarte w pkt. 2.5.11. „Zobowiązania z tytułu kredytów” niniejszego raportu.

## 5.5. Podstawowe zagrożenia i czynniki ryzyka

### Czynniki ryzyka związane z otoczeniem

#### *Ogólna sytuacja gospodarcza*

Ogólna sytuacja gospodarcza Polski, w tym czynniki makroekonomiczne takie jak tempo wzrostu PKB, poziom inflacji i stóp procentowych, poziom inwestycji w gospodarce, poziom bezrobocia i związany z nim poziom konsumpcji prywatnej, bezpośrednio wpływają na decyzje przedsiębiorstw dotyczące wydatków, w tym także na świadczenia pracownicze. Wszystkie powyższe czynniki mają także wpływ na popyt na usługi oferowane przez Grupę K2 i w konsekwencji na jej sytuację finansową.

Wyniki naszej działalności są w dużej mierze uzależnione od poziomu wydatków reklamowych, a z kolei popyt na reklamę jest zależny od warunków ekonomicznych.

Niespodziewane zmiany sytuacji gospodarczej lub długotrwała dekonunktura mogą pogorszyć również zdolność Klientów Grupy, jej podwykonawców i dostawców do wywiązywania się z ich zobowiązań względem Grupy, skutkować ich niewypłacalnością lub upadłością, a także powodować ograniczenie sprzedaży określonych produktów i usług Grupy, w szczególności różnych form reklamy online.

Niestabilna sytuacja geopolityczna w Europie i na świecie może mieć istotnie negatywny wpływ na perspektywy gospodarcze Polski i możliwości wzrostu polskiego rynku reklamy, a powrót do negatywnej tendencji wpłynąłby niekorzystnie na nasze przychody i wyniki z działalności. Nawet jeśli Polska w wyniku ww. czynników doświadczyłaby niższego spadku PKB w porównaniu do innych krajów, to nasi klienci, wśród których jest wiele międzynarodowych firm, mogą ograniczyć globalne i lokalne budżety reklamowe, co może skutkować zmniejszeniem popytu na polskim rynku reklamy, a w konsekwencji tego negatywnie wpłynąć na przychody i wyniki z działalności Grupy.

Ocena ryzyka: duże.

#### *Ryzyko związane ze zmianami w otoczeniu prawnym oraz interpretacją przepisów podatkowych*

Niekorzystnym czynnikiem mającym potencjalny wpływ na działalność spółek Grupy K2 mogą być zmieniające się przepisy prawa, w tym zwłaszcza podatkowego i różne jego interpretacje. Polski system prawny charakteryzuje się częstymi zmianami. Ponadto, wiele z obowiązujących przepisów nie zostało sformułowanych w sposób precyzyjny i często brakuje ich jednoznacznej wykładni. Interpretacje przepisów podatkowych i innych ulegają częstym zmianom, a zarówno praktyka organów, jak i orzecznictwo sądowe, nie są jednolite. Powyższe czynniki zwiększają ryzyko dla spółki działającej na terytorium Polski w porównaniu do krajów z bardziej stabilnymi systemami prawnymi. W przypadku przyjęcia przez organy podatkowe odmiennej interpretacji przepisów od będącej podstawą wyliczenia zobowiązania podatkowego przez Spółkę, może mieć to istotny wpływ na działalność Grupy, jej sytuację finansową i perspektywy rozwoju.

Ocena ryzyka: duże.

***Ryzyko związane ze wzrostem konkurencji i spadkiem marż***

Grupa K2 funkcjonuje na bardzo konkurencyjnym rynku, na którym o zlecenia Klientów rywalizują firmy o różnej skali działalności, przy czym w przypadku pewnej części projektów, rywalizacja taka ma charakter międzynarodowy. Dynamiczny rozwój Internetu spowodować może powstanie nowych podmiotów lub wejście na rynek polski nowych firm, dotychczas aktywnych w innych krajach lub na innych rynkach komunikacji marketingowej w Polsce. Ponadto nie można wykluczyć wzrostu presji konkurencyjnej na rynkach, na których Grupa prowadzi działalność, w następstwie konsolidacji spółek z branży internetowej w Polsce, w wyniku której może dojść do umocnienia pozycji dotychczasowych bezpośrednich konkurentów Grupy lub do powstania nowych, bezpośrednich konkurentów Grupy, którzy dzięki większej skali działalności będą mogli skuteczniej konkurować z Grupą. Wystąpienie powyższych zdarzeń może wpłynąć na obniżenie marż, wzrost kosztów wynagrodzeń, działań marketingowych i badawczych podejmowanych w celu skutecznego konkurowania z obecnymi lub przyszłymi konkurentami i w związku z tym na pogorszenie wyników finansowych.

Ocena ryzyka: duże.

**Czynniki ryzyka związane z działalnością prowadzoną przez Grupę K2 Internet*****Ryzyko związane z utratą kluczowych klientów bądź znaczące obniżenie wartości świadczonych usług***

Grupa K2 osiąga sprzedaż i wypracowuje zyski świadcząc usługi dla określonej liczby Klientów. Utrata jednego z kluczowych Klientów bądź znaczne ograniczenie wartości świadczonych usług na rzecz jednego lub kilku kluczowych Klientów może spowodować sytuację, w której niemożliwe będzie zastąpienie osiągniętej sprzedaży oraz zysków zleceniami od innych odbiorców, a w rezultacie może skutkować pogorszeniem wyników finansowych. Ryzyko to może się zrealizować poprzez zaistnienie okoliczności całkowicie niezależnych od spółek Grupy, w szczególności zmian globalnych strategii i umów marketingowych Klientów międzynarodowych.

Dotychczasowe doświadczenie w zaspokajaniu potrzeb Klientów i świadczenie usług o najwyższej jakości pozwala przypuszczać, że Klienci są związani z Grupą K2 na dłuższy okres. Jednocześnie duży udział w przychodach Grupy K2, pochodzący od kilku dużych Klientów, zwiększa ryzyko pogorszenia wyników finansowych w krótkim okresie.

Ocena ryzyka: duże.

***Ryzyko nieumiejętności spełnienia oczekiwań Klientów***

Grupa K2 świadczy usługi łączące w sobie różne kompetencje, w tym wiedzę i doświadczenie marketingowe, kreację reklamową oraz projektowanie i realizację systemów informatycznych. Ze względu na skomplikowaną naturę świadczonych usług, Grupa K2 może być narażona na większe ryzyko popełnienia błędu bądź opóźnienia w dostawie usług. Ryzyko to będzie tym większe, im bardziej złożone są świadczone usługi. Jakikolwiek błąd czy opóźnienie może skutkować:

- dodatkowymi kosztami związanymi z rozwiązaniem problemu,
- opóźnieniem w zapłacie lub częściową utratą wynagrodzenia od Klienta,
- niezadowoleniem Klienta, co może negatywnie wpłynąć na wiarygodność i reputację Grupy K2,
- podnoszeniem przez Klienta roszczeń z tytułu zapłaty kar umownych i innych.

Grupa K2 jest jedną z najczęściej nagradzanych organizacji na polskim rynku reklamy. Rokrocznie zdobywa szereg nagród w wielu krajowych i międzynarodowych konkursach. Grupa K2 osiąga również wysokie miejsca w rankingach satysfakcji Klientów.

Ocena ryzyka: średnie

#### ***Ryzyko naruszenia praw z zakresu własności intelektualnej***

Podmioty trzecie mogą być w posiadaniu określonych praw własności intelektualnej, w tym prawa własności przemysłowej i praw autorskich, które są podobne bądź takie same jak te stosowane przez Grupę K2 w pracy lub polecane przez nią swoim kontrahentom. Osoby trzecie mogą w takiej sytuacji występować z roszczeniami przeciwko Grupie K2 bądź jej kontrahentom, argumentując, iż naruszono ich prawa własności intelektualnej. Związane z tym postępowanie sądowe może być kosztowne i absorbujące dla osób zarządzających Grupą K2. W sytuacji, gdy podmioty trzecie wystąpią z roszczeniem, obecni klienci Grupy K2 mogą żądać stosownego odszkodowania.

Umowy zawierane przez Grupę K2 przewidują odpowiednie regulacje w zakresie własności intelektualnej.

Ocena ryzyka: niskie.

#### ***Ryzyko związane z utratą kluczowych pracowników***

Cennym aktywem Grupy K2 są zasoby ludzkie. Grupa działa w oparciu o wiedzę, doświadczenie i umiejętności swoich pracowników, wysokiej klasy specjalistów tworzących multidyscyplinary, uzupełniający się zespół. Utrata kluczowych pracowników mogłaby negatywnie wpłynąć na terminowość realizacji bieżących zadań oraz tempo kreowania nowych usług.

Nie można wykluczyć, że konieczność przeprowadzenia rekrutacji i wdrożenia nowozatrudnionych pracowników opóźniłaby realizację oraz podniosłaby koszty realizacji zakontraktowanych przez Klientów usług, co mogłoby pogorszyć wyniki finansowe. Osoby wchodzące w skład kluczowego personelu mogą, z zastrzeżeniem postanowień wiążących ich ze spółkami Grupy umów, zrezygnować z pełnionych funkcji. Takie rezygnacje mogą znacząco wpłynąć na działalność Grupy. Nie można zapewnić, że Grupa będzie zdolna do utrzymania współpracy ze wszystkimi lub niektórymi z osób z kluczowego personelu w przyszłości ani że utrzymanie lub pozyskiwanie kluczowego personelu nie będzie się wiązało ze wzrostem wynagrodzeń i koniecznością zaoferowania dodatkowych świadczeń na rzecz takich osób. Ponadto utrzymująca się wzrostowa tendencja na rynku płac oraz wynagrodzeń pracowników i podwykonawców może skutkować tym, że Grupa, w celu utrzymania konkurencyjności na rynku pracy i usług podwykonawców, może być zmuszona do podwyższania wynagrodzeń pracownikom i podwykonawcom szybciej lub częściej albo na większą skalę, niż historycznie miało to miejsce w Grupie. Grupa nie może zapewnić, że będzie w stanie przenieść takie zwiększone koszty na swoich Klientów dzięki podwyższeniu cen oferowanych usług, co może mieć istotny, negatywny wpływ na działalność Grupy, jej sytuację finansową oraz na wyniki jej działalności, a także na cenę akcji.

Ocena ryzyka: duże.

***Ryzyko związane z bezpieczeństwem informacji i ryzyko włamania do systemu informatycznego***

Grupa K2 odpowiedzialna jest za utrzymanie i wsparcie systemów informatycznych, które mogą być narażone na ataki z zewnątrz w celu np. przechwycenia danych lub w celu ich uszkodzenia. Ze względu na to, że Grupa K2 przechowuje na rzecz Klientów dane poufne lub objęte szczególną ochroną (jak dane osobowe), przechwycenie takich danych przez osoby trzecie może skutkować m.in. zerwaniem umowy i powstaniem roszczeń ze strony Klientów i innych stron, dotyczących w szczególności naruszenia chronionych prawem ich interesów.

Grupa K2, aby zminimalizować ryzyko, na bieżąco aktualizuje lub dokupuje oprogramowanie oraz urządzenia techniczne zabezpieczające przed dostępem do systemu nieuprawnionych osób. Grupa K2 wdrożyła także odpowiednie procedury wewnętrzne, których przestrzeganie minimalizuje powstanie ryzyk związanych z nieautoryzowanym dostępem do danych i systemów.

Ocena ryzyka: niskie.

***Ryzyko związane z ciągłością działania systemów informatycznych***

Działalność Grupy K2 zależy od prawidłowego funkcjonowania systemów informatycznych, serwerów oraz infrastruktury telekomunikacyjnej, z których korzysta Grupa. Bezpieczeństwo tych systemów zależy od zdolności do udoskonalania obecnie stosowanych, a także od opracowywania oraz wdrażania nowych systemów i rozwiązań. W wyniku awarii, usterek lub innych zakłóceń prac w/w systemów informatycznych, serwerów lub infrastruktury telekomunikacyjnej mogą nastąpić czasowe zakłócenia w działaniu serwisów i usług dostarczanych przez Grupę na rzecz jej Klientów. W konsekwencji Grupa może ponieść dodatkowe lub nieprzewidziane koszty, naruszyć swoje zobowiązania wobec Klientów oraz narazić reputację Grupy. Kluczowe zatem jest zapewnienie prawidłowego procesu monitorowania, utrzymania i modernizacji infrastruktury Grupy, a także wprowadzanie procedur zapewniających nieprzerwane funkcjonowanie serwerów i systemów oraz reakcję w sytuacjach zakłóceń czy awarii. Systemy Grupy K2 są monitorowane w cyklu ciągłym, następuje rozbudowa i modernizacja infrastruktury. Dotychczasowe doświadczenia w przypadku awarii i ataków na infrastrukturę typu DDoS (Distributed Denial of Service) potwierdzają wysoką skuteczność obowiązujących procedur.

Ocena ryzyka: niskie.

***Ryzyko związane z niewywiązywaniem się Klientów z dotrzymania terminów płatności***

Przychody Grupy K2 pochodzą z realizacji umów o świadczenie określonych usług, w tym ramowych i wieloetapowych. Umowy te zawierają postanowienia co do terminów płatności. Istnieje ryzyko, że Klient nie dokona uzgodnionych płatności lub dokona ich nieterminowo.

Grupa K2 na bieżąco monitoruje swoje należności i dzięki temu minimalizuje ryzyko powstawania nieściągalnych należności.

Ocena ryzyka: średnie.

## 5.6. Informacje dotyczące stosowania zasad ładu korporacyjnego w Grupie Kapitałowej

W zakresie przestrzegania zasad ładu korporacyjnego, Zarząd K2 Internet S.A., realizując postanowienia uchwały Rady Giełdy i Zarządu Giełdy Papierów Wartościowych w Warszawie S.A., oświadcza, że w okresie sprawozdawczym przestrzegał zasad ładu korporacyjnego określonych w dokumencie Dobre Praktyki Spółek Notowanych na GPW, z wyjątkiem wskazanych w „Oświadczeniu dotyczącym stosowania zasad ładu korporacyjnego w K2 Internet S.A. w 2016 r.” z dnia 21 marca 2017 r. Pełne oświadczenie o stosowaniu ładu korporacyjnego, stanowiące odrębny dokument, zostało opublikowane przez Spółkę 21 marca 2017 r., jako część Sprawozdania Zarządu z działalności Emitenta za 2016 r.

## 5.7. Oświadczenie Zarządu

Na podstawie Rozporządzenia Ministra Finansów z dnia 29 marca 2018 r. w sprawie informacji bieżących i okresowych przekazywanych przez emitentów papierów wartościowych oraz warunków uznawania za równoważne informacji wymaganych przepisami prawa państwa niebędącego państwem członkowskim, Zarząd Spółki K2 Internet S.A. oświadcza, że:

- wedle jego najlepszej wiedzy, półroczne skrócone skonsolidowane sprawozdanie finansowe oraz półroczne skrócone jednostkowe sprawozdanie finansowe za okres 6 miesięcy zakończony 30 czerwca 2018 r. i dane porównywalne sporządzone zostały zgodnie z obowiązującymi Grupę Kapitałową K2 Internet i Spółkę K2 Internet S.A. zasadami rachunkowości oraz odzwierciedlają w sposób prawdziwy, rzetelny i jasny sytuację majątkową i finansową Grupy i Spółki K2 Internet S.A. oraz ich wynik finansowy, a półroczne sprawozdanie z działalności Grupy Kapitałowej K2 Internet za okres 6 miesięcy zakończony 30 czerwca 2018 r. zawiera prawdziwy obraz rozwoju i osiągnięć oraz sytuacji Grupy, w tym opis podstawowych zagrożeń i ryzyka.



Podpisy

Data: 30 sierpnia 2018 r.

Podpisy Członków Zarządu K2 Internet S.A.



---

**Tomasz Tomczyk**  
Prezes Zarządu

---

**Rafał Ciszewski**  
Wiceprezes Zarządu

---

**Łukasz Lewandowski**  
Wiceprezes Zarządu

