



**Skonsolidowany
raport okresowy
Grupy Kapitałowej K2 Internet
za 3 kwartał 2017**

Warszawa, 15 listopada 2017

Spis treści

1.	Skonsolidowane wybrane dane finansowe.....	3
2.	Skrócone śródroczne skonsolidowane sprawozdanie finansowe.....	4
2.1.	Skrócone śródroczne skonsolidowane sprawozdanie z sytuacji finansowej.....	4
2.2.	Skrócone śródroczne skonsolidowane sprawozdanie z zysków lub strat i innych całkowitych dochodów	5
2.3.	Skrócone śródroczne skonsolidowane sprawozdanie z przepływów pieniężnych	6
2.4.	Skrócone śródroczne skonsolidowane zestawienie zmian w kapitale własnym	7
2.5.	Wybrane informacje objaśniające.....	8
2.5.1.	Dane podstawowe.....	8
2.5.2.	Podstawa prawna sporządzenia skróconego śródrocznego skonsolidowanego sprawozdania finansowego.....	11
2.5.3.	Polityka rachunkowości.....	13
2.5.4.	Segmenty operacyjne.....	14
2.5.5.	Uzupelniające informacje o kosztach operacyjnych Grupy K2.....	17
2.5.6.	Rezerwy na zobowiązania Grupy K2.....	17
2.5.7.	Odpisy aktualizujące należności Grupy K2.....	17
2.5.8.	Szacunki dotyczące przychodów	18
2.5.9.	Zmiany zobowiązań warunkowych lub aktywów warunkowych	18
2.5.10.	Zobowiązania z tytułu kredytów.....	18
2.5.11.	Objaśnienia dotyczące sezonowości lub cykliczności działalności w prezentowanym okresie.....	19
2.5.12.	Pozycje nietypowe wpływające na aktywa, zobowiązania, kapitał, wynik finansowy netto lub przepływy środków pieniężnych.....	19
2.5.13.	Emisje, wykup i spłaty dłużnych i kapitałowych papierów wartościowych	19
2.5.14.	Dywidendy.....	19
2.5.15.	Nabycie rzeczowych aktywów trwałych i wartości niematerialnych	19
2.5.16.	Transakcje z jednostkami powiązаныmi w tym Radą Nadzorczą i Zarządem jednostki dominującej.....	19
2.5.17.	Płatności w formie akcji	20
2.5.18.	Informacje o istotnych zdarzeniach po dniu bilansowym.....	20
2.5.19.	Dodatkowe informacje wymagane rozporządzeniem.....	21
2.5.20.	Opis istotnych dokonań lub niepowodzeń emitenta wraz z wykazem najważniejszych zdarzeń.....	23
3.	Jednostkowe wybrane dane finansowe K2 Internet S.A.	27
4.	Skrócone śródroczne jednostkowe sprawozdanie finansowe K2 Internet S.A.	28
4.1.	Skrócone śródroczne jednostkowe sprawozdanie z sytuacji finansowej K2 Internet S.A.	28
4.2.	Skrócone śródroczne jednostkowe sprawozdanie z zysków lub strat i innych całkowitych dochodów K2 Internet S.A.	29
4.3.	Skrócone śródroczne jednostkowe sprawozdanie z przepływów pieniężnych K2 Internet S.A.....	30
4.4.	Skrócone śródroczne jednostkowe zestawienie zmian w kapitale własnym K2 Internet S.A.....	31
4.5.	Wybrane informacje objaśniające.....	32
4.5.1.	Podstawa prawna sporządzenia skróconego śródrocznego jednostkowego sprawozdania finansowego	32
4.5.2.	Uzupelniające informacje o kosztach operacyjnych K2 Internet S.A.....	33
4.5.3.	Rezerwy na zobowiązania K2 Internet S.A.....	33
4.5.4.	Nabycie aktywów trwałych.....	33
4.5.5.	Emisje dłużnych papierów wartościowych.....	33
4.5.6.	Odpisy aktualizujące należności K2 Internet S.A.....	34
4.5.7.	Transakcje z jednostkami powiązаныmi w tym Radą Nadzorczą i Zarządem K2 Internet S.A.....	34
4.5.8.	Informacja uzupełniająca.....	34

1. Skonsolidowane wybrane dane finansowe

	od 01.01.2017 do 30.09.2017	od 01.01.2016 do 30.09.2016	od 01.01.2017 do 30.09.2017	od 01.01.2016 do 30.09.2016
	PLN'000	PLN'000	EUR'000	EUR'000
I. Przychody ze sprzedaży usług	76 031	63 604	17 862	14 559
II. Zysk / Strata na działalności operacyjnej (EBIT)	2 406	- 1 406	565	- 322
III. EBITDA ¹	6 364	2 059	1 495	471
IV. Zysk / Strata brutto	2 170	- 1 457	510	- 334
V. Zysk / Strata netto	1 348	- 1 310	317	- 300
VI. Przepływy pieniężne netto z działalności operacyjnej	- 1 716	- 1 488	- 403	- 341
VII. Przepływy pieniężne netto z działalności inwestycyjnej	- 1 366	- 76	- 321	- 17
VIII. Przepływy pieniężne netto z działalności finansowej	- 2 793	- 1 350	- 656	- 309
IX. Przepływy pieniężne netto razem	- 5 875	- 2 914	- 1 380	- 667
X. Średnioważona liczba akcji	2 485 032	2 485 032	2 485 032	2 485 032
XI. Zysk / Strata na jedną akcję	0,54 (PLN)	- 0,53 (PLN)	0,13 (EUR)	- 0,12 (EUR)
XII. Uchwalona dywidenda na jedną akcję	1,00 (PLN)	1,00 (PLN)	0,23 (EUR)	0,23 (EUR)
	30.09.2017	31.12.2016	30.09.2017	31.12.2016
	PLN'000	PLN'000	EUR'000	EUR'000
XIII. Aktywa razem	55 602	56 665	12 903	12 809
XIV. Zobowiązania i rezerwy na zobowiązania	31 296	31 222	7 263	7 057
XV. Zobowiązania i rezerwy długoterminowe	6 328	6 388	1 469	1 444
XVI. Zobowiązania i rezerwy krótkoterminowe	24 968	24 834	5 794	5 613
XVII. Kapitał własny	24 306	25 443	5 641	5 751
XVIII. Kapitał podstawowy	2 485	2 485	577	562

Do przeliczenia danych pochodzących ze skróconego śródrocznego skonsolidowanego sprawozdania z zysków lub strat i innych całkowitych dochodów oraz skróconego śródrocznego skonsolidowanego sprawozdania z przepływów pieniężnych użyto kursów stanowiących średnią arytmetyczną kursów podawanych przez NBP na ostatni dzień miesiąca wchodzącego w skład okresu sprawozdawczego, tj.:

- z wyliczenia za okres 01.01.2016 - 30.09.2016 r. przyjęto kurs 1 EUR = 4,3688 PLN;
- z wyliczenia za okres 01.01.2017 - 30.09.2017 r. przyjęto kurs 1 EUR = 4,2566 PLN.

Do przeliczenia pozycji ze skonsolidowanego sprawozdania z sytuacji finansowej na EUR przyjęto średni kurs NBP ustalony na ostatni dzień okresu, którego dotyczą prezentowane dane, tj.:

- na dzień 31.12.2016 r. 1 EUR = 4,4240 PLN;
- na dzień 30.09.2017 r. 1 EUR = 4,3091 PLN.

¹EBITDA rozumiana jako zysk/strata na działalności operacyjnej (EBIT) powiększony o amortyzację i odpisy na trwałą utratę wartości, jeżeli występują.

2. Skrócone śródroczne skonsolidowane sprawozdanie finansowe

2.1. Skrócone śródroczne skonsolidowane sprawozdanie z sytuacji finansowej

Aktywa	30.09.2017	31.12.2016	30.09.2016
	PLN'000	PLN'000	PLN'000
AKTYWA TRWAŁE	20 581	22 136	23 501
Wartości niematerialne	7 786	8 673	8 905
Wartość firmy jednostek zależnych	1 245	1 245	1 245
Rzeczowe aktywa trwałe	6 240	6 506	7 078
Wspólne ustalenia umowne	80	25	94
Aktywa z tytułu odroczonego podatku dochodowego	5 230	5 687	6 179
AKTYWA OBROTOWE	35 021	34 529	29 902
Należności z tytułu dostaw i usług	32 195	26 284	27 100
Pozostałe należności publicznoprawne	783	665	1 004
Pozostałe należności	760	389	306
Aktywa finansowe z tyt. udzielonych pożyczek	53	115	116
Pozostałe aktywa	477	448	436
Środki pieniężne i ich ekwiwalenty	753	6 628	940
AKTYWA RAZEM	55 602	56 665	53 403
<i>Pasywa</i>	<i>30.09.2017</i>	<i>31.12.2016</i>	<i>30.09.2016</i>
	PLN'000	PLN'000	PLN'000
KAPITAŁ WŁASNY	24 306	25 443	23 716
Kapitał podstawowy	2 485	2 485	2 485
Kapitał z emisji akcji powyżej ich wartości nominalnej	12 070	12 070	12 070
Zyski zatrzymane	8 054	10 122	10 122
Kapitał rezerwowy z tytułu emisji akcji pracowniczych	349	349	349
Wynik okresu bieżącego	1 348	417	- 1 310
ZOBOWIĄZANIA I REZERWY NA ZOBOWIĄZANIA	31 296	31 222	29 687
Zobowiązania i rezerwy długoterminowe	6 328	6 388	6 972
Rezerwa z tytułu odroczonego podatku dochodowego	5 191	4 873	5 176
Długoterminowe zobowiązania z tyt. leasingu finansowego	1 137	1 475	1 745
Długoterminowe zobowiązania z tyt. kredytów	-	40	51
Zobowiązania i rezerwy krótkoterminowe	24 968	24 834	22 715
Zobowiązania z tytułu dostaw i usług	8 887	9 880	7 565
Zobowiązania z tytułu dostaw i usług w faktoringu odwrotnym	619	377	7
Zobowiązania z tytułu podatku dochodowego	-	119	-
Pozostałe zobowiązania publiczno-prawne	2 061	1 647	1 595
Zobowiązania z tytułu kredytów i pożyczek	2 086	3 341	4 145
Krótkoterminowe zobowiązania z tytułu leasingu finansowego	1 495	1 373	1 438
Pozostałe zobowiązania	394	169	164
Zobowiązanie z tytułu uchwalonej dywidendy	2 485	-	-
Rezerwy na zobowiązania	1 948	1 178	1 001
Pozostałe pasywa	4 993	6 750	6 800
PASYWA RAZEM	55 602	56 665	53 403

2.2. Skrócone śródroczne skonsolidowane sprawozdanie z zysków lub strat i innych całkowitych dochodów

	od 01.01.2017 do 30.09.2017	od 01.07.2017 do 30.09.2017	od 01.01.2016 do 30.09.2016	od 01.07.2016 do 30.09.2016
	PLN'000	PLN'000	PLN'000	PLN'000
Przychody ze sprzedaży usług	76 031	27 851	63 604	22 925
Koszty sprzedanych usług	- 68 507	- 24 554	- 59 939	- 21 514
Zysk brutto ze sprzedaży	7 524	3 297	3 665	1 411
Koszty ogólnego zarządu	- 5 813	- 1 949	- 5 602	- 1 676
Zysk / Strata ze sprzedaży	1 711	1 348	- 1 937	- 265
Pozostałe przychody / koszty operacyjne netto	695	231	531	127
Zysk / Strata na działalności operacyjnej (EBIT)	2 406	1 579	- 1 406	- 138
Przychody / koszty finansowe netto	- 291	- 71	- 120	- 62
Wycena udziałów	55	74	69	88
Zysk / Strata przed opodatkowaniem	2 170	1 582	- 1 457	- 112
Podatek dochodowy	- 822	- 279	147	31
Zysk / Strata netto	1 348	1 303	- 1 310	- 81
Podstawowy i rozwodniony zysk / strata netto na jedną akcję (zł)	0,54	0,52	- 0,53	- 0,04
Zysk / Strata za okres	1 348	1 303	- 1 310	- 81
Inne całkowite dochody	-	-	-	-
Aktywa finansowe dostępne do sprzedaży	-	-	-	-
Zabezpieczenie przepływów pieniężnych	-	-	-	-
Zyski/straty aktuarialne	-	-	-	-
Podatek dochodowy dotyczący innych całkowitych dochodów	-	-	-	-
Inne całkowite dochody netto	-	-	-	-
Całkowity dochód za okres	1 348	1 303	- 1 310	- 81
Zysk / Strata netto przypadająca na:				
akcjonariuszy jednostki dominującej	1 348	1 303	- 1 310	- 81
akcjonariuszy/udziałowców niekontrolujących	-	-	-	-

2.3. Skrócone śródroczne skonsolidowane sprawozdanie z przepływów pieniężnych

Przeptywy pieniężne z działalności operacyjnej	od 01.01.2017 do 30.09.2017	od 01.01.2016 do 30.09.2016
	PLN'000	PLN'000
Zysk / Strata przed opodatkowaniem	2 170	- 1 457
Amortyzacja	3 958	3 465
Odsetki finansowe netto	89	36
Wynik na działalności inwestycyjnej	- 238	- 793
Zmiana stanu należności	- 6 400	- 1 334
Zmiana stanu pozostałych aktywów	- 29	- 68
Zmiana stanu rezerw i pozostałych pasywów	- 987	63
Zmiana stanu zobowiązań z tyt. dostaw i usług w faktoringu odwrotnym	242	-
Zmiana stanu zobowiązań krótkoterminowych	- 354	- 1 302
Środki pieniężne netto z działalności operacyjnej	- 1 549	- 1 390
Podatek dochodowy zapłacony	- 167	- 98
Przeptywy pieniężne netto z działalności operacyjnej	- 1 716	- 1 488
<i>Przeptywy pieniężne z działalności inwestycyjnej</i>		
Wpływy	527	1 961
Sprzedaż rzeczowych aktywów trwałych i wartości niematerialnych	420	1 645
Otrzymane zwroty pożyczek	32	260
Otrzymane odsetki z działalności inwestycyjnej	75	56
Wydatki	- 1 893	- 2 037
Zakup rzeczowych aktywów trwałych oraz wartości niematerialnych	- 1 893	- 2 037
Przeptywy pieniężne netto z działalności inwestycyjnej	- 1 366	- 76
<i>Przeptywy pieniężne z działalności finansowej</i>		
Wpływy	-	2 906
Zaciągnięcie pożyczek i kredytów	-	2 906
Wydatki	- 2 793	- 4 256
Splata pożyczek i kredytów	- 1 295	- 32
Wypłata dywidendy	-	- 2 485
Zapłata rat leasingu finansowego	- 1 383	- 1 648
Płatności z tytułu odsetek finansowych	- 115	- 91
Przeptywy pieniężne netto z działalności finansowej	- 2 793	- 1 350
<i>Przeptywy razem</i>		
Przeptywy pieniężne netto razem	- 5 875	- 2 914
Bilansowa zmiana stanu środków pieniężnych	- 5 875	- 2 914
Środki pieniężne na początek okresu	6 628	3 854
Środki pieniężne na koniec okresu	753	940

2.4. Skrócone śródroczne skonsolidowane zestawienie zmian w kapitale własnym

	Kapitał podstawowy	Kapitał z emisji akcji powyżej ich wartości nominalnej	Zyski zatrzymane	Kapitał rezerwowy z tytułu emisji akcji pracowniczych	Wynik okresu bieżącego	Razem kapitał własny
Stan na 01.01.2016	2 485	12 070	12 607	349	-	27 511
Wynik netto od 01.01.2016 do 30.09.2016	-	-	-	-	- 1 310	- 1 310
Wyłacony dywidenda	-	-	- 2 485	-	-	- 2 485
Stan na 30.09.2016	2 485	12 070	10 122	349	- 1 310	23 716
Stan na 01.01.2016	2 485	12 070	12 607	349	-	27 511
Wynik netto za 2016	-	-	-	-	417	417
Wyłacony dywidenda	-	-	- 2 485	-	-	- 2 485
Stan na 31.12.2016	2 485	12 070	10 122	349	417	25 443
Stan na 01.01.2017	2 485	12 070	10 539	349	-	25 443
Wynik netto od 01.01.2017 do 30.09.2017	-	-	-	-	1 348	1 348
Uchwalona dywidenda	-	-	- 2 485	-	-	- 2 485
Stan na 30.09.2017	2 485	12 070	8 054	349	1 348	24 306

2.5. Wybrane informacje objaśniające

2.5.1. Dane podstawowe

Grupa Kapitałowa K2 Internet (Grupa K2 Internet, Grupa K2, Grupa) z siedzibą w Warszawie, ul. Domaniewska 44a, 02-672 Warszawa, jest grupą spółek zajmujących się tworzeniem rozwiązań dla handlu elektronicznego, serwisów internetowych na stronach www, reklamą internetową, usługami IT oraz świadczeniem usług w chmurze obliczeniowej. Grupa K2 konsekwentnie buduje pozycję partnera największych polskich oraz zagranicznych organizacji we wszystkich aspektach ich obecności online.

Skrócone śródroczne skonsolidowane sprawozdanie finansowe obejmuje:

- jednostkę dominującą K2 Internet S.A.,
- podmioty zależne (konsolidowane metodą pełną):
 - K2 Media S.A., w którym jednostka dominująca posiada 100% akcji,
 - FABRITY K2 Sp. z o.o., w którym jednostka dominująca posiada 100% udziałów,
 - K2 Search Sp. z o.o., w którym jednostka dominująca posiada 100% udziałów,
 - Agencja K2.pl Sp. z o.o. S.K.A., w którym jednostka dominująca posiada 100% akcji,
 - K2 TM Sp. z o.o., w którym jednostka zależna Agencja K2.pl Sp. z o.o. S.K.A. posiada 99,95% udziałów i jednostka dominująca posiada 0,05% udziałów,
 - OKTAWAVE Sp. z o.o., w którym jednostka dominująca posiada 100% udziałów,
 - K2.pl Sp. z o.o., w którym jednostka dominująca posiada 100% udziałów.
- wspólne ustalenia umowne (wyceniane metodą praw własności):
 - Newnited Sp. z o.o., w którym jednostka zależna K2 Media S.A. posiada 50% udziałów.

Dane podmiotu dominującego

Dane jednostki dominującej K2 Internet S.A.

Nazwa: K2 Internet Spółka Akcyjna (K2 Internet S.A.)

Siedziba na dzień sporządzenia skonsolidowanego raportu półrocznego: ul. Domaniewska 44a, 02-672 Warszawa

Przedmiot działalności:

- pozostała działalność usługowa w zakresie technologii informatycznych i komputerowych;
- tworzenie rozwiązań dla handlu elektronicznego;
- tworzenie serwisów internetowych na stronach www oraz aplikacji multimedialnych;
- działalność portali internetowych;
- działalność agencji reklamowych;
- przetwarzanie danych, zarządzanie stronami internetowymi (hosting) i podobna działalność.

Podstawy prawne działalności:

K2 Internet Spółka Akcyjna została utworzona Aktem Notarialnym Nr A-3806/2000 z dnia 08 czerwca 2000 r. Jednostka dominująca jest wpisana do Krajowego Rejestru Sądowego prowadzonego przez Sąd Rejonowy dla m. st. Warszawy w Warszawie, XIII Wydział Gospodarczy pod numerem KRS 0000059690. Jednostce dominującej nadano numer statystyczny REGON 016378720 oraz numer identyfikacji podatkowej NIP 9511983801.

Czas trwania Jednostki dominującej: nieoznaczony

Skład Zarządu:

- Tomasz Tomczyk – Prezes Zarządu
- Rafał Ciszewski – Wiceprezes Zarządu
- Łukasz Lewandowski – Wiceprezes Zarządu

Skład Rady Nadzorczej na dzień przekazania niniejszego raportu do publikacji:

- Grzegorz Stulgis – Przewodniczący Rady Nadzorczej
- Janusz Żebrowski – Wiceprzewodniczący Rady Nadzorczej
- Tomasz Wołynko – Członek Rady Nadzorczej
- Robert Rządca – Członek Rady Nadzorczej
- Dariusz Ciborski – Członek Rady Nadzorczej

Dane dotyczące jednostki dominującej w stosunku do K2 Internet S.A.:

Według stanu na dzień bilansowy, tj. 30 września 2017 r. K2 Internet S.A. nie jest w sposób pośredni lub bezpośredni kontrolowana przez inny podmiot.

Informacje dotyczące znaczących akcjonariuszy

Według najlepszej wiedzy Emitenta na dzień zatwierdzenia niniejszego skróconego śródrocznego skonsolidowanego sprawozdania do publikacji, znaczącymi akcjonariuszami K2 Internet S.A., tj. posiadającymi co najmniej 5% liczby głosów na Walnym Zgromadzeniu, byli:

Akcjonariusze	Liczba posiadanych akcji	Udział % w kapitale zakładowym	Udział % w ogólnej liczbie głosów na WZA
Janusz Żebrowski ¹	405 123	16,30%	16,30%
AGS A/S ²	248 500	10,00%	10,00%
Opoka TFI ³	201 856	8,12%	8,12%
Bożena i Andrzej Kosińscy	170 603	6,87%	6,87%

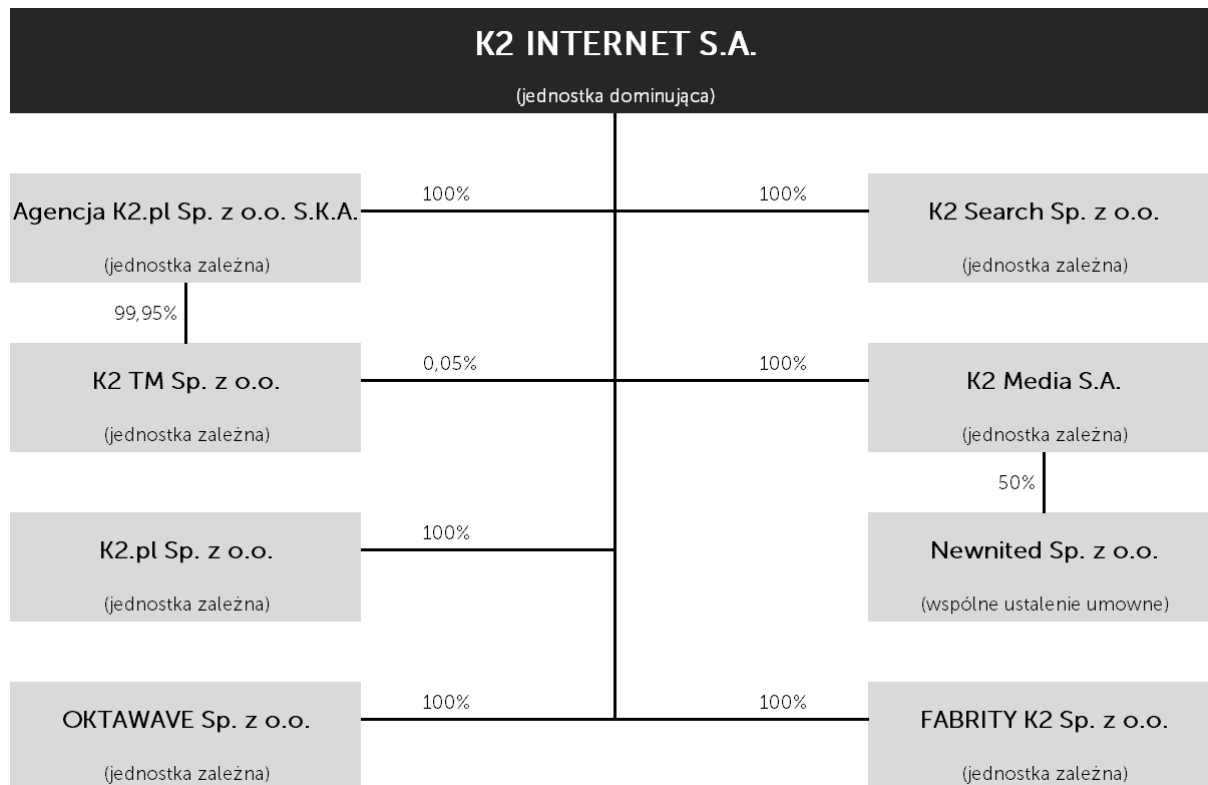
¹Dane na dzień 4 czerwca 2017 r. (dzień rejestracji) na podstawie listy osób uprawnionych do udziału w ZWZA K2 Internet S.A. w dniu 20 czerwca 2017 r.

²Podmiot powiązany z Grzegorzem Stulgisem - Przewodniczącym Rady Nadzorczej

³Podmiot powiązany z Tomaszem Wołynko - Członkiem Rady Nadzorczej

Opis organizacji Grupy Kapitałowej K2 Internet na dzień 30 września 2017 r.

Na dzień 30 września 2017 r. oraz na dzień zatwierdzenia niniejszego skróconego śródrocznego skonsolidowanego sprawozdania finansowego do publikacji K2 Internet S.A. była podmiotem dominującym dla 7 spółek. Wszystkie jednostki zależne konsolidowane były metodą pełną.



2.5.2. Podstawa prawna sporządzenia skróconego śródrocznego skonsolidowanego sprawozdania finansowego

Oświadczenie o zgodności z MSSF

Niniejsze skrócone śródroczne skonsolidowane sprawozdanie finansowe zostało sporządzone zgodnie z Międzynarodowymi Standardami Sprawozdawczości Finansowej („MSSF”) zatwierdzonymi przez Unię Europejską, opublikowanymi i obowiązującymi na dzień 30 września 2017 r., a w kwestiach nieuregulowanych w tych standardach zgodnie z ustawą o rachunkowości.

Podstawa prawna sporządzenia skróconego śródrocznego skonsolidowanego sprawozdania finansowego

Prezentowane sprawozdanie finansowe przedstawia: sytuację finansową Grupy Kapitałowej K2 Internet na dzień 30 września 2017 r. oraz dane porównawcze na 31 grudnia 2016 r. jak również na dzień 30 września 2016 r., wyniki jej działalności za okres 9 i 3 miesięcy, oraz przepływy pieniężne za okres 9 miesięcy, zakończony dnia 30 września 2017 r. i 30 września 2016 r.

Niniejsze skrócone śródroczne skonsolidowane sprawozdanie finansowe Grupy Kapitałowej K2 Internet zostało sporządzone zgodnie z MSR 34 „Śródroczna sprawozdawczość finansowa” oraz zgodnie z pozostałymi MSR i MSSF mającymi zastosowanie.

Do skonsolidowanego okresowego raportu Grupy Kapitałowej dołączono skrócone śródroczne jednostkowe sprawozdanie finansowe K2 Internet S.A. obejmujące ten sam okres sprawozdawczy wraz z danymi porównawczymi, co śródroczne skrócone skonsolidowane sprawozdanie finansowe.

Skrócone śródroczne skonsolidowane sprawozdanie finansowe nie obejmuje wszystkich informacji oraz ujawnień wymaganych w rocznym skonsolidowanym sprawozdaniu finansowym, dlatego należy je czytać łącznie ze skonsolidowanym sprawozdaniem finansowym Grupy Kapitałowej za rok obrotowy zakończony 31 grudnia 2016 r.

W niniejszym śródrocznym skróconym skonsolidowanym sprawozdaniu finansowym, dokonane przez Zarząd jednostki dominującej istotne osądy w zakresie stosowania przez Grupę Kapitałową zasad rachunkowości i główne źródła szacowania niepewności były takie same jak opisane w skonsolidowanym sprawozdaniu finansowym Grupy Kapitałowej za rok zakończony 31 grudnia 2016 r.

Zastosowanie nowych standardów i interpretacji

Zasady (polityki) rachunkowości zastosowane do sporządzenia niniejszego skonsolidowanego sprawozdania finansowego są spójne z tymi, które zastosowano przy sporządzaniu skonsolidowanego sprawozdania finansowego grupy za rok zakończony 31 grudnia 2016 r. Zasady te są stosowane w sposób ciągły we wszystkich latach objętych niniejszym skonsolidowanym sprawozdaniem finansowym i nie uległy istotnym zmianom od ostatniego rocznego skonsolidowanego sprawozdania finansowego za wyjątkiem wynikających ze zmian przepisów.

Do dnia zatwierdzenia niniejszego skonsolidowanego sprawozdania finansowego nie wystąpiły zmiany do istniejących standardów, które zostały wydane przez Radę Międzynarodowych Standardów Rachunkowości (RMSR) i zatwierdzone do stosowania w UE, oraz które miałyby wejść w życie po raz pierwszy w sprawozdaniu finansowym Grupy za 2017 rok. Standardy i interpretacje, jakie zostały już opublikowane i zatwierdzone przez UE, ale jeszcze nie weszły w życie:

- MSSF 9 „Instrumenty finansowe” (obowiązujący w odniesieniu do okresów rocznych rozpoczynających się 1 stycznia 2018 roku lub po tej dacie),
- MSSF 15 „Przychody z umów z klientami” oraz zmiany do MSSF 15 „Data wejścia w życie MSSF 15” (obowiązujący w odniesieniu do okresów rocznych rozpoczynających się 1 stycznia 2018 roku lub po tej dacie).

Standardy i Interpretacje przyjęte przez RMSR, ale jeszcze niezatwierdzone do stosowania w UE

MSSF w kształcie zatwierdzonym przez UE nie różnią się obecnie w znaczący sposób od regulacji przyjętych przez Radę Międzynarodowych Standardów Rachunkowości (RMSR), z wyjątkiem poniższych standardów, zmian do standardów i interpretacji, które według stanu na dzień 30 września 2017 r. nie zostały jeszcze przyjęte do stosowania w UE (poniższe daty wejścia w życie odnoszą się do standardów w wersji pełnej):

- MSSF 14 „Odroczone salda z regulowanej działalności” (obowiązujący w odniesieniu do okresów rocznych rozpoczynających się 1 stycznia 2016 roku lub po tej dacie),
- MSSF 16 „Leasing” (obowiązujący w odniesieniu do okresów rocznych rozpoczynających się 1 stycznia 2019 roku lub po tej dacie),
- MSSF 17 „Umowy ubezpieczeniowe” (obowiązujący w odniesieniu do okresów rocznych rozpoczynających się 1 stycznia 2021 roku lub po tej dacie),
- Zmiany do MSSF 2 „Płatności na bazie akcji” – Klasyfikacja oraz wycena płatności na bazie akcji (obowiązujące w odniesieniu do okresów rocznych rozpoczynających się 1 stycznia 2018 roku lub po tej dacie),
- Zmiany do MSSF 10 „Skonsolidowane sprawozdania finansowe” oraz MSR 28 „Inwestycje w jednostkach stowarzyszonych i wspólnych przedsięwzięciach” – Sprzedaż lub wniesienie aktywów pomiędzy inwestorem a jego jednostką stowarzyszoną lub wspólnym przedsięwzięciem (prace prowadzące do zatwierdzenia niniejszych zmian zostały przez UE odłożone bezterminowo - termin wejścia w życie został odroczony przez RMSR na czas nieokreślony),
- Zmiany do MSSF 4 Stosowanie MSSF 9 „Instrumenty finansowe” łącznie z MSSF 4 „Umowy ubezpieczeniowe” (obowiązujące w odniesieniu do okresów rocznych rozpoczynających się dnia 1 stycznia 2018 roku lub później),
- Zmiany do MSR 7 „Sprawozdanie z przepływów pieniężnych” – Inicjatywa w odniesieniu do ujawnień (obowiązujące w odniesieniu do okresów rocznych rozpoczynających się 1 stycznia 2017 roku lub po tej dacie),
- Zmiany do MSR 12 „Podatek dochodowy” – Ujmowanie aktywów z tytułu odroczonego podatku dochodowego od niezrealizowanych strat (obowiązujący w odniesieniu do okresów rocznych rozpoczynających się 1 stycznia 2017 roku lub po tej dacie),
- Wyjaśnienia do MSSF 15 „Przychody z tytułu umów z klientami” (obowiązujące w odniesieniu do okresów rocznych rozpoczynających się dnia 1 stycznia 2018 roku lub później),
- Zmiany do MSSF 2 „Klasyfikacja i wycena transakcji płatności na bazie akcji” (obowiązujące w odniesieniu do okresów rocznych rozpoczynających się dnia 1 stycznia 2018 roku lub później),
- Zmiany wynikające z przeglądu MSSF 2014-2016 (zmiany do MSSF 12 obowiązujące w odniesieniu do okresów rocznych rozpoczynających się dnia 1 stycznia 2017 roku lub później, natomiast Zmiany do MSSF 1 oraz MSR 28 obowiązujące w odniesieniu do okresów rocznych rozpoczynających się dnia 1 stycznia 2018 roku lub później),
- Interpretacja KIMSF 22 „Transakcje w walucie obcej i zaliczki” (obowiązujące w odniesieniu do okresów rocznych rozpoczynających się dnia 1 stycznia 2018 roku lub później),
- Zmiany do MSR 40 - Przeniesienie nieruchomości inwestycyjnej (obowiązujące w odniesieniu do okresów rocznych rozpoczynających się dnia 1 stycznia 2018 roku lub później).

Wpływ nowego standardu MSSF 16 skutkować będzie ujęciem w sprawozdaniu z sytuacji finansowej jako leasingobiorcy umów najmu, dzierżawy, użytkowania i leasingu, których do momentu pierwszego zastosowania standardu nie kwalifikowano jako leasing finansowy. Spółka planuje zakończenie prac nad analizą wpływu standardu MSSF 16 najpóźniej do 2018 roku.

Według szacunków Grupy, pozostałe w/w standardy, interpretacje i zmiany do standardów nie miałyby istotnego wpływu na sprawozdanie finansowe, jeżeli zostałyby zastosowane przez jednostkę na dzień bilansowy.

Jednocześnie nadal poza regulacjami przyjętymi przez UE pozostaje rachunkowość zabezpieczeń portfela aktywów i zobowiązań finansowych, których zasady nie zostały zatwierdzone do stosowania w UE.

Według szacunków Grupy, zastosowanie rachunkowości zabezpieczeń portfela aktywów lub zobowiązań finansowych według MSR 39 „Instrumenty finansowe: ujmowanie i wycena” nie miałyby istotnego wpływu na sprawozdanie finansowe, jeżeli zostałyby przyjęte do stosowania na dzień bilansowy.

Waluta pomiaru i waluta skróconego śródrocznego skonsolidowanego sprawozdania finansowego

Walutą pomiaru Grupy i walutą sprawozdawczą niniejszego skróconego śródrocznego skonsolidowanego sprawozdania finansowego jest złoty polski. Dane w skróconym śródrocznym skonsolidowanym sprawozdaniu finansowym zostały wykazane w tysiącach złotych, chyba że w konkretnych sytuacjach zostały podane z większą dokładnością.

Kontynuacja działalności

Niniejsze skrócone śródroczne skonsolidowane sprawozdanie finansowe zostało sporządzone przy założeniu kontynuowania działalności w dającej się przewidzieć przyszłości. Na dzień sporządzenia skróconego śródrocznego skonsolidowanego sprawozdania finansowego nie istnieją żadne okoliczności wskazujące na zagrożenie kontynuacji działalności gospodarczej przez jednostkę dominującą.

Zatwierdzenie skróconego śródrocznego skonsolidowanego sprawozdania finansowego

Niniejsze skrócone śródroczne skonsolidowane sprawozdanie finansowe zostało zatwierdzone do publikacji przez Zarząd jednostki dominującej w dniu 15 listopada 2017 r.

2.5.3. Polityka rachunkowości

W skróconym śródrocznym skonsolidowanym sprawozdaniu finansowym przestrzegano tych samych zasad (polityki) rachunkowości i metod obliczeniowych co w ostatnim rocznym skonsolidowanym sprawozdaniu finansowym. Grupa zamierza przyjąć opublikowane, lecz nie obowiązujące do dnia publikacji niniejszego śródrocznego skróconego skonsolidowanego sprawozdania finansowego zmiany MSSF, zgodnie z datą ich wejścia w życie. Oszacowanie wpływu zmian oraz nowych MSSF na przyszłe skonsolidowane sprawozdanie finansowe Grupy zostało przedstawione w skonsolidowanym sprawozdaniu finansowym za rok 2016.

2.5.4. Segmenty operacyjne

Działalność Grupy K2 została przedstawiona w ramach 4 segmentów operacyjnych:

- Segment **agencyjny** skupiający działalność agencji reklamowych (Agencja K2);
- Segment **mediowy** obejmujący m.in. działalność pośrednictwa mediowego, marketingu w wyszukiwarkach i badań mediowych (biznesy K2 Media, K2 Search);
- Segment **infrastrukturalny** świadczący usługi przetwarzania danych w chmurze pod marką OKTAWAVE oraz usługi hostingu zarządzanego;
- Segment **rozwiązań IT** (marka FABRITY) dostarczający kompleksowe wsparcie w zakresie tworzenia oprogramowania dla biznesu, doradztwa i realizacji projektów informatycznych.

Przedstawiony podział segmentów pozwala na zarządcze zaprezentowanie wyodrębnionych typów działalności Grupy K2, które z uwagi na osiągniętą wagę w skali Grupy K2 zasługują na odrębną analizę i których wyniki finansowe są regularnie przeglądane przez Zarząd jednostki dominującej. W analizie segmentowej wyodrębniono ponadto Koszty zakupu usług mediowych, marketingowych i licencji, które stanowią usługi firm trzecich odsprzedawanych dalej Klientom spółek Grupy lub będących komponentem dostarczanych kompleksowych usług. Przychody ze sprzedaży usług pomniejszone o koszty zakupu usług mediowych, marketingowych i licencji stanowią przychody ze sprzedaży usług własnych (Przychody operacyjne), które w procesie zarządzania są istotnym elementem do analizy zyskowności i rozwoju biznesu.

Z uwagi na fakt, że dane dot. aktywów, zobowiązań, istotnych pozycji niepieniężnych innych niż amortyzacja oraz kosztów z tyt. odsetek nie są agregowane na poziomie segmentów, a organ odpowiedzialny na poziomie Grupy Kapitałowej podejmuje decyzje dot. tych pozycji przede wszystkim przy uwzględnieniu danych i interesów całej Grupy, pozycje te nie zostały wyodrębnione na poziomie segmentów operacyjnych.

Segmenty operacyjne

od 01.01.2017
do 30.09.2017

	Segment agencyjny	Segment mediowy	Segment infrastrukturalny	Segment rozwiązań IT	Wyłączenia	Grupa K2
	<i>PLN'000</i>	<i>PLN'000</i>	<i>PLN'000</i>	<i>PLN'000</i>	<i>PLN'000</i>	<i>PLN'000</i>
Przychody ze sprzedaży usług	29 639	33 013	9 375	8 156	- 4 152	76 031
Koszty zakupu usług mediowych, marketingowych i licencji	- 12 224	- 22 583	- 1 792	- 663	2 831	- 34 431
Przychody ze sprzedaży usług własnych	17 415	10 430	7 583	7 493	- 1 321	41 600
Koszty sprzedanych usług	- 13 193	- 7 914	- 7 967	- 6 234	1 232	- 34 076
Zysk / Strata brutto ze sprzedaży	4 222	2 516	- 384	1 259	- 89	7 524
Koszty ogólnego zarządu	- 2 937	- 1 436	- 572	- 957	89	- 5 813
Zysk / Strata ze sprzedaży	1 285	1 080	- 956	302	-	1 711
Pozostałe przychody / koszty operacyjne netto	119	227	328	21	-	695
Zysk / Strata na działalności operacyjnej (EBIT)	1 404	1 307	- 628	323	-	2 406
Amortyzacja	504	521	2 790	143	-	3 958
EBITDA	1 908	1 828	2 162	466	-	6 364

Segmenty operacyjne

od 01.01.2016
do 30.09.2016

	Segment agencyjny	Segment mediowy	Segment infrastrukturalny	Segment rozwiązań IT	Wytączenia	Grupa K2
	<i>PLN'000</i>	<i>PLN'000</i>	<i>PLN'000</i>	<i>PLN'000</i>	<i>PLN'000</i>	<i>PLN'000</i>
Przychody ze sprzedaży usług	30 157	23 606	8 885	6 185	- 5 229	63 604
Koszty zakupu usług mediowych, marketingowych i licencji	- 13 167	- 16 080	- 1 713	- 583	4 071	- 27 472
Przychody ze sprzedaży usług własnych	16 990	7 526	7 172	5 602	- 1 158	36 132
Koszty sprzedanych usług	- 14 510	- 6 187	- 7 823	- 4 861	914	- 32 467
Zysk / Strata brutto ze sprzedaży	2 480	1 339	- 651	741	- 244	3 665
Koszty ogólnego zarządu	- 3 015	- 1 353	- 534	- 944	244	- 5 602
Strata ze sprzedaży	- 535	- 14	- 1 185	- 203	-	- 1 937
Pozostałe przychody / koszty operacyjne netto	100	62	370	- 1	-	531
Zysk / Strata na działalności operacyjnej (EBIT)	- 435	48	- 815	- 204	-	- 1 406
Amortyzacja	497	542	2 297	129	-	3 465
EBITDA	62	590	1 482	- 75	-	2 059

2.5.5. Uzupelniające informacje o kosztach operacyjnych Grupy K2

<i>Koszty według rodzaju</i>	<i>od 01.01.2017 do 30.09.2017</i>	<i>od 01.07.2017 do 30.09.2017</i>	<i>od 01.01.2016 do 30.09.2016</i>	<i>od 01.07.2016 do 30.09.2016</i>
Amortyzacja	3 958	1 329	3 465	1 226
Materiały i energia	1 038	367	1 079	484
Usługi obce ¹	48 081	17 613	41 904	14 977
Podatki i opłaty	344	94	381	74
Wynagrodzenia	16 753	5 452	14 526	4 959
Ubezpieczenia spoteczne i inne	2 369	821	2 146	791
Pozostałe koszty	1 777	827	2 040	679
Razem	74 320	26 503	65 541	23 190

¹Na pozycję usługi obce składają się głównie koszty: zakupu usług mediowych, produkcji reklamowych, najmu powierzchni biurowych oraz innych podwykonawców.

2.5.6. Rezerwy na zobowiązania Grupy K2

<i>Rezerwy na zobowiązania</i>	<i>30.09.2017</i>	<i>31.12.2016</i>	<i>30.09.2016</i>
Rezerwa na usługi audytorskie	50	62	44
Rezerwa na urlopy	592	605	539
Rezerwa na wynagrodzenia	991	130	6
Rezerwa na pozostałe koszty dotyczące bieżącego okresu	315	381	412
Razem:	1 948	1 178	1 001

2.5.7. Odpisy aktualizujące należności Grupy K2

<i>Odpisy aktualizujące należności</i>	<i>od 01.01.2017 do 30.09.2017</i>	<i>od 01.01.2016 do 31.12.2016</i>	<i>od 01.01.2016 do 30.09.2016</i>
Odpisy aktualizujące na początek okresu	585	582	582
Utworzenie / Rozwiązanie odpisów	- 180	3	53
Odpisy aktualizujące na koniec okresu	405	585	635

2.5.8. Szacunki dotyczące przychodów

Przychody z tytułu umów o świadczenie usług ujmuje się poprzez odniesienie do stopnia zaawansowania realizacji danej umowy. Jeżeli efekt umowy o świadczenie usług można wiarygodnie oszacować, przychody i koszty ujmuje się poprzez odniesienie do stopnia zaawansowania realizacji umowy na dzień bilansowy. Wszelkie zmiany w zakresie prac, rozszczenia oraz premie są rozpoznawane w stopniu, w jakim zostały one uzgodnione z klientem. W przypadku, kiedy wartości umowy nie da się wiarygodnie oszacować, przychody z tytułu umowy ujmuje się w stopniu, w jakim jest prawdopodobne, że poniesione w związku z umową koszty zostaną nimi pokryte.

<i>Szacunki dotyczące przychodów</i>	30.09.2017	31.12.2016	30.09.2016
Oszacowana wartość przychodów	7 321	6 155	6 618

2.5.9. Zmiany zobowiązań warunkowych lub aktywów warunkowych

W okresie od przekazania poprzedniego skróconego śródrocznego skonsolidowanego sprawozdania finansowego spółkom z Grupy K2 zostały udzielone:

- gwarancja ubezpieczeniowa należytego usunięcia wad i usterek, na łączną kwotę 50 tys. PLN, obowiązująca do dnia 28 czerwca 2018 r., podwyższenie wartości gwarancji w związku z podpisaniem aneksu podwyższającego wartość umowy,
- gwarancja ubezpieczeniowa zapytania wadium, na łączną kwotę 170 tys. PLN, obowiązująca do dnia 29 października 2017 r.
- gwarancja ubezpieczeniowa zapytania wadium, na łączną kwotę 25 tys. PLN, obowiązująca do dnia 4 stycznia 2018 r.
- gwarancja ubezpieczeniowa należytego wykonania umowy, na łączną kwotę 62 tys. PLN, obowiązująca do dnia 30 czerwca 2018 r.

2.5.10. Zobowiązania z tytułu kredytów

Dnia 28 czerwca 2017 r. została przedłużona umowa kredytowa z Bankiem Handlowym w Warszawie S.A. o kredyt w rachunku bieżącym w kwocie 6.000 tys. PLN. Limit kredytowy jest dostępny dla kredytobiorców tj. dla spółek z Grupy K2 w następujących sublimitach: K2 Internet S.A. w wysokości 6.000.000,00 PLN, K2 Media S.A. w wysokości 6.000.000,00 PLN, FABRITY K2 Sp. z o.o. w wysokości 2.000.000,00 PLN, K2 Search Sp. z o.o. w wysokości 6.000.000,00 PLN, Agencja K2.pl Sp. z o.o. S.K.A. w wysokości 6.000.000,00 PLN, K2.pl Sp. z o.o. w wysokości 2.000.000,00 PLN i OKTAWAVE Sp. z o.o. w wysokości 2.000.000,00 PLN. Kredyt udzielony jest do dnia 28 czerwca 2018 r., w którym to kredytobiorca musi dokonać ostatecznej spłaty kredytu w całości wraz z należnymi Bankowi odsetkami, prowizjami i kosztami.

Dnia 6 września 2017 r. została przedłużona umowa o linie rewolwingową z odnawialnym limitem zaangażowania w wysokości 3.850.000,00 PLN. Limit linii dostępny jest dla określonych spółek z Grupy K2, tj.: K2 Internet S.A., Agencja K2.pl Sp. z o.o. S.K.A., K2 Media S.A., K2 Search Sp. z o.o., oraz FABRITY K2 Sp. z o.o.

Ponadto, dnia 1 sierpnia 2017 r. została przedłużona umowa wykupu wierzytelności odwrotnego (Finansowanie Dostawców) przez spółki z Grupy K2, tj. Agencja K2.pl Sp. z o.o. z limitem finansowania do łącznej wysokości 1.000 tys. PLN, K2 Media S.A. z limitem finansowania do łącznej wysokości 500 tys. oraz K2 Search Sp. z o.o. z limitem finansowania do łącznej wysokości 340 tys. PLN. Umowy finansowania dostawców obowiązują przez kolejny rok, tj. do 2 sierpnia 2018 r.

W prezentowanym okresie w Grupie nie nastąpiły naruszenia w terminach spłat oraz innych warunków umów kredytowych mogących skutkować żądaniem wcześniejszej spłaty danego zadłużenia.

2.5.11. Objasnienia dotyczące sezonowości lub cykliczności działalności w prezentowanym okresie

Branża mediowa i usługi związane z e-marketingiem charakteryzują się sezonowością. Zwykle większa część przychodów i zysków realizowana jest w czwartym kwartale.

2.5.12. Pozycje nietypowe wpływające na aktywa, zobowiązania, kapitał, wynik finansowy netto lub przepływy środków pieniężnych

Grupa na dzień 30 czerwca 2017 r. dokonała przeszacowania aktywa na odroczony podatek dochodowy w spółkach zależnych, co miało wpływ na wyższy podatek dochodowy a w rezultacie niższy wynik netto.

2.5.13. Emisje, wykup i spłaty dłużnych i kapitałowych papierów wartościowych

Nie miały miejsca.

2.5.14. Dywidendy

Dnia 20 czerwca 2017 r. Walne Zgromadzenie Akcjonariuszy jednostki dominującej podjęło uchwałę Nr 7, na podstawie której przeznaczono do podziału między akcjonariuszy jednostki dominującej tytułem dywidendy kwotę 2.485.032,00 PLN (słownie: dwa miliony czterysta osiemdziesiąt pięć tysięcy trzydzieści dwa złote). Na kwotę dywidendy składa się kapitał zapasowy jednostki dominującej pochodzący z zysku z lat ubiegłych. Kwota dywidendy przypadająca na jedną akcję wyniosła 1 PLN (jeden złoty). Dzień dywidendy ustalono na 16 sierpnia 2017 r. a wypłata dywidendy nastąpiła 10 listopada 2017 r. Liczba akcji objętych dywidendą wynosiła 2.485.032.

2.5.15. Nabycie rzeczowych aktywów trwałych i wartości niematerialnych

<i>Nabycie aktywów trwałych</i>	<i>od 01.01.2017 do 30.09.2017</i>	<i>od 01.01.2016 do 30.09.2016</i>
Zwiększenie wartości brutto rzeczowych aktywów w wyniku nabycia, w tym:	1 783	4 263
- w wyniku nabycia w leasingu finansowym	- 1 167	- 3 494
Zwiększenie wartości brutto wartości niematerialnych	1 277	1 269
Zakup rzeczowych aktywów trwałych oraz wartości niematerialnych	1 893	2 037

Grupa nie posiada poczynionych zobowiązań na rzecz dokonania zakupu rzeczowych aktywów trwałych.

2.5.16. Transakcje z jednostkami powiązanymi w tym Radą Nadzorczą i Zarządem jednostki dominującej

<i>Wynagrodzenia brutto członków Zarządu i Rady Nadzorczej jednostki dominującej w Grupie K2 Internet</i>	<i>od 01.01.2017 do 30.09.2017</i>	<i>od 01.01.2016 do 31.12.2016</i>	<i>od 01.01.2016 do 30.09.2016</i>
Zarząd	991	1 403	1 078
Rada Nadzorcza	72	86	66

Koszty operacyjne poniesione na rzecz Newnited Sp. z o.o. w okresie od 01 stycznia 2017 r. do 30 września 2017 r. wyniosły 4 tys. zł, a saldo należności na dzień 30 września 2017 wynosiło 628 tys. zł.

2.5.17. Płatności w formie akcji

Zgodnie z informacją zawartą w skonsolidowanym raporcie półrocznym oraz raportach bieżących: RB 6/2017 z dnia 27 kwietnia 2017 r. i RB 8/2017 z dnia 9 maja 2017 r. Grupa Kapitałowa przyznała programy płatności w formie akcji dla kluczowych menedżerów swojej spółki zależnej OKTAWAVE Sp. z o.o. Programy te zakładają możliwość nabycia przez tych menedżerów udziałów w OKTAWAVE Sp. z o.o. Zgodnie z akapitem 43C MSSF programy te zaklasyfikowane zostały przez Grupę jako programy rozliczane gotówką.

– Program: Udziały 1

W ramach tego programu kierownictwo OKTAWAVE Sp. z o.o. ma prawo do nabycia 10% udziałów w Spółce od K2 Internet S.A. za stałą cenę 900 tys. zł do 15 marca 2018 roku. Program ten stanowi opcję daną kierownictwu Spółki. Wykorzystanie jej nie jest uzależnione od jakichkolwiek warunków. Opcje zostały już objęte. Na dzień raportowy opcje nie zostały wykonane.

– Program: Udziały 2

W ramach tego programu kierownictwo OKTAWAVE Sp. z o.o. otrzyma prawo do zakupu dodatkowych udziałów (maksymalnie 9%), w przypadku spełnienia warunku osiągnięcia niefinansowych wyników przez kierownictwo do 15 marca 2018 roku, za cenę 1 zł za udział. Liczba dostępnych udziałów w tej puli uzależniona jest przede wszystkim, ale nie jedynie, od wyceny udziałów OKTAWAVE Sp. z o.o. w transakcji wyjścia.

Wartość godziwa opcji w obu programach została wyliczona przy pomocy modelu Blacka-Scholesa. Jako cenę akcji przyjęto szacunkową wartość OKTAWAVE Sp. z o.o. określoną za pomocą metody porównawczej, oczekiwaną zmienność cen oszacowano na podstawie zmienności cen rynkowych akcji grupy porównawczej z 250 notowań przed datą wyceny.

Wartość godziwa Opcji I w programie Udziały 1 na moment publikacji była nieistotna z punktu widzenia skróconego śródrocznego sprawozdania finansowego. Realizacja programu Udziały 2 dot. Opcji II uzależniona jest od pozyskania inwestora strategicznego dla aktywów segmentu infrastrukturalnego, w tym spółki OKTAWAVE Sp. z o.o., na warunkach oczekiwanych przez K2 Internet S.A. Biorąc pod uwagę stopień zaawansowania tego procesu, na dzień zatwierdzenia skróconego śródrocznego sprawozdania finansowego nie istniały przesłanki pozwalające stwierdzić czy i na jakich warunkach transakcja będzie miała miejsce. W konsekwencji Zarząd K2 Internet S.A. szacuje, że uprawdopodobniona liczba opcji, które zostaną objęte wynosi 0, w związku z czym rozpoznany w skróconym śródrocznym sprawozdaniu koszt programu wynosił 0. W przypadku zmiany przesłanek wynikających z postępu procesu w przyszłości, Zarząd K2 Internet S.A. ponownie oszacuje aktualną liczbę opcji, które zostaną objęte i ujawni wyniki tych szacunków w sprawozdaniu finansowym.

2.5.18. Informacje o istotnych zdarzeniach po dniu bilansowym

Po zakończeniu okresu śródrocznego nie nastąpiły istotne zdarzenia, które nie zostały odzwierciedlone w skróconym śródrocznym sprawozdaniu finansowym za dany okres śródroczny.

2.5.19. Dodatkowe informacje wymagane rozporządzeniem

Opis organizacji Grupy Kapitałowej K2 Internet ze wskazaniem jednostek podlegających konsolidacji

Opis organizacji Grupy Kapitałowej został umieszczony w skróconym śródrocznym skonsolidowanym sprawozdaniu finansowym w pkt. 2.5.1 niniejszego skonsolidowanego raportu śródrocznego.

Zmiany w strukturze Grupy Kapitałowej

W okresie od przekazania poprzedniego raportu okresowego nie nastąpiły zmiany w strukturze Grupy, w tym w wyniku połączenia jednostek gospodarczych, przejęcia lub sprzedaży jednostek grupy kapitałowej emitenta, inwestycji długoterminowych, podziału, restrukturyzacji i zaniechania działalności.

Realizacja wcześniej publikowanych prognoz wyników na dany rok

Grupa K2 Internet nie publikowała prognoz dotyczących wyników.

Akcjonariusze posiadający co najmniej 5 % ogólnej liczby głosów na walnym zgromadzeniu emitenta na dzień przekazania niniejszego raportu

Według najlepszej wiedzy Emitenta, na dzień przekazania niniejszego raportu do publikacji, akcjonariuszami posiadającymi co najmniej 5 % ogólnej liczby głosów na walnym zgromadzeniu K2 Internet S.A. byli:

Akcjonariusze	Liczba posiadanych akcji	Udział % w kapitale zakładowym	Udział % w ogólnej liczbie głosów na WZA
Janusz Żebrowski ¹	405 123	16,30%	16,30%
AGS A/S ²	248 500	10,00%	10,00%
Opoka TFI ³	201 856	8,12%	8,12%
Bożena i Andrzej Kosińscy	170 603	6,87%	6,87%

Zmiany w strukturze własności znacznych pakietów akcji Emitenta w okresie od przekazania poprzedniego raportu okresowego do dnia przekazania niniejszego raportu, wśród akcjonariuszy posiadających bezpośrednio lub pośrednio (przez podmioty zależne) co najmniej 5% ogólnej liczby głosów na walnym zgromadzeniu:

	Liczba posiadanych akcji na dzień 31.08.2017	Udział % w kapitale zakładowym na dzień 31.08.2017	Zmiana stanu posiadania +/-	Liczba posiadanych akcji na dzień 15.11.2017	Udział % w kapitale zakładowym na dzień 15.11.2017
Ipopema 30 FIZ Aktywów Niepublicznych ²	248 500	10,00%	- 248 500	0	0%
AGS A/S ²	0	0%	+248 500	248 500	10,00%

¹Dane na dzień 4 czerwca 2017 r. (dzień rejestracji) na podstawie listy osób uprawnionych do udziału w ZWZA K2 Internet S.A. w dniu 20 czerwca 2017 r.

²Podmiot powiązany z Grzegorzem Stulgisem - Przewodniczącym Rady Nadzorczej

³Podmiot powiązany z Tomaszem Wotyńko - Członkiem Rady Nadzorczej

Zestawienie stanu posiadania akcji Emitenta lub uprawnień do nich przez osoby zarządzające i nadzorujące Emitenta na dzień przekazania niniejszego raportu

Według najlepszej wiedzy Emitenta, na dzień przekazania niniejszego raportu do publikacji, następujące osoby nadzorujące i zarządzające K2 Internet S.A. posiadały akcje spółki:

Akcjonariusze	Liczba posiadanych akcji	Udział % w kapitale zakładowym	Udział % w ogólnej liczbie głosów na WZA
Zarząd			
Tomasz Tomczyk	106 900	4,30%	4,30%
Rafał Ciszewski	1 800	0,07%	0,07%
Łukasz Lewandowski	2 700	0,10%	0,10%
Rada Nadzorcza			
Janusz Żebrowski	405 123	16,30%	16,30%

Zmiany w strukturze własności znacznych pakietów akcji Emitenta w okresie od przekazania poprzedniego raportu okresowego do dnia przekazania niniejszego raportu, wśród osób nadzorujących i zarządzających K2 Internet S.A.:

	Liczba posiadanych akcji na dzień 31.08.2017	Udział % w kapitale zakładowym na dzień 31.08.2017	Zmiana stanu posiadania +/-	Liczba posiadanych akcji na dzień 15.11.2017	Udział % w kapitale zakładowym na dzień 15.11.2017
Łukasz Lewandowski	0	0%	+ 2 700	2 700	0,10%

Postępowania toczące się przed sądem, organem właściwym dla postępowania arbitrażowego lub organu administracji publicznej

W prezentowanym okresie nie odnotowano postępowań dotyczących zobowiązań albo wierzytelności emitenta lub spółki od niego zależnej, których wartość stanowi co najmniej 10% kapitałów własnych Emitenta.

Informacje o zawarciu przez Emitenta lub jednostkę od niego zależną jednej lub wielu transakcji z podmiotami powiązаныmi i zostały zawarte na innych warunkach niż rynkowe

W prezentowanym okresie nie wystąpiły istotne transakcje zawarte z podmiotami powiązаныmi na warunkach innych niż rynkowe.

Informacje o udzieleniu przez Emitenta lub przez jednostkę od niego zależną poręczeń kredytu lub pożyczki lub udzieleniu gwarancji - łącznie jednemu podmiotowi lub jednostce zależnej od tego podmiotu, jeżeli łączna wartość istniejących poręczeń lub gwarancji stanowi równowartość co najmniej 10% kapitałów własnych Emitenta

Informacje dotyczące poręczeń kredytu lub pożyczki oraz udzieleniu gwarancji które miały miejsce od przekazania poprzedniego raportu zostały umieszczone w skróconym śródrocznym skonsolidowanym sprawozdaniu finansowym w pkt. 2.5.9 „Zmiany zobowiązań warunkowych lub aktywów warunkowych” niniejszego skonsolidowanego raportu śródrocznego.

Czynniki, które będą miały wpływ na osiągnięte wyniki w perspektywie co najmniej kolejnego kwartału

Biorąc pod uwagę aktualny portfel zamówień i dużą zmienność jaką cechuje się czwarty kwartał roku pod względem realizacji projektów, na dzień zatwierdzenia sprawozdania Zarząd oczekuje realizacji rocznych planów biznesowych na poziomie skonsolidowanym aczkolwiek przewiduje, że wyniki czwartego kwartału 2017 r. będą niższe od wyjątkowo wysokich wyników czwartego kwartału roku 2016, kiedy rozpoznany został m.in. istotny jednorazowy wpływ realizowanego w segmencie IT kontraktu z Frontex.

Inne informacje, które zdaniem emitenta są istotne dla oceny jego sytuacji kadrowej, majątkowej, finansowej, wyniku finansowego i ich zmian, oraz informacje, które są istotne dla oceny możliwości realizacji zobowiązań przez emitenta

Poziom zobowiązań finansowych w Grupie Kapitałowej jak również Emitenta utrzymuje się na stabilnym poziomie. Dnia 28 czerwca 2017 r. została przedłużona umowa kredytowa z Bankiem Handlowym w Warszawie S.A. o kredyt w rachunku bieżącym w kwocie 6.000 tys. PLN, szczegóły zawarte w pkt. 2.5.10 niniejszego raportu.

2.5.20. Opis istotnych dokonań lub niepowodzeń emitenta wraz z wykazem najważniejszych zdarzeń

Grupa K2 Internet uzyskała w okresie 9 miesięcy zakończonych 30 września 2017 r. skonsolidowane przychody ze sprzedaży usług w wysokości 76.031 tys. PLN i wzrosły one w stosunku do okresu 9 miesięcy zakończonych 30 września 2016 r. o 19,5%. Wartość skonsolidowanego EBITDA wyniosła w okresie sprawozdawczym 6.364 tys. PLN w porównaniu do 2.059 tys. PLN w analogicznym okresie 2016 r. Roczna krocząca marża EBITDA wrosła r/r o 3,6 p.p. z poziomu 5,5% na 9,5%. Wartość skonsolidowanego zysku EBIT wyniosła 2.406 tys. PLN, wobec straty z pierwszych 9 - ciu miesięcy 2016 r. w wysokości -1.406 tys. PLN.

Suma bilansowa Grupy na dzień 30 września 2017 r. zamknęła się kwotą 55.602 tys. PLN. Majątek Grupy (aktywa razem) zmniejszył się o 1,9% w stosunku do stanu na dzień 31 grudnia 2016 r. Kapitał własny po uchwaleniu dywidendy w wysokości 2 485 tys. PLN, zmniejszył się o 4,5% z poziomu 25.443 tys. PLN na dzień 31 grudnia 2016 r. do 24.306 tys. PLN na dzień 30 września 2017 r. Zobowiązania i rezerwy na zobowiązania ogółem Grupy wyniosły 31.296 tys. PLN co jest wartością zbliżoną do danych na 31 grudnia 2016 r. Podobnie poziom zobowiązań i rezerw długoterminowych Grupy utrzymał się na zbliżonym poziomie jak na koniec poprzedniego roku obrotowego i wyniósł 6.328 tys. PLN. Zobowiązania i rezerwy krótkoterminowe również nieznacznie zwiększyły się od dnia 31 grudnia 2016 r. o 0,5% do poziomu 24.968 tys. PLN.

W trzecim kwartale 2017 r. **Grupa K2** kontynuowała poprawę wyników w ujęciu rok do roku. W efekcie, w pierwszych trzech kwartałach 2017 r. osiągnięta wyniki finansowe na poziomie istotnie wyższym w porównaniu do analogicznego okresu roku ubiegłego. Wysoki wzrost sprzedaży na poziomie 19,5%, oraz poprawa zyskowności we wszystkich kwartałach i w każdym z segmentów działalności, przyczyniły się do osiągnięcia historycznie wysokich wyników Grupy. Wartość EBITDA za 9 miesięcy 2017 roku jest dwukrotnie wyższa niż w analogicznym okresie roku 2016.

Segment agencyjny w trzecim kwartale br. zwiększył przychody ze sprzedaży o 7.4% a przychody ze sprzedaży usług własnych o 8,5%. Za pełne 9 miesięcy roku przychody ze sprzedaży nieznacznie spadły o 1,7%, podczas wzrostu sprzedaży z usług własnych wynoszącego 2.5%. Jednocześnie istotnie poprawiła się zyskowność segmentu w porównaniu do analogicznego okresu roku ubiegłego.

Agencja K2 współpracowała w tym okresie ze wszystkimi znaczącymi Klientami, jak również prowadziła prace nad pozyskaniem nowych projektów. Działania te zaowocowały wygranym przetargiem dla firmy IKEA oraz CEDC International Sp. z o.o. W przypadku IKEA projekt dotyczy stworzenia i promocji platformy Employer Branding, dla CEDC International – wprowadzenia na rynek nowej, limitowanej wersji wódki BOLS Platinum – Magma. Zakres usług obejmuje całościową strategię działań komunikacyjnych, w tym obsługi social mediów (Facebook, Instagram), którą realizuje K2 Media. W trzecim kwartale, Agencja przeprowadziła na 7 europejskich rynkach dużą kampanię dla marki Lay's Maxx. Prace dotyczyły projektowania opakowań, przygotowania reklam telewizyjnych oraz opracowania działań marketingowych w Rumunii, Czechach, Słowacji, Grecji, Turcji, na Węgrzech oraz w Polsce. Agencja K2 zrealizowała ponadto dla Decathlon kampanię pt. „Powrót na trening”, w ramach której przygotowano koncept kreatywny, spoty TV, zaprojektowano formaty graficzne na potrzeby komunikacji online i offline oraz landing page.

Agencja K2, jako jedyna agencja z Polski może pochwalić się nominacją Golden Drum. Znalazła się na shortliście kategorii Digital festiwalu kreatywności w Ljublanie z projektem Snap&Seek, zrealizowanym dla Fundacji ITAKA. Ponadto Agencja otrzymała nominację w prestiżowym i cenionym konkursie marketingowym Effie Awards. Nominacja w kategorii Motoryzacja dotyczyła projektu „Wprowadzenie Nowego Tiguanu”, zrealizowanego dla Volkswagen Polska.

Funkcjonujący w ramach Agencji K2 zespół doradcy K2 Digital Transformation zaprojektował i wdrożył zaawansowanego technologicznie chatbota dla Warty. To pierwsze tego typu rozwiązanie, które dzięki integracji z wewnętrznymi systemami ubezpieczyciela pozwala na ekspresowe uzyskanie pomocy i zgłoszenie szkody przez aplikację Messenger. Wdrożony we wrześniu br. chatbot wyposażony jest w silnik NLP (Natural Language Processing), dzięki czemu szybko i sprawnie odpowiada na pytania dotyczące ubezpieczeń. Pomaga także w sytuacjach kryzysowych. Jest zintegrowany z pozostałymi systemami Warty tak, by zapewnić bezpieczeństwo i poufność udostępnianym danym. Do grona nowych Klientów K2 Digital Transformation dołączył czołowy, światowy koncern spożywczy, dla którego zespół doradcy rozpoczął strategiczny projekt scoutingu startupów.

Miniony kwartał w **segmentie mediowym** cechowała wysoka dynamika przychodów. Przychody segmentu w trzecim kwartale w stosunku do analogicznego okresu w 2016 r. wzrosły o 34,7%. Jednocześnie odnotowano wzrost przychodów ze sprzedaży usług własnych na poziomie 46%. W rezultacie w pierwszych trzech kwartałach 2017 r. narastające przychody ze sprzedaży i przychody z usług własnych zwiększyły się o blisko 40 %.

Spółki segmentu mediowego Grupy K2 (K2 Media i K2 Search) w trzecim kwartale br. kontynuowały współpracę ze wszystkimi kluczowymi Klientami takimi jak: Nutricia z Grupy Danone, Carrefour, PZU, Nutropharma, Pracuj.pl, Orbico Beauty czy Costa Coffee oraz z tymi pozyskanymi w pierwszym i drugim kwartale, tj. Ultimo, MEED, Danhoss (Partybox.pl), Canpol Babies czy Tchibo dla Firm.

Na wyniki trzeciego kwartału segmentu mediowego istotny wpływ miało przede wszystkim dalsze rozszerzenie współpracy z dotychczasowymi Klientami o nowe usługi i projekty, jak również pozyskanie nowych marek. Do grona najważniejszych Klientów segmentu mediowego dołączyli m.in.: TM Toys jeden z największych dystrybutorów zabawek

w Polsce, dla którego prowadzone jest planowanie i zakup kampanii TV oraz online, firma ARTSANA Poland z marką Chicco, dla której realizowane są działania mediowe w internecie, marka Bols Platinum Magma z grupy CEDC oraz firma Warta, dla których prowadzone są działania w obrębie mediów społecznościowych. Portfel Klientów rozszerzony został również o markę Tymbark Porzeczką z Grupy Maspex, dla którego dostarczana jest kreacja do kampanii digitalowej.

Do grona Klientów K2 Media dołączył również globalny potentat technologii desktopowego druku 3D - polska firma Zortrax S.A, na drukarkach której powstają m.in. prototypy części, narzędzia oraz komponenty wykorzystywane w medycynie, motoryzacji, lotnictwie i robotyce. K2 Media odpowiada za działania dla klienta na rynku amerykańskim, m.in. za optymalizację serwisu www.zortrax.com, działania z zakresu content marketingu, analityki i consultingu. W ramach współpracy agencja przeprowadziła także obszerną kampanię SEM na 13 rynkach, tj. w: Japonii, Australii, Austrii, Hiszpanii, Holandii, Norwegii, Belgii, Szwecji, Szwajcarii, Singapurze, Francji, Tajwanie oraz Wielkiej Brytanii.

Trzy najważniejsze źródła wzrostu przychodów w obszarze usług K2 Media w trzecim kwartale br. to działania w obrębie mediów społecznościowych, projekty oparte na kompetencjach programatyczno-searchowych oraz kampanie multiscreen ze szczególną rolą telewizji. W ubiegłym kwartale wystartowała nowa odsłona kampanii TV Vitapil dla klienta NutroPharma, planowana w oparciu o wyniki modelu ekonometrycznego przygotowanego dla tej marki w drugim kwartale. Zrealizowano również pierwszą kampanię TV dla Partybox, w ramach której analizowano wpływ działań TV na ruch na stronie. Ponadto ruszyła nowa odsłona kampanii TV dla klienta Ultimo.

W trzecim kwartale kontynuowano również prace nad strukturalnymi modyfikacjami własnej bazy Data Management Platform (Centralna Baza Cookie). Pozwoliło to na dalsze zwiększenie szybkości odpytywania i analiz. Baza DMP powiększyła ilość danych o 20% w porównaniu do poprzedniego kwartału.

K2 Media otrzymało w trzecim kwartale 2 nominacje w prestiżowym i cenionym konkursie marketingowym Effie Awards, nagradzającym i promującym kampanie marek, które wyróżniają poprzez najbardziej efektywne działania komunikacyjne oraz wysokie wyniki biznesowe. Nominacje dotyczą kampanii współtworzonych przez K2Media dla firm Carrefour oraz Pracuj.pl. Projekt K2 Media „Chatbot w loterii Dotacje na Kreacje” zrealizowany wspólnie z Agencją K2 dla marki Desperados Grupy Żywiec, w którym jako pierwsi wykorzystaliśmy w loterii messengerowego bota wyróżniony został dwukrotnie nominacjami w IAB Mixx Awards, w dwóch kategoriach: UX i Use of Technology.

W trzecim kwartale 2017 roku **FABRITY**, spółka **segmentu rozwiązań IT** w Grupie K2 dostarczająca biznesowe rozwiązania IT, pozyskała kilku nowych Klientów o istotnym potencjale przychodów, jak również odnowiła kilka kontraktów z istniejącymi Klientami, przy utrzymaniu w całości dotychczasowej bazy Klientów, z którymi realizuje zwykle projekty o charakterze ramowym. Pozwoliło to utrzymać zakładany trend wzrostu wartości sprzedaży usług, zgodnie z biznes planem na bieżący rok.

W segmencie klientów publicznych, na uwagę zasługuje m.in. zawarcie (w konsorcjum z firmą ATOS) ramowej umowy na usługi specjalistów IT z Ministerstwem Cyfryzacji oraz odnowienie kontraktu na serwis i rozwój oprogramowania z Ministerstwem Rozwoju. Na rynku polskim spółka odnowiła również z sukcesem kontrakt ramowy na rozwój oprogramowania z PKP PLK S.A. oraz istotnie poszerzyła współpracę z firmą działającą w branży „life science”, jak również z Klientem z branży logistycznej. Na rynkach Europy Zachodniej Fabrity nawiązało również ramową współpracę z globalnym dostawcą usług telekomunikacyjnych w zakresie wyspecjalizowanych usług rozwoju i utrzymania oprogramowania.

Po trzech kwartałach roku 2017, Zarząd oczekuje wzrostu sprzedaży usług własnych za cały 2017 r. nie niższego niż 20%. Spółka planuje również znaczne zatrudnienia w oddziale w Rzeszowie w kolejnym roku oraz zmianę lokalizacji biura w tym mieście.

Przychody z usług przetwarzania danych w chmurze obliczeniowej **OKTAWAVE** w pierwszych dziewięciu miesiącach 2017 roku wzrosły o 11,2% i osiągnęły wartość 7.850 tys. PLN. Wynik EBITDA **segmentu infrastrukturalnego** wzrósł w tym okresie o 46% i wyniósł 2.162 tys. PLN.

Firma we współpracy z partnerem Sher.ly uruchomiła usługę inteligentnej synchronizacji danych w chmurze dla zespołów projektowych. Jest to kolejny krok na drodze do lepszej użycia zasobów cloud computingowych przez segment MŚP.

Trzeci kwartał to również kontynuacja testów klienckich usługi Freemium, zbudowanej na bazie eksperymentalnej konfiguracji sprzętowo-software'owej. Trwają także zaawansowane prace nad końcowymi etapami takich usług jak Nowy Panel Administracyjny (NAP) oraz Smart DNS (SD).

Przegląd opcji strategicznych

Zgodnie z treścią raportu bieżącego nr 34 z dnia 30 października 2017 r., w nawiązaniu do zawartego porozumienia o prowadzeniu do dnia 31. października 2017 r. negocjacji na zasadach wyłączności w zakresie propozycji nabycia od K2 części aktywów stanowiących segment agencji i mediowy i zobowiązaniu do zachowania poufności, Emitent poinformował, że z uwagi na zmianę okoliczności będących podstawą propozycji nabycia, dalsze rozmowy z potencjalnym inwestorem będą prowadzone bez zobowiązania do wyłączności. Jednocześnie Emitent poinformował o podjęciu rozmów z potencjalnymi inwestorami dla aktywów segmentu infrastrukturalnego.

3. Jednostkowe wybrane dane finansowe K2 Internet S.A.

	<i>od 01.01.2017 do 30.09.2017</i>	<i>od 01.01.2016 do 30.09.2016</i>	<i>od 01.01.2017 do 30.09.2017</i>	<i>od 01.01.2016 do 30.09.2016</i>
	<i>PLN'000</i>	<i>PLN'000</i>	<i>EUR'000</i>	<i>EUR'000</i>
I. Przychody netto ze sprzedaży usług	13 340	13 609	3 134	3 115
II. Strata na działalności operacyjnej (EBIT)	- 700	- 380	- 164	- 87
III. EBITDA ¹	1 398	1 893	328	433
IV. Strata brutto	- 588	- 389	- 138	- 89
V. Zysk / Strata netto	- 192	- 318	- 45	- 73
VI. Przepływy pieniężne netto z działalności operacyjnej	825	- 1 061	194	- 243
VII. Przepływy pieniężne netto z działalności inwestycyjnej	- 4 084	2 864	- 959	656
VIII. Przepływy pieniężne netto z działalności finansowej	3 245	- 2 099	762	- 480
IX. Przepływy pieniężne netto razem	- 14	- 296	- 3	- 68
X. Średnioważona liczba akcji	2 485 032	2 485 032	2 485 032	2 485 032
XI. Zysk / Strata na jedną akcję	- 0,08 (PLN)	- 0,13 (PLN)	- 0,02 (EUR)	- 0,03 (EUR)
XII. Uchwalona dywidenda na jedną akcję	1,00 (PLN)	1,00 (PLN)	0,23 (EUR)	0,23 (EUR)
	30.09.2017	31.12.2016	30.09.2017	31.12.2016
	<i>PLN'000</i>	<i>PLN'000</i>	<i>EUR'000</i>	<i>EUR'000</i>
XIII. Aktywa razem	52 643	51 820	12 217	11 713
XIV. Zobowiązania i rezerwy na zobowiązania	21 024	17 524	4 879	3 961
XV. Zobowiązania i rezerwy długoterminowe	13 240	10 247	3 073	2 316
XVI. Zobowiązania i rezerwy krótkoterminowe	7 784	7 277	1 806	1 645
XVII. Kapitał własny	31 619	34 296	7 338	7 752
XVIII. Kapitał podstawowy	2 485	2 485	577	562

Do przeliczenia danych pochodzących ze skróconego śródrocznego jednostkowego sprawozdania z zysków lub strat i innych całkowitych dochodów oraz skróconego śródrocznego jednostkowego sprawozdania z przepływów pieniężnych użyto kursów stanowiących średnią arytmetyczną kursów podawanych przez NBP na ostatni dzień miesiąca wchodzącego w skład okresu sprawozdawczego, tj.:

- z wyczenia za okres 01.01.2016 - 30.09.2016 r. przyjęto kurs 1 EUR = 4,3688 PLN;

- z wyczenia za okres 01.01.2017 - 30.09.2017 r. przyjęto kurs 1 EUR = 4,2566 PLN.

Do przeliczenia pozycji ze jednostkowego sprawozdania z sytuacji finansowej na EUR przyjęto średni kurs NBP ustalony na ostatni dzień okresu, którego dotyczą prezentowane dane, tj.:

- na dzień 31.12.2016 r. 1 EUR = 4,4240 PLN;

- na dzień 30.09.2017 r. 1 EUR = 4,3091 PLN.

¹EBITDA rozumiana jako zysk/strata na działalności operacyjnej (EBIT) powiększony o amortyzację i odpisy na trwałą utratę wartości, jeżeli występują.

4. Skrócone śródroczne jednostkowe sprawozdanie finansowe K2 Internet S.A.

4.1. Skrócone śródroczne jednostkowe sprawozdanie z sytuacji finansowej K2 Internet S.A.

Aktywa	30.09.2017	31.12.2016	30.09.2016
	PLN'000	PLN'000	PLN'000
AKTYWA TRWAŁE	42 892	42 093	42 838
Wartości niematerialne	3 066	4 352	4 783
Rzeczowe aktywa trwałe	1 138	1 892	2 178
Akcje i udziały w jednostkach zależnych	37 739	34 749	34 749
Aktywa z tytułu odroczonego podatku dochodowego	949	1 100	1 128
AKTYWA OBROTOWE	9 751	9 727	9 238
Należności z tytułu dostaw i usług	5 198	6 416	5 616
Pozostałe należności publicznoprawne	83	58	111
Pozostałe należności	266	69	70
Aktywa finansowe z tyt. udzielonych pożyczek	3 986	2 867	3 154
Pozostałe aktywa	162	247	227
Środki pieniężne i ich ekwiwalenty	56	70	60
AKTYWA RAZEM	52 643	51 820	52 076
<i>Pasywa</i>	<i>30.09.2017</i>	<i>31.12.2016</i>	<i>30.09.2016</i>
	PLN'000	PLN'000	PLN'000
KAPITAŁ WŁASNY	31 619	34 296	34 213
Kapitał podstawowy	2 485	2 485	2 485
Kapitał z emisji akcji powyżej ich wartości nominalnej	12 070	12 070	12 070
Zyski zatrzymane	16 907	19 627	19 627
Kapitał rezerwowy z tytułu emisji akcji pracowniczych	349	349	349
Wynik okresu bieżącego	- 192	- 235	- 318
ZOBOWIĄZANIA I REZERWY NA ZOBOWIĄZANIA	21 024	17 524	17 863
Zobowiązania i rezerwy długoterminowe	13 240	10 247	5 502
Rezerwa z tytułu odroczonego podatku dochodowego	4 536	5 083	5 296
Długoterminowe zobowiązania z tyt. leasingu finansowego	42	134	183
Długoterminowe zobowiązania z tyt. obligacji	8 662	5 012	-
Długoterminowe zobowiązania z tyt. kredytów	-	18	23
Zobowiązania i rezerwy krótkoterminowe	7 784	7 277	12 361
Zobowiązania z tytułu dostaw i usług	1 357	2 713	1 634
Pozostałe zobowiązania publicznoprawne	224	162	291
Zobowiązania z tytułu pożyczek i kredytów	500	507	788
Krótkoterminowe zobowiązania z tyt. leasingu finansowego	155	274	299
Krótkoterminowe zobowiązania z tyt. obligacji	-	-	5 769
Pozostałe zobowiązania	41	23	13
Zobowiązanie z tyt. uchwalonej dywidendy	2 485	-	-
Rezerwy na zobowiązania	725	383	340
Pozostałe pasywa	2 297	3 215	3 227
PASYWA RAZEM	52 643	51 820	52 076

4.2. Skrócone śródroczne jednostkowe sprawozdanie z zysków lub strat i innych całkowitych dochodów K2 Internet S.A.

	<i>od 01.01.2017 do 30.09.2017</i>	<i>od 01.07.2017 do 30.09.2017</i>	<i>od 01.01.2016 do 30.09.2016</i>	<i>od 01.07.2016 do 30.09.2016</i>
	<i>PLN'000</i>	<i>PLN'000</i>	<i>PLN'000</i>	<i>PLN'000</i>
Przychody ze sprzedaży usług	13 340	4 897	13 609	4 378
Koszty sprzedanych usług	- 10 542	- 3 919	- 10 677	- 3 445
Zysk brutto ze sprzedaży	2 798	978	2 932	933
Koszty ogólnego zarządu	- 3 889	- 1 289	- 3 789	- 1 148
Strata ze sprzedaży	- 1 091	- 311	- 857	- 215
Pozostałe przychody / koszty operacyjne netto	391	106	477	132
Strata na działalności operacyjnej (EBIT)	- 700	- 205	- 380	- 83
Przychody / koszty finansowe netto	112	- 50	- 9	- 65
Zysk / Strata przed opodatkowaniem	- 588	- 255	- 389	- 148
Podatek dochodowy	396	62	71	55
Zysk / Strata netto	- 192	- 193	- 318	- 93
Podstawowy i rozwodniony zysk / strata netto na jedną akcję (zł)	- 0,08	- 0,08	- 0,13	- 0,04
Zysk / Strata za okres	- 192	- 193	- 318	- 93
Inne całkowite dochody	-	-	-	-
Aktywa finansowe dostępne do sprzedaży	-	-	-	-
Zabezpieczenie przepływów pieniężnych	-	-	-	-
Zyski/straty aktuarialne	-	-	-	-
Podatek dochodowy dotyczący innych całkowitych dochodów	-	-	-	-
Inne całkowite dochody netto	-	-	-	-
Całkowity dochód za okres	- 192	- 193	- 318	- 93

4.3. Skrócone śródroczne jednostkowe sprawozdanie z przepływów pieniężnych K2 Internet S.A.

<i>Przepływy pieniężne z działalności operacyjnej</i>	<i>od 01.01.2017</i>	<i>od 01.01.2016</i>
	<i>do 30.09.2017</i>	<i>do 30.09.2016</i>
	<i>PLN'000</i>	<i>PLN'000</i>
Strata przed opodatkowaniem	- 588	- 389
Amortyzacja	2 098	2 273
Odsetki finansowe netto	107	144
Wynik na działalności inwestycyjnej	- 262	- 866
Zmiana stanu należności	1 237	- 3 060
Zmiana stanu pozostałych aktywów	86	- 30
Zmiana stanu rezerw i pozostałych pasywów	- 576	586
Zmiana stanu zobowiązań krótkoterminowych	- 1 277	281
Środki pieniężne netto z działalności operacyjnej	825	- 1 061
Podatek dochodowy zapłacony	-	-
Przepływy pieniężne netto z działalności operacyjnej	825	- 1 061
<i>Przepływy pieniężne z działalności inwestycyjnej</i>		
Wpływy	968	4 266
Sprzedaż rzeczowych aktywów trwałych i wartości niematerialnych	3	1 225
Otrzymane zwroty pożyczek	847	2 850
Otrzymane dywidendy	1	180
Otrzymane odsetki z działalności inwestycyjnej	117	11
Wydatki	- 5 052	- 1 402
Zakup rzeczowych aktywów trwałych oraz wartości niematerialnych	- 62	- 77
Udzielone pożyczki	- 2 000	- 25
Wydatki na jednostki zależne i stowarzyszone	- 2 990	- 1 300
Przepływy pieniężne netto z działalności inwestycyjnej	- 4 084	2 864
<i>Przepływy pieniężne z działalności finansowej</i>		
Wpływy	3 513	770
Zaciągnięcie pożyczek i kredytów	13	770
Emisja obligacji	3 500	- 2 869
Wydatki	- 268	- 15
Splata pożyczek i kredytów	- 38	- 2 485
Zapłata rat leasingu finansowego	- 211	- 345
Płatności z tytułu odsetek finansowych	- 19	- 24
Przepływy pieniężne netto z działalności finansowej	3 245	- 2 099
<i>Przepływy razem</i>		
Przepływy pieniężne netto razem	- 14	- 296
Bilansowa zmiana stanu środków pieniężnych	- 14	- 296
Środki pieniężne na początek okresu	70	356
Środki pieniężne na koniec okresu	56	60

4.4. Skrócone śródroczne jednostkowe zestawienie zmian w kapitale własnym K2 Internet S.A.

	Kapitał podstawowy	Kapitał z emisji akcji powyżej ich wartości nominalnej	Zyski zatrzymane	Kapitał rezerwowy z tytułu emisji akcji pracowniczych	Wynik okresu bieżącego	Razem kapitał własny
Stan na 01.01.2016	2 485	12 070	22 112	349	-	37 016
Wynik netto od 01.01.2016 do 30.09.2016	-	-	-	-	- 318	- 318
Wyplacona dywidenda	-	-	- 2 485	-	-	- 2 485
Stan na 30.09.2016	2 485	12 070	19 627	349	- 318	34 213
Stan na 01.01.2016	2 485	12 070	22 112	349	-	37 016
Wynik netto za 2016	-	-	-	-	- 235	- 235
Wyplacona dywidenda	-	-	- 2 485	-	-	- 2 485
Stan na 31.12.2016	2 485	12 070	19 627	349	- 235	34 296
Stan na 01.01.2017	2 485	12 070	19 392	349	-	34 296
Wynik netto od 01.01.2017 do 30.09.2017	-	-	-	-	- 192	- 192
Uchwalona dywidenda	-	-	- 2 485	-	-	- 2 485
Stan na 30.09.2017	2 485	12 070	16 907	349	- 192	31 619

4.5. Wybrane informacje objaśniające

4.5.1. Podstawa prawna sporządzenia skróconego śródrocznego jednostkowego sprawozdania finansowego

Oświadczenie o zgodności z MSSF

Niniejsze skrócone śródroczne jednostkowe sprawozdanie finansowe zostało sporządzone zgodnie z Międzynarodowymi Standardami Rachunkowości, Międzynarodowymi Standardami Sprawozdawczości Finansowej oraz związanymi z nimi interpretacjami ogłoszonymi w formie Rozporządzeń Komisji Europejskiej, a w kwestiach nieuregulowanych w tych standardach zgodnie z ustawą o rachunkowości.

Podstawa prawna sporządzenia skróconego śródrocznego jednostkowego sprawozdania finansowego

Prezentowane skrócone śródroczne jednostkowe sprawozdanie finansowe przedstawia: sytuację finansową K2 Internet S.A. na dzień 30 września 2017 r. oraz dane porównawcze na 31 grudnia 2016 r. jak również na dzień 30 września 2016 r., wyniki jej działalności za okres 9 i 3 miesięcy oraz przepływy pieniężne za okres 9 miesięcy, zakończony dnia 30 września 2017 r. i 30 września 2016 r.

Niniejsze skrócone śródroczne jednostkowe sprawozdanie finansowe zostało sporządzone zgodnie z MSR 34 „Śródroczna sprawozdawczość finansowa” oraz zgodnie z pozostałymi MSR i MSSF mającymi zastosowanie.

Skrócone śródroczne jednostkowe sprawozdanie finansowe nie obejmuje wszystkich informacji oraz ujawnień wymaganych w rocznym jednostkowym sprawozdaniu finansowym, dlatego należy je czytać łącznie z jednostkowym sprawozdaniem finansowym K2 Internet S.A. za rok obrotowy zakończony 31 grudnia 2016 r.

W niniejszym skróconym śródrocznym jednostkowym sprawozdaniu finansowym, dokonane przez Zarząd istotne osądy w zakresie stosowania przez Spółkę zasad rachunkowości i główne źródła szacowania niepewności były takie same jak opisane w rocznym jednostkowym sprawozdaniu finansowym K2 Internet S.A. za rok zakończony 31 grudnia 2016 r.

Waluta pomiaru i waluta skróconego śródrocznego jednostkowego sprawozdania finansowego

Walutą pomiaru Spółki i walutą sprawozdawczą niniejszego skróconego śródrocznego jednostkowego sprawozdania finansowego jest złoty polski. Niniejsze skrócone śródroczne jednostkowe sprawozdanie finansowe, o ile nie wskazano inaczej jest przedstawione w złotych, a wszystkie wartości, o ile nie wskazano inaczej, podane są w tysiącach złotych.

Kontynuacja działalności

Skrócone śródroczne jednostkowe sprawozdanie finansowe zostało sporządzone przy założeniu kontynuacji działalności w dającej się przewidzieć przyszłości. Na dzień sporządzenia skróconego śródrocznego jednostkowego sprawozdania finansowego nie istnieją żadne okoliczności wskazujące na zagrożenie kontynuacji działalności gospodarczej przez Spółkę.

Zatwierdzenie skróconego śródrocznego jednostkowego sprawozdania finansowego

Niniejsze skrócone śródroczne jednostkowe sprawozdanie finansowe zostało zatwierdzone do publikacji przez Zarząd w dniu 15 listopada 2017 r.

4.5.2. Uzupelniające informacje o kosztach operacyjnych K2 Internet S.A.

<i>Koszty według rodzaju</i>	<i>od 01.01.2017 do 30.09.2017</i>	<i>od 01.07.2017 do 30.09.2017</i>	<i>od 01.01.2016 do 30.09.2016</i>	<i>od 01.07.2016 do 30.09.2016</i>
Amortyzacja	2 098	676	2 273	746
Materiały i energia	411	131	556	161
Usługi obce	9 280	3 262	9 030	3 018
Podatki i opłaty	64	3	130	- 15
Wynagrodzenia	1 781	576	1 533	412
Ubezpieczenia spoteczne i inne	291	87	310	88
Pozostałe koszty	506	473	634	183
Razem	14 431	5 208	14 466	4 593

4.5.3. Rezerwy na zobowiązania K2 Internet S.A.

<i>Rezerwy na zobowiązania</i>	<i>30.09.2017</i>	<i>31.12.2016</i>	<i>30.09.2016</i>
Rezerwa na usługi audytorskie	30	40	30
Rezerwa na urlopy	128	189	173
Rezerwa na wynagrodzenia	405	17	-
Rezerwa na pozostałe koszty dotyczące bieżącego okresu	162	137	137
Razem:	725	383	340

4.5.4. Nabycie aktywów trwałych

W prezentowanym okresie w spółce K2 Internet S.A. nie nastąpiły istotne nabycia aktywów trwałych w odniesieniu do danych finansowych. Ponadto spółka nie posiada poczynionych zobowiązań na rzecz dokonania zakupu rzeczowych aktywów trwałych.

4.5.5. Emisje dłużnych papierów wartościowych

Dnia 21 kwietnia 2017 r. spółka K2 Internet S.A. przeprowadziła kolejną emisję obligacji o wartości nominalnej 3.500.000,00 zł (trzy miliony pięćset tysięcy złotych). Obligacje zostały ponownie nabyte przez spółkę zależną Agencja K2.pl Sp. z o.o. S.K.A. celem efektywnego zarządzania płynnością Grupy Kapitałowej K2 Internet. Nowa emisja jest oprocentowana w oparciu o zmienną stopę procentową WIBOR-3M powiększoną o marżę. Obligacje serii C będą podlegać wykupowi pierwszego dnia roboczego po upływie terminu 36 (trzydziestu sześciu) miesięcy od dnia nabycia tj. 22 kwietnia 2020 r.

4.5.6. Odpisy aktualizujące należności K2 Internet S.A.

<i>Odpisy aktualizujące należności</i>	<i>od 01.01.2017 do 30.09.2017</i>	<i>od 01.01.2016 do 31.12.2016</i>	<i>od 01.01.2016 do 30.09.2016</i>
Odpisy aktualizujące na początek okresu	215	238	238
Utworzenie / Rozwiązanie odpisów	- 205	- 23	- 8
Odpisy aktualizujące na koniec okresu	10	215	230

4.5.7. Transakcje z jednostkami powiązаными w tym Radą Nadzorczą i Zarządem K2 Internet S.A.*Transakcje i salda z jednostkami zależnymi*

	Przychody ze sprzedaży	Przychody finansowe	Koszty operacyjne	Koszty finansowe	Należności handlowe	Zobowiązania operacyjne	Aktywa z tytułu pożyczek	Długoterminowe zobowiązania finansowe
<i>od 01.01.2017 do 30.09.2017 i na dzień 30.09.2017 r.</i>	9 325	302	1 152	150	4 552	719	3 933	8 662
<i>od 01.01.2016 do 30.09.2016 i na dzień 30.09.2016 r.</i>	9 662	264	1 163	214	4 986	958	3 037	5 769
<i>Wynagrodzenia brutto członków Zarządu i Rady Nadzorczej w K2 Internet S.A.</i>								
				<i>od 01.01.2017 do 30.09.2017</i>	<i>od 01.01.2016 do 31.12.2016</i>	<i>od 01.01.2016 do 30.09.2016</i>		
Zarząd				165 ¹	302 ¹	253 ¹		
Rada Nadzorcza				72	86	66		

¹Wykazane wynagrodzenie Zarządu dotyczy jedynie K2 Internet S.A. Członkowie Zarządu pobierają także wynagrodzenie w innych spółkach z Grupy K2 Internet. Łączne wynagrodzenie Zarządu w ramach Grupy Kapitałowej K2 Internet prezentowane jest w pkt. 2.5.16.

4.5.8. Informacja uzupełniająca

Pozostałe informacje i objaśnienia zostały ujawnione w skróconym śródrocznym skonsolidowanym sprawozdaniu Grupy Kapitałowej K2 Internet.

Podpisy

Data: 15.11.2017 r.

Podpisy Członków Zarządu K2 Internet S.A.

Tomasz Tomczyk
Prezes Zarządu

Rafał Ciszewski
Wiceprezes Zarządu

Łukasz Lewandowski
Wiceprezes Zarządu

Podpis osoby, której
powierzono sporządzenie
sprawozdania finansowego

Mariusz Tomczak